

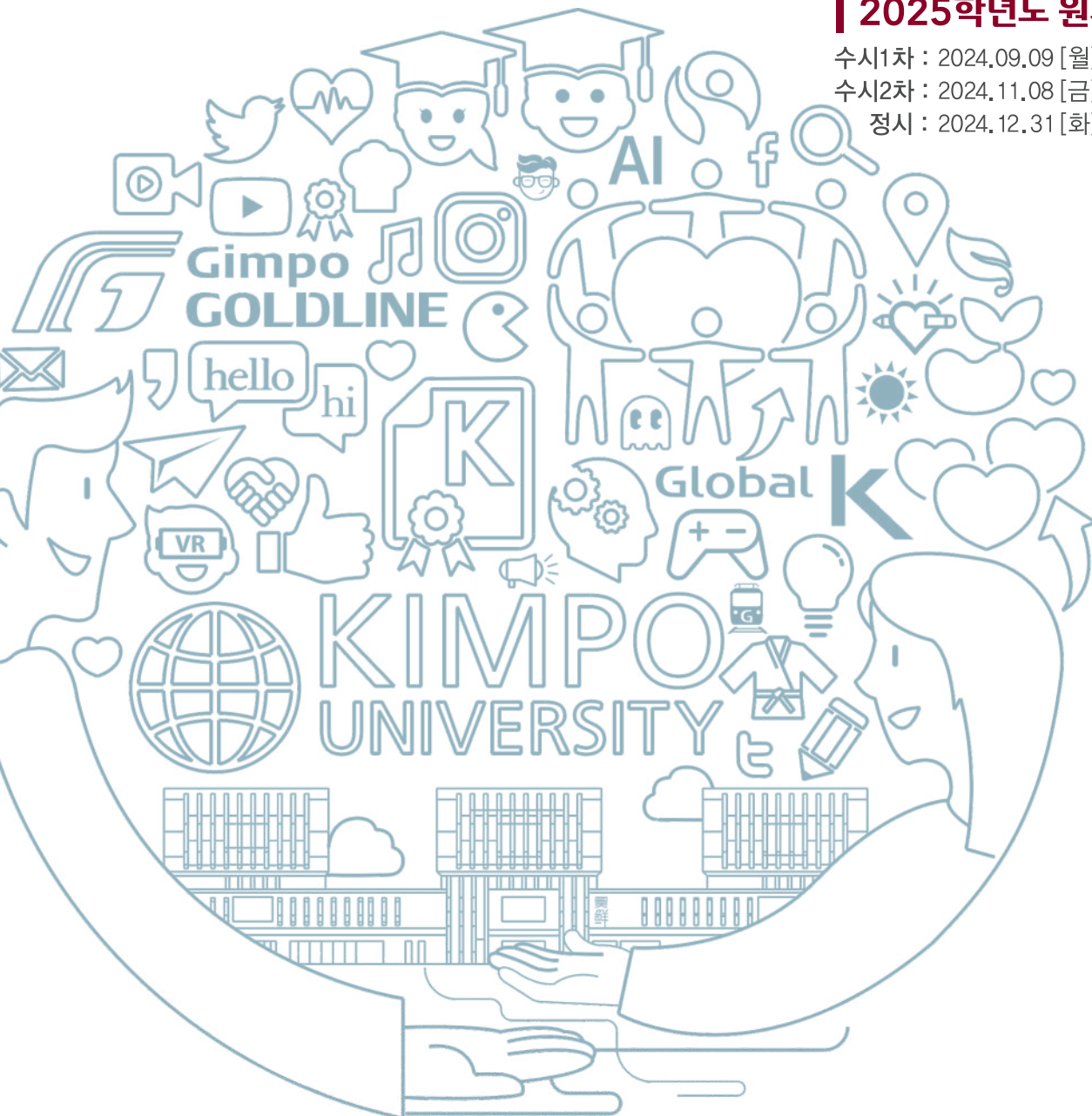
# 2025 학년도 김포대학교 신입생 모집안내

## | 2025학년도 원서접수 기간 |

수시1차 : 2024.09.09 [월] - 2024.10.02 [수]

수시2차 : 2024.11.08 [금] - 2024.11.22 [금]

정시 : 2024.12.31 [화] - 2025.01.14 [화]



### 전 학과 운양동 글로벌캠퍼스 수업

김포공항역에서 골드라인 지하철 5정거장  
운양역 도보 5분 거리

### 신입생 장학금 100만원

최초합격 신입생 장학금 100만원 지급  
[수시1차, 수시2차, 정시]

### 성인학습자 등 장학금 30% 지급

만25세 이상 성인학습자, 산업체 위탁생,  
야간반, 전공심화

### 신입생 전원 고사양 노트북 지급

디지털캠퍼스 구축 및 스마트 대학생활 지원

### 최신형 기숙사

남/여 최신형 2인실 기숙사 [460명]

### 국가장학금

정부재정지원대학 / 국가장학금 지원

# 세계를 움직이는 힘!

## MAIN ENTRANCE TO GLOBAL EDUCATION



### CONTENTS

- 02 • 대학안내
- 09 • 전형일정 및 주요 변경사항
- 10 • 수시 1차 모집인원
- 11 • 수시 2차 모집인원
- 12 • 정시 모집인원
- 13 • 수시 1차, 수시 2차, 정시 입시결과
- 14 • 전형별 안내
- 17 • 학생부 및 대학수학능력시험 성적반영
- 21 • 실기고사 세부사항
- 24 • 합격자 / 추가 합격자 발표 및 등록
- 25 • 등록(입학)포기 및 등록금(예치금)환불 / 불합격 처리 및 입학허가 취소 / 신입생 등록금 예시
- 26 • 유의사항
- 27 • 특별전형
- 28 • 농어촌출신자 전형
- 29 • 계열 및 학과소개
- 35 • 기숙사 안내
- 36 • 전공심화 학사학위과정
- 37 • 찾아오는 길



**김포대학교**  
KIMPO UNIVERSITY

**전 학과 운영동 글로벌캠퍼스 수업**

김포공항역에서 골드라인 지하철 5정거장, 운양역 도보 5분 거리

**신입생 장학금 100만원**

최초합격 신입생 장학금 100만원 지급(수시 1차, 수시 2차, 정시)

**성인학습자 등 장학금 30% 지급**

만25세 이상 성인학습자, 산업체 위탁생, 야간반, 전공심화

**신입생 전원 고사양 노트북 지급**

디지털캠퍼스 구축 및 스마트 대학생활 지원

**국가장학금**

정부재정지원대학 / 국가장학금 지원

**최신형 기숙사**

남/여 최신형 2인실 기숙사 (460명)



# VISION HOPE 2025

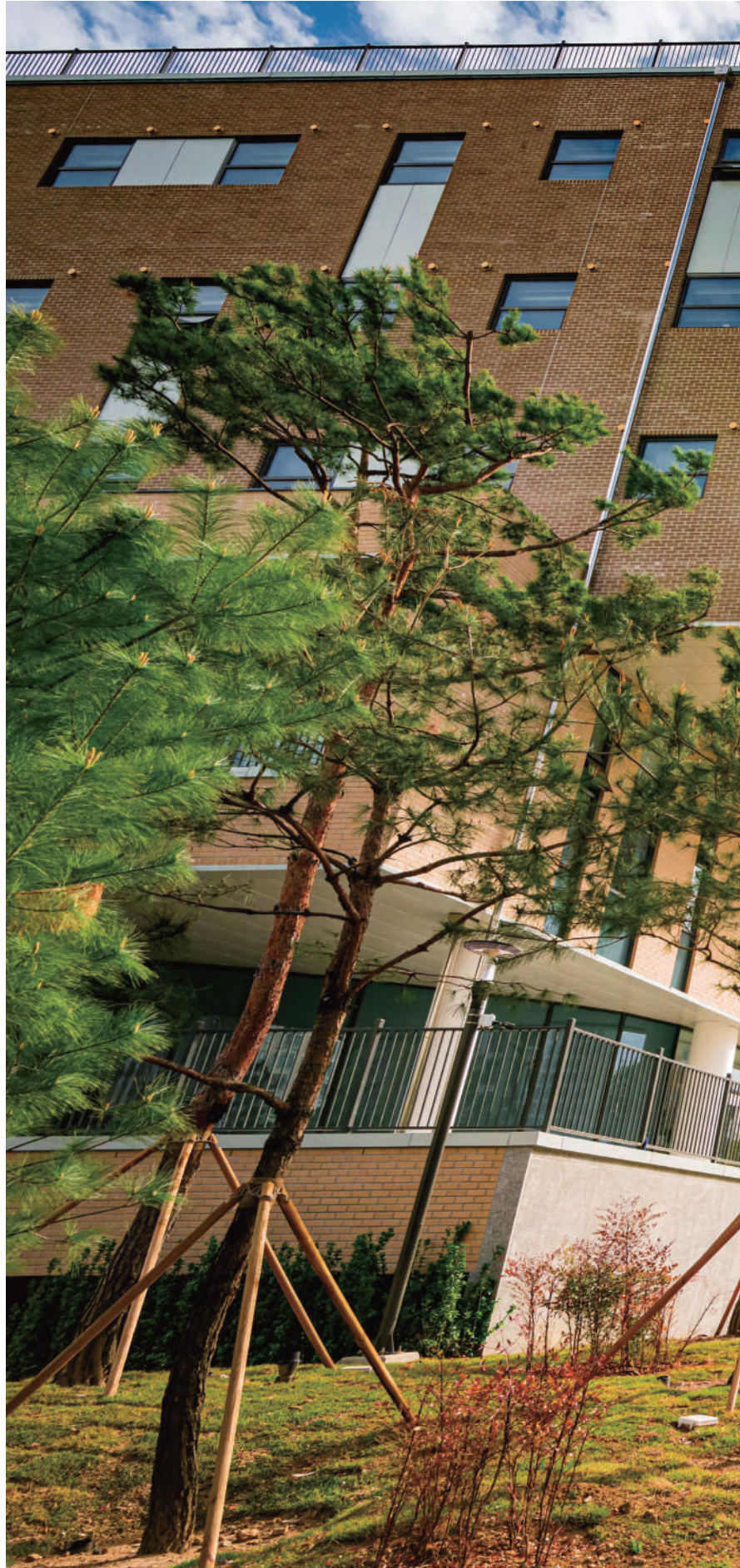
**혁신교육으로 미래 인재를  
양성하는 글로벌 대학**

## 건학이념

정보산업사회의 고도화라는 시대적 흐름에 부응하며, 지와 덕을 겸비한 인간 형성을 바탕으로 실용적인 이론과 기술을 연마하게 하여 국가와 사회 발전에 공헌할 수 있는 전문 직업인을 양성하는데 있습니다. 즉, 끝없는 진리 탐구와 기술 혁신을 통하여 세계화 시대에 요구되는 중견 직업인은 물론 창의력을 갖춘 전문 기술인을 양성함으로써 겨레의 발전과 새 역사 창조에 이바지하고자 합니다.

## 교육목표

열린 평생교육을 지향하는 본 대학은 대한민국 교육의 근본이념과 직업교육 각 분야의 전문적인 지식과 이론을 교수·연구하고 재능을 연마하여 국가 발전에 필요한 전문 직업인 양성을 목적으로 합니다.



전략목표

미래 디지털  
인프라 구축

혁신미래교육  
선도

전략방향 / 12대 전략과제



**HARMONY**  
대학경영 선진화

**ORIGINALITY**  
특성화 & 글로벌화

**PARTNERSHIP**  
개방형 산·관·학 협력

**EXCELLENCE**  
교육품질 혁신

행정혁신  
조직혁신  
재정혁신

K-Culture 기반 특성화  
글로벌 인재양성

산·관·학 협력 강화  
취·창업 강화  
사회적 기여 강화

교육과정 혁신  
교수방법 혁신  
교육인프라 고도화  
학사제도 다변화

50개 실행과제

인재상 / 핵심역량

**창의**  
創意  
문제해결  
창의적 사고

**적극**  
積極  
디지털기술  
글로벌

**정도**  
正道  
협력  
자기주도



# 더 큰 세상을 꿈꾸다!

김포대학교는 학생들이 글로벌 역량을 키울 수 있는  
다양한 프로그램을 운영하여 세계와 소통하고 세상을 움직이는  
글로벌 엘리트로 성장하는데 최상의 지원을 하고 있습니다.





## 글로벌캠퍼스 확충

혁신교육으로 미래 인재를 양성하는 글로벌 대학의 비전으로 대학의 글로벌시대 경쟁력 강화를 위해 2023년 완공된 글로벌캠퍼스는 김포공항에서 김포골드라인 지하철로 5정거장인 운양역에서 도보로 5분거리에 위치합니다. 서울과 근접한 김포 한강 신도시의 모담공원과 한강생태공원 등의 자연녹지공간 및 아트빌리지 등 생활편의 인프라가 풍부하게 갖추어진 운양동 일대에 3,000평 (9,912㎡) 규모의 글로벌캠퍼스 확충으로 김포대학교의 보다 향상된 경쟁력을 갖추게 되었습니다. 교육의 패러다임을 혁신하여 새로운 시장에 진입할 미래 인재 양성을 위한 글로벌 스탠다드의 교육 시설 및 기숙사, 산업수요 맞춤형 현장교육과정 운영을 위한 시설, 학생 편의시설, 지역사회 기여를 위한 공유시설 등 최신의 인프라를 구축해 재학생은 물론 우수한 외국인 유학생 유치에 통해 대학의 특성화 & 글로벌화 전략을 강화하고 있습니다.

<b>최신 기숙사</b>	2인 1실 460명의 학생들을 수용할 수 있는 최신 기숙사 시설과 글로벌 스탠다드에 맞춘 학생 커뮤니티 시설
<b>K-Culture 인프라 확충</b>	4차 산업혁명 시대 급변하는 교육환경과 K-Culture의 세계적인 확산에 대응할 수 있는 교육 프로그램 운영 인프라 확충
<b>Residential College 시스템 도입</b>	글로벌 스탠다드에 부합하는 Residential College 시스템 도입을 통해 재학생 및 다양한 교육수요자를 위한 학생복지시설 및 수용시설 확보
<b>지역사회 친화적 캠퍼스 운영</b>	지역사회와 지역주민을 위한 개방형 교육 및 복지시설 운영 인프라 확보
<b>현장중심 기반 교육 강화</b>	산업체 니즈를 반영한 산업수요맞춤형 교육과정을 산업체와 협업하여 학생들의 실무 역량 및 취창업 역량 강화
<b>글로벌 네트워크 강화</b>	한국무역협회 한류 교육서비스 부문 '지식 노하우 수출산업 3대 성공사례'로 선정된 경쟁력 있는 K-Culture 특성화 고등교육 기관으로서 외국인 유학생 유치 및 해외 산업체와 교육기관과의 네트워크 강화
<b>지자체 협력 강화</b>	정부 및 지자체와 협력하여 중고생 대상 K-Culture 직업교육 체험을 위한 지역 중심 교육시설을 운영하여 사회적 기여와 협력 강화

# 국제교류

김포대학교는 4차 산업혁명 시대에 글로벌 마인드와 핵심역량을 갖춘 미래인재를 양성하기 위해 해외 유수의 대학 및 산업체들과 활발한 교류 협력 관계를 맺고 있습니다. 해외 어학연수 및 대학과의 학생 교류 및 해외 봉사활동, 해외 산업체에서의 글로벌 현장학습, 외국인 유학생과의 버디 프로그램 운영 등 재학생의 글로벌 역량 강화 및 해외 취업 시장을 위한 직업 기초 교육을 제공하고 있습니다.

## 국제교류 네트워크

### AUSTRALIA

- Central Queensland University
- The University of Newcastle

### BULGARIA

- Sofia University

### CANADA

- Georgian College
- Cambrian College

### CHINA

- Changzhou Institute of Light Industry Technology
- China Henan Province Ningling High School
- China Jilin Province Occupation Senior High School
- China Kunming First Occupation Secondary Specialized School
- China Yunnan Teachers University
- China Yunnan Vocational School
- College of Chemical Technology
- Dalian Commercial Capital College
- Hebei College of Science and Technology
- Kunming Wuhua Experimental High School
- Kunming University
- Linyi Angel Occupation Technical School
- MiddleSchool/Qingdao The Management of City Medium Professional Occupation
- North China Electric Power University

- Qingdao The Star Of Hope Foreign Language Training School
- Qufu Teachers University
- Rizhao Vocational and Technic College
- Shandong Yantai Gansa Korean Language School -Shandong Province Weifang Commercial School
- Shandong Province Weifang Teachers School
- The People's Republic of China Hainan Foreign Language College of Professional Education
- The People's Republic of China Hainan Province Sanya Technical School
- The People's Republic of China Ning'er County Occupation Senior High School
- The People's Republic of China Yunnan Province Pu'er Senior School
- Weifang Ocean Chemical Engineering School
- Yunnan College of Tourism Vocation
- Zibo Industrial School
- Jilin Animation Institute

### IRELAND

- Dundalk Institute of Technology

### JAPAN

- Higashi Nippon International University

### MONGOLIA

- 23rd Foreign Language High School of Mongolia
- NEW ZEALAND
- Christ Church Polytechnic

### NEPAL

- Praramva World School & College

### PHILIPPINES

- Baguio University
- SEN.RENATO "Companero" Cayetano Memorial Science & Technology High School
- Systems Plus College
- Trinity College of Quezon City

### RUSSIA

- Novosibirsk State Conservatoire
- Novosibirsk State Academy of Economics and Management
- Novosibirsk State Technical University

### TAIWAN

- Chin Hwa High School

### USA

- Hawaii Pacific University
- Loyola Marymount University-LA
- Marylhurst University
- University of Wisconsin-Milwaukee
- Utah Valley State College
- Virginia University of Integrative Medicine
- The Academy at Harvard Square
- Underwood University

### VIETNAM

- Hochiminh City University of Foreign Language Information Technology
- Thuduc College of Technology & Profession
- Hanoi Vocational College of High Technology



# INTERNATIONAL EXCHANGE PROGRAM

## 한국어 연수과정

(정규 및 단기과정 - 온·오프라인)

김포대학교는 글로벌 인재 육성을 목표로 국제교류 사업의 활성화를 위하여 다년간의 부단한 노력을 통해 교육부로부터 '한국어 우수 프로그램 운영 대학'으로 선정된 바 있는 차별화된 한국어 교수법을 보유하고 있습니다. 10주로 구성된 정규과정뿐 아니라 TOPIK(한국어능력시험) 취득반, 대학진학 예비반, 외국대학 한국어교사 방학 집중 한국어 및 한국문화체험 연수반 등 모듈화된 수요자 맞춤형 단기 집중과정을 운영하고 있습니다. 온라인 교육과정도 제공하고 있습니다.

## 한국어수업 및 K-Culture 융복합 프로그램

(온·오프라인)

K-Culture 특성화 교육과정인 K-POP, K-BEAUTY, K-FOOD의 국제화 융합 프로그램과 한국어 수업의 콜라보레이션을 통한 한국어 및 한국 문화 체험 프로그램을 상시 운영하고 있습니다. 온라인 교육과정도 제공하고 있습니다.

## 외국인 유학생 학위과정 프로그램

K-Culture에 대한 관심이 전세계적으로 확산되어, 김포대학교가 보유한 우수한 학위과정으로 매년 평균적으로 50여명 이상이 지원하여 한국학생들과 함께 학위과정에서 수학하고 있고 매년 50여명의 외국인 유학생이 입학하고 있습니다. 학위과정 외국인 유학생의 학업 및 체류만족도 제고 등을 위하여 조기적응 프로그램 운영과 외국인 유학생 버디 프로그램 운영, 문화체험 특별활동 등 다양한 외국인 유학생 지원 프로그램을 개설하고 있습니다.

## 외국인 유학생 버디 프로그램

국내 재학생의 해외 간접 체험의 기회 확대와 외국인 유학생의 빠른 생활 적응 등을 위하여 외국인 유학생과 재학생을 1:1로 매칭·연계하는 프로그램으로 재학생의 경우 사회봉사 프로그램과 연계하여 사회봉사 학점을 인정받을 수 있도록 지원하고, 유학생의 경우 한국 문화에 빠르게 적응하고 경험할 수 있도록 지원하고 있습니다.

## 글로벌 어학 및 직무연수 프로그램

김포대학교는 어학 및 전공 관련 능력 향상, 해외 문화체험 및 장래 해외 취업 등을 희망하는 재학생을 글로벌 장학생으로 선발, 하계 및 동계 방학기간 중 영어권 국가, 중국, 일본 등 본교와 자매결연 및 학생 교류 협약을 체결한 대학 및 기관으로 파견해 연수를 진행하는 프로그램으로 매년 100여 명의 재학생들을 선발해 각 언어권 국가로 파견함으로써 글로벌 커리어 향상에 기여하고 있습니다.

## 글로벌 현장학습 프로그램

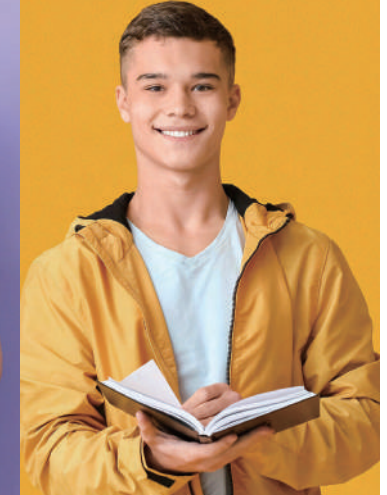
김포대학교는 급변하는 국내 환경과 세계 산업의 변화에 빠르게 적응하고자 호주, 영국, 일본, 캐나다 등을 대상으로 전공 관련 현장실습, 해외취업, 해외 대학 진학 등을 희망하는 재학생을 선발하고 해외 현지 대학과 산업체 등으로 파견하여 국제 감각 및 실무능력 배양 교육하고 학점인정을 통해 글로벌 실무 인재양성에 앞장서고 있습니다.

## 해외취업 프로그램

김포대학교는 해외 산업체와의 글로벌 산학협력으로, 졸업예정자 중 해외 취업을 희망하는 재학생을 선발, 파견하여 전공 언어 및 해외취업을 위한 집중 연수를 진행하고 있습니다. 이는 파견 국가 현지 산업체로 취업을 연계하는 프로그램으로서 글로벌 인재로 성장할 수 있도록 지원하는 제도입니다.

## 해외 봉사 프로그램

김포대학교는 해외 봉사활동을 통해 글로벌 시대의 미래 인재에게 필요한 기본 소양을 기를 수 있는 프로그램을 운영하고 있습니다. 해외 봉사 프로그램은 재학생을 대상으로 해당국의 지역사회가 지닌 직면 과제들을 이해하고 교육, 노력 봉사와 문화교류를 통해 글로벌 인재로 거듭날 수 있도록 지원하고 있습니다.



2025학년도  
수시 · 정시

입학  
전형



KIMPO UNIVERSITY

## 01 · 전형일정

구 분		수시 1차	수시 2차	정시
원서접수 (인터넷, 본교)		2024. 9. 9(월) ~ 2024.10. 2(수)	2024.11.08(금) ~ 2024.11.22(금)	2024.12.31(화) ~ 2025. 1.14(화)
제출서류 마감 (해당자에 한함)		2024.10.10(목) 17:00 도착분	2024.11.28(목) 17:00 도착분	2025. 1.20(월) 17:00 도착분
		(10078) 경기도 김포시 모담공원로10 김포대학교 글로벌캠퍼스 216호 교학처		
실기고사		2024.10.10(목) ~ 10.12(토)	2024.11.28(목) ~ 11.30(토)	2025. 1.23(목) ~ 25(토)
실기고사 시간 배정 (홈페이지 공지-조정 가능)		2024.10.08(화) 11:00	2024.11.26(화) 11:00	2025. 1.21(화) 11:00
합격자발표(홈페이지 공지)		2024.10.31(목) 9:00	2024.12.13(금) 9:00	2025. 2.07(금) 9:00
등록 기간	예치금납부	2024.12.16(월) ~ 2024.12.18.(수) ※ 추가합격 2024.12.30(월)까지		
	최종등록	2025. 2.10(월) ~ 2025. 2.12(수)		
		2025. 2.28(금)까지 추가 합격자 발표 및 등록		
전형료		구분	금액	비고
		전체학과 (실기고사 실시학과 제외)	30,000원	· 인터넷 접수수수료 5000원 포함 · 본교 접수 전형료 면제
		실기고사 실시학과 실용음악과, 글로벌실용무용과, 연기과, 태권도융합과, 레저스포츠과, 무도경호과(특별전형)	45,000원 (실기고사로 15,000원 포함)	· 정원 외 기초생활수급자 및 차상위 지원시 전형료 25,000원 면제
인터넷접수		진학사 <a href="http://www.jinhakapply.com">www.jinhakapply.com</a> (1544-7715) / 유웨이 <a href="http://www.uwayapply.com">www.uwayapply.com</a> (1588-8988)		

※ 위 일정은 일부 변경될 수 있습니다.

## 02 · 2025학년도 입학전형 주요 변경사항

구분		2025학년도		2024학년도 (전년도)	
		인원	비율	인원	비율
모집인원	수시	792	96.4	816	95.8
	정시	30	3.6	36	4.2
	계	822	100%	852	100%
모집단위 변경	학과신설	라이프디자인학과, 실용합학과(외국인전담학과) English Track			
	학과변경	뷰티아트과(헤어전공), 뷰티아트과(아트전공) → 뷰티아트과 보건복지과 3년제 → 사회복지과 2년제 게임콘텐츠과 2년제 → 게임콘텐츠과 3년제 마케팅경영과 → 경영학과 유튜브크리에이터과 실기100% → 수시 학생부100%, 정시 수능70%, 학생부30%			
대학별고사(실기)		실용음악과, 글로벌실용무용과, 연기과, 레저스포츠과, 태권도융합과, 무도경호과(수시 특별전형) 상기 학과는 실기고사 100% 선발함			

### 03 · 수시 1차

#### 가. 모집학과 및 인원

2024.09.09.(월) ~ 2024.10.02(수)

모집단위	전형구분	주/야	학제	입학 정원	일반 전형	정원내 특별전형		정원의 특별전형	
						대학 자체 기준	전문대 이상 졸업자	농어촌 전형	기초생활 수급자
K-Culture계열	실용음악과[학][실](3년제)	주	3	60	40	0	1	0	0
	글로벌실용무용과[학][실]	주	2	50	30	0	1	0	0
	유투브크리에이터과	주	2	30	26	0	1	0	0
	연기과[실]	주	2	30	26	0	1	0	0
	호텔제과제빵과	주	2	30	21	2	1	1	1
	뷰티아트과	주	2	40	29	3	1	1	2
	레저스포츠과[학][실]	주	2	50	45	0	1	1	2
	태권도융합과[학][실]	주	2	40	24	0	1	1	1
	자유전공학과	주	2	100	94	0	1	2	2
교육복지계열	유아교육과[학](3년제)	주	3	32	24	0	0	2	1
	사회복지과	주	2	30	23	0	1	2	2
	보건행정과[학](3년제)	주	3	40	14	15	1	1	1
		야	3	20	12	0	1	1	1
	아동보육과[학]	주	2	23	17	1	1	0	1
야		2	17	12	1	1	0	1	
경영계열	철도경영과	주	2	30	23	2	1	1	1
	경영학과	주	2	30	24	1	1	1	2
	부동산과	주	2	30	26	0	1	1	1
경찰경호계열	경찰행정과[학]	주	2	50	38	2	1	1	2
	무도경호과[실]-특별	주	2	30	7	12	1	2	2
콘텐츠디자인계열	게임콘텐츠과(3년제)	주	3	30	21	0	1	1	1
	라이프디자인학과(신설)	주	2	30	23	1	1	1	1
AI융합학과(외국인전담학과) English Track									
합 계				822	599	40	21	20	25

※ [학]표시 : 전공심화 4년제 학사학위 과정 개설학과 [실]표시:실기고사100%학과 (무도경호과 특별전형 포함)  
 ※ 모집시기별 전형 구분없이 3개까지 복수지원 가능  
 ※ 정원내 모집정원은 전형별로 모집정원을 조정하여 모집 및 충원함.  
 ※ 수시모집 합격자(충원합격자 포함)는 등록여부와 상관없이 정시모집에 지원할 수 없음  
 ※ 전문대학이상 졸업자 전형은 모집인원과 관계없이 선발(단, 유아교육과 제외)

## 04 · 수시 2차

### 가. 모집학과 및 인원

2024.11.08.(금) ~ 2024.11.22(금)

모집단위	전형구분	주/야	학제	입학 정원	일반 전형	정원내 특별전형		정원외 특별전형			
						대학 자체 기준	전문대 이상 졸업자	농어촌 전형	기초생활 수급자		
K-Culture계열	실용음악과[학][실](3년제)	주	3	60	15	0	1	0	0		
	글로벌실용무용과[학][실]	주	2	50	15	0	1	0	0		
	유투브크리에이터과	주	2	30	3	0	1	0	0		
	연기과[실]	주	2	30	3	0	1	0	0		
	호텔제과제빵과	주	2	30	4	2	1	수시1차 결원 수시2차 모집			
	뷰티아트과	주	2	40	4	3	1				
	레저스포츠과[학][실]	주	2	50	4	0	1				
	태권도융합과[학][실]	주	2	40	15	0	1				
	자유전공학과	주	2	100	5	0	1				
교육복지계열	유아교육과[학](3년제)	주	3	32	7	0	0				
	사회복지과	주	2	30	6	0	1				
	보건행정과[학](3년제)	주	3	40	5	5	1				
		야	3	20	7	0	1				
	아동보육과[학]	주	2	23	4	0	1	0			
야		2	17	3	0	1	0				
경영계열	철도경영과	주	2	30	3	1	1				
	경영학과	주	2	30	3	1	1				
	부동산과	주	2	30	3	0	1				
경찰·경호계열	경찰행정과[학]	주	2	50	8	1	1	수시1차 결원 수시2차 모집			
	무도경호과[실]-특별	주	2	30	5	5	1				
콘텐츠·디자인계열	게임콘텐츠과(3년제)	주	3	30	8	0	1				
	라이프디자인학과(신설)	주	2	30	4	1	1				
AI융합학과(외국인전담학과) English Track								0	0		
합 계				822	134	19	21				

※ [학]표시 : 전공심화 4년제 학사학위 과정 개설학과 [실]표시 : 실기고사 100%학과 (무도경호과 특별전형 포함)  
 ※ 모집시기별 전형 구분 없이 3개까지 복수지원 가능  
 ※ 수시1차 결원은 수시2차 모집 인원에 합산하여 선발하고 정원내 모집정원은 전형별로 모집정원을 조정하여 모집 및 총원함.  
 ※ 수시모집 합격자(총원합격자 포함)는 등록여부와 상관없이 정시모집에 지원할 수 없음  
 ※ 전문대학이상 졸업자 전형은 모집인원과 관계없이 선발(단, 유아교육과 제외)

# 05 · 정시

## 가. 모집학과 및 인원

2024.12.31.(화) ~ 2025.01.14(화)

모집단위	전형구분	주/야	학제	입학 정원	일반 전형	정원 외 특별전형					
						전문대 이상 졸업자	농어촌 전형	기초생활 수급자	재외국민 및 외국인 (2호)	북한 이탈자, 순수외국인 (6호)	재외국민 및 외국인 (7호)
K-Culture계열	실용음악과[학][실](3년제)	주	3	60	5	1			1	1	1
	글로벌실용무용과[학][실]	주	2	50	5	1			1	1	1
	유투브크리에이터과	주	2	30	1	1			1	1	1
	연기과[실]	주	2	30	1	1			1	1	1
	호텔제과제빵과	주	2	30	1	1			1	1	1
	뷰티아트과	주	2	40	1	1			1	1	1
	레저스포츠과[학][실]	주	2	50	1	1			1	1	1
	태권도융합과[학][실]	주	2	40	1	1			1	1	1
	자유전공학과	주	2	100	1	1			1	1	1
교육복지계열	유아교육과[학](3년제)	주	2	32	1	0			0	0	0
	사회복지과	주	2	30	1	1	수시 결원 정시모집	수시 결원 정시모집	1	1	1
	보건행정과[학](3년제)	주	3	40	1	1			1	1	1
		야	3	20	1	1			0	0	0
	아동보육과[학]	주	2	23	1	1			1	1	1
야		2	17	1	1	0			0	0	
경영계열	철도경영과	주	2	30	1	1			1	1	1
	경영학과	주	2	30	1	1			1	1	1
	부동산과	주	2	30	1	1			0	1	1
경찰경호계열	경찰행정과[학]	주	2	50	1	1			0	1	1
	무도경호과	주	2	30	1	1			1	1	1
콘텐츠·디자인계열	게임콘텐츠과(3년제)	주	3	30	1	1			1	1	1
	라이프디자인학과(신설)	주	2	30	1	1			0	1	1
시용합학과(외국인전담학과) English Track									0	1	1
합 계				822	30	21			16	20	20

※ [학]표시 : 전공심화 4년제 학사학위 과정 개설학과  
 [실]표시 : 실기고사 100%학과  
 ※ 모집시기별 전형 구분없이 3개까지 복수지원 가능  
 ※ 수시 결원은 정시에 합산하여 선발함.(정시 모집인원은 위 인원보다 많으니 홈페이지 참고)  
 ※ 수시모집 합격자(총원합격자 포함)는 등록여부와 상관없이 정시모집에 지원할 수 없음  
 ※ 정원 외 농어촌, 기초생활수급자 전형 모집인원은 수시 결원 시 정시에서 모집함.  
 ※ 재외국민 및 외국인전형은 우리대학 국제교류처에서 별도 모집(문의: 031-999-4012)  
 ※ 전문대학이상 졸업자, 재외국민 및 외국인 6호(북한이탈주민, 순수외국인), 7호(재외국민, 외국인) 전형은 위의 모집인원과 관계없이 제한없이 모집함.  
 단, 모집인원이 없는 학과 제외  
 ※ 정시모집 원서접수기간 이후 결원이 발생한 인원에 한해서 2025.1.15.(수)부터 2.28(금)까지 자율 모집.  
 단, 자율모집을 통한 최종 합격자는 정시모집 등록기간 2025. 2.10.(월) ~ 2. 12.(수) 에 반드시 등록.

나. 2024학년도(전년도) 입시결과 - 수시 1, 수시 2, 정시

모집단위 (3) 3년제학과	주/야	학제	입학 정원	수시1차 수시2차 정시								
				일반전형						특별전형 (대학자체기준)		
				경쟁률	수능 평균 정시	학생부		최종 순위	경쟁률	학생부		
						최저 등급	평균 등급			최저 등급	평균 등급	
K-Culture계열	실용음악과(3)	주	3	60	4.75 6.70 20.00	실기 100%	실기 100%	실기 100%	87 42 38	-	-	-
	글로벌 실용무용과	주	2	50	5.20 6.47 3.17	실기 100%	실기 100%	실기 100%	122 41 12	-	-	-
	유튜브 크리에이터과	주	2	30	2.08 2.40 0.38	실기 100%	실기 100%	실기 100%	24 6	-	-	-
	연기과	주	2	30	1.68 1.71 0.75	실기 100%	실기 100%	실기 100%	20 4 5	-	-	-
	호텔제과제빵과	주	2	60	5.10 4.05 0.45	5.75	3.84 7.84 7.11	3.84 5.34 6.48	157 85 15	13.00 9.50 -	- 6.88 -	- 7.58 -
	뷰티아트과 (헤어전공)	주	2	25	4.20 6.60 0.12	내신 100%	5.16 6.76 7.59	5.16 6.21 6.29	37 23	3.67 3.00 -	7.80 6.76 -	6.32 6.21 -
	뷰티아트과 (아트전공)	주	2	25	4.20 7.40 0.94	내신 100%	5.36 6.76 7.59	5.36 6.21 6.29	48 6 13	5.67 8.00 -	7.80 6.76 -	6.32 6.21 -
	레저스포츠과	주	2	30	1.06 1.43 0.53	실기 100%	실기 100%	실기 100%	35 6 7	-	-	-
	태권도융합과	주	2	40	2.08 1.73 0.57	실기 100%	실기 100%	실기 100%	42 21	-	-	-
	자유전공학과	주	2	40	0.70 6.63 10.00	2.5	7.72 6.06 3.31	6.12 4.12 3.31	39 90 1	-	-	-
	교육·복지계열	유아교육과(3)	주	3	32	2.75 4.20 0.54	-	6.40 6.50 7.00	5.79 6.50 7.00	49 33 14	-	-
보건복지과(3) (사회복지과)		주	3	63	3.25 4.17 0.97	5.00	6.37 5.33 7.58	4.79 5.33 6.43	50 38 29	-	-	-
보건행정과(3)		주	3	39	4.61 10.80 2.92	4.50	2.95 6.92 4.62	2.95 4.97 4.08	104 96 15	1.00 8.50 -	-	-
		야	3	21	3.80 2.00 0.91	2.50	2.69 6.86 5.13	2.69 6.86 5.07	37 11 8	1.00 1.33 -	-	-
아동보육과		주	2	23	2.33 6.50 0.38	5.00	5.46 7.50 6.54	5.46 5.26 6.27	11 33 6	-	-	-
		야	2	17	2.09 2.25 0.56	-	5.42 7.90 4.72	4.71 5.80 4.72	13 8 3	- 1.00 -	-	-
경영계열	철도경영과	주	2	40	3.12 3.11 1.00	4.00	5.37 7.04 5.30	5.37 6.45 4.72	49 25 16	0.50 2.50 -	-	-
	마케팅경영과 (경영학과)	주	2	40	3.10 3.86 1.00	5.75	4.18 8.18 6.33	4.18 6.44 5.73	58 26 15	6.00 4.00 -	-	-
	부동산과	주	2	35	2.30 3.17 0.48	6.75	2.38 7.28 5.69	2.38 6.78 5.65	28 16 9	-	-	-
경찰·경호계열	경찰행정과	주	2	60	3.24 2.92 1.36	5.15	5.31 7.63 7.63	4.47 6.32 5.83	87 73 45	-	-	-
	무도경호과	주	2	60	22.50 7.50 0.38	5.83	3.20 7.23 8.00	3.20 6.04 7.17	11 12 13	0.71 0.27 -	실기 100% -	실기 100% -
콘텐츠 디자인계열	게임콘텐츠과	주	2	40	4.73 11.63 1.94	4.92	4.82 7.51 6.80	4.32 6.17 5.73	131 87 33	-	-	-

※ 학생부 1학년~3학년 1학기중 최우수 학기 1개 반영(등급)

※ 수학능력시험 최우수 등급 2개 반영(등급)

## 06 · 전형별 안내

### 가. 일반전형

#### 1) 지원자격

모집시기	세부사항
수시, 정시	①고등학교 졸업자 또는 2025년 2월 졸업예정자(일반고, 특성화고) ②고등학교 졸업학력 검정고시 합격자 ③법령에 의하여 동등이상의 학력이 있다고 인정되는 자 ※ 외국계고등학교 졸업자 지원 가능[단, 학생부 성적 최하위 등급(9등급) 부여, 일반전형만 지원 가능]

2) 지원방법 : 학과 전형 구분 없이 원서접수 3개까지 가능 (복수지원, 교차지원 가능)

3) 제출서류 : 필요서류 미제출시 성적사정 제외함

제출서류	세부사항
학교생활기록부	▶ 2016년 2월이전 졸업자 ▶ 2017년 2월이후 졸업자 및 2025년 2월 졸업예정자 중 학생부 전산활용 미동의자 (가까운 동(읍,면)사무소, 초·중·고등학교 등에서 팩스민원 신청으로 발급가능)
합격증명서, 성적증명서	▶ 검정고시 2016년도 1회차 전 합격자 및 검정고시 2024년도 1회차 후 합격자 ▶ 검정고시 2016년도 1회차 ~ 2024년도 1회차 합격자 중 검정고시 성적 온라인 제공 비동의자 ※ 합격증명서, 성적증명서는 가까운 시도교육청, 초·중·고등학교 등에서 팩스민원 신청 발급가능
영사확인 졸업증명서 또는 아포스티유 확인서 (한글번역 후 공증 받은 서류 제출)	▶ 외국계 고교 출신자

※ 각 지원 자격별 가산점 대상자는 제출 서류 확인 후 제출 요망

※ 서류제출처 : (우10078) 경기도 김포시 모담공원로 10 김포대학교 글로벌캠퍼스(지번 : 김포시 운양동 1329-9) 216호 교학처

### 나. 정원 내 특별전형

1) 지원자격 : 고등학교 졸업(예정)자 또는 법령에 따라 동등 이상의 학력이 인정된 자로서 아래 지원 자격 중 어느 하나에 해당하는 자

전형구분	전형명	지원자격
정원내 특별전형	대학 자체기준	<b>동일계</b> ▶ 특성화(구 전문계)고등학교의 특성화과(구 전문계과) 및 예·체능계과 졸업(예정)자 - 특성화(구 전문계) 고등학교 졸업자의 경우 모든 학부(과)에 특성화 고등학교 출신자로 지원 가능함 ▶ 일반계고등학교에서 2+1, 1년 이상의 직업과정(대안) 이수자 및 직업과정 교과목 이수자
		<b>자격증 소지자</b> ▶ 국가기술자격법에 의한 국가기술자격증, 국가전문자격증 또는 국가공인 민간자격증 소지자 등 ▶ 관련학과 자격증 종목(별표 1참조) ▶ 단, 경찰행정과, 무도경호과는 경찰청 가산점 등록협회 소속 유단자 자격증 소지자만 지원가능
		<b>국가보훈 대상자</b> ▶ 보훈관계 법령의 적용대상자가 되어 예우 및 지원을 받는 사람 ①독립유공자의 자녀 및 (외)손자녀 ②국가유공자 및 그 자녀(참전유공자 제외) ③지원공상(순직)군경, 지원공상(순직)공무원 및 그 자녀 ④6.18자유상이자 및 그 자녀 ⑤고엽제후유증환자(수당지급대상자) 및 그 자녀 ⑥5.18민주유공자 및 그 자녀 ⑦특수임무유공자 및 그 자녀
		※ 특별전형자격(동일계, 자격증소지자, 국가보훈대상자)중 한 가지만 선택 - 별도 명시 과 제외 ※ 경찰행정과, 무도경호과 특별전형은 지정된 자격증(유단자 1년 이상) 소지자만 지원가능 (별표 1참조)



2) 지원방법 : 학과 전형 구분 없이 원서접수 3개까지 가능 (복수지원, 교차지원 가능)

3) 제출서류 : 필요서류 미제출시 성적사정 제외함

제출서류		세 부 사 항
정원내 특별전형 (대학자체기준)	학교생활기록부	<ul style="list-style-type: none"> <li>2016년 2월이전 졸업자</li> <li>2017년 2월이후 졸업자 및 2025년 2월 졸업예정자 중 학생부 전산활용 미동의자 (가까운 동(읍,면)사무소, 초·중·고등학교 등에서 팩스민원 신청으로 발급가능)</li> </ul>
	합격증명서 성적증명서	<ul style="list-style-type: none"> <li>검정고시 2016년도 1회차 전 합격자 및 검정고시 2024년도 1회차 후 합격자</li> <li>검정고시 2016년도 1회차 ~ 2024년도 1회 차 합격자 중 검정고시 성적 온라인 제공 비동의자</li> <li>※ 합격증명서, 성적증명서는 가까운 시도교육청 초·중·고등학교 등에서 팩스민원 신청 발급가능</li> </ul>
	자격증사본	<ul style="list-style-type: none"> <li>자격증소지자만 제출(국가기술자격증 사본 또는 증빙서류), 별표1 참조</li> </ul>
	대학입학 특별전형 대상자 증명서	<ul style="list-style-type: none"> <li>국가보훈대상자만 제출[보훈(지)청장이 발급]</li> </ul>

※ 각 지원 자격별 가산점 대상자는 제출 서류 확인 후 제출 요망  
 ※ 서류제출처 : (우10078) 경기도 김포시 모담공원로 10 김포대학교 글로벌캠퍼스 216호 교학처

### 다. 정원 외 특별전형

1) 지원자격 : 고등학교 졸업(예정)자 또는 법령에 따라 동등 이상의 학력이 인정된 자로서 아래 지원 자격 중 어느 하나에 해당하는 자

전형 구분	전형명	지 원 자 격
정원외 특별 전형	전문대졸이상자	<ul style="list-style-type: none"> <li>4년제 대학 2년 이상 수료자(70학점이상 취득자)</li> <li>전문대학 이상 졸업(예정)자는 지원자 모두 입학 가능 (단, 외국대학 학위소지자 지원 불가)</li> </ul>
	농어촌 출신자	<ul style="list-style-type: none"> <li>〈유형1〉 농어촌지역(읍·면지역) 또는 도서·벽지 지역(태백시 포함)에 소재한 학교에서 중·고등학교의 모든 교육과정을 이수한 졸업(예정)자로서, 중·고등학교 재학기간 동안 학생본인, 부모가 모두 농어촌 지역 또는 도서·벽지 지역에 연속하여 거주한 자</li> <li>〈유형2〉 농어촌지역(읍·면지역) 또는 도서·벽지 지역(태백시 포함)에 소재한 학교에서 초·중·고등학교의 모든 교육과정을 이수한 졸업(예정)자로서, 초·중·고등학교 재학기간 동안 학생본인이 농어촌 지역 또는 도서·벽지 지역에 연속하여 거주한 자</li> <li>재학 중 행정구역이 '읍·면' 지역에서 '시' 지역으로 개편된 지역은 포함되나, 특수목적고 및 검정고시 출신자는 제외</li> <li>2개 이상의 학교에 재학한 경우 해당학교 모두가 농어촌지역 또는 도서벽지 지역에 소재해야 함</li> <li>본 대학에 입학 할 고등학교 졸업예정자의 경우 고등학교 졸업일까지 지원자격(농어촌 거주 및 고교 재학)을 유지해야 하며, 자격을 유지하지 않을 경우 입학(합격)이 취소 됨</li> </ul>
	기초생활수급자 및 차상위	<ul style="list-style-type: none"> <li>국민기초생활보장법 제2조 제1호에 따른 수급권자 및 같은 조 제10호에 따른 차상위계층</li> <li>한부모가족지원법 제5조 또는 제5조의2에 따른 지원 대상자</li> </ul>
	재외국민 및 외국인 (2호, 6호, 7호)	<ul style="list-style-type: none"> <li>고등교육법시행령 제29조제2항제2호, 제6호, 제7호에 해당하는 자로 우리대학 국제교류처에서 별도 운영(국제교류처 031-999-4012)</li> </ul>

2) 지원방법 : 학과 전형 구분 없이 원서접수 3개까지 가능 (복수지원, 교차지원 가능)

3) 제출서류 : 필요서류 미제출시 성적사정 제외함

제출서류		세부사항	
공통	학교생활기록부	<ul style="list-style-type: none"> <li>2016년 2월이전 졸업자</li> <li>2017년 2월이후 졸업자 및 2025년 2월 졸업예정자 중 학생부 전산활용 미동의자 (가까운 동(읍,면)사무소, 초·중·고등학교 등에서 팩스민원 신청으로 발급가능)</li> </ul>	
	합격증명서 성적증명서	<ul style="list-style-type: none"> <li>검정고시 2016년도 1회차 전 합격자 및 검정고시 2024년도 1회차 후 합격자</li> <li>검정고시 2016년도 1회차 ~ 2024년도 1회 차 합격자 중 검정고시 성적 온라인 제공 비동의자</li> <li>※ 합격증명서, 성적증명서는 가까운 시도교육청, 초·중·고등학교 등에서 팩스민원 신청 발급가능</li> </ul>	
농어촌	증명서 각 1부	<유형1>	<ul style="list-style-type: none"> <li>농어촌출신자 전형 지원 자격 확인서(별표 2)</li> <li>중·고등학교 학교생활기록부 각 1부</li> <li>지원자(본인) 주민등록초본 1부 (접수마감일 기준 최근 1개월 이내의 것으로 주소변동사항 전체가 기재된 것)</li> <li>지원자 부·모의 주민등록초본 (접수마감일 기준 최근 1개월 이내의 것으로 주소변동사항 전체가 기재된 것) 각 1부</li> <li>가족관계증명서 1부</li> </ul>
			<ul style="list-style-type: none"> <li>※ 부모가 이혼한 경우 추가 제출서류</li> <li>지원자 기준 기본증명서 1부</li> <li>부 또는 모의 혼인관계증명서 1부,</li> <li>친권자의 재혼 배우자 주민등록초본 1부(친권자 재혼 시)</li> </ul>
			<ul style="list-style-type: none"> <li>※ 부모가 사망한 경우 추가 제출서류</li> <li>지원자 기본증명서 1부</li> <li>사망한 부 또는 모의 제적등본 및 말소자초본 1부(사망일자 표기)</li> <li>동거하고 있는 부 또는 모의 혼인관계증명서 1부</li> <li>재혼 배우자의 주민등록초본 1부(재혼 시)</li> </ul>
		<유형2>	<ul style="list-style-type: none"> <li>농어촌출신자 전형 지원 자격 확인서(별표 2)</li> <li>초·중·고등학교 학교생활기록부 각 1부</li> <li>지원자의 주민등록초본 1부(접수마감일 기준 최근 1개월 이내의 것으로 주소변동사항 전체가 기재된 것)</li> </ul>
기초생활 및 차상위	증명서	<ul style="list-style-type: none"> <li>기초생활수급자 및 차상위 확인서(아래 서류 중 1부)</li> <li>①기초생활수급자증명서(본인) ②차상위계층 확인서 ③한부모가정 증명서</li> </ul>	
전문대졸	증명서 각 1부	<ul style="list-style-type: none"> <li>최종학교졸업증명서 1부, 최종학교성적증명서 1부</li> <li>※ 졸업예정자는 졸업 후 즉시 졸업증명서를 제출해야 함</li> </ul>	
재외국민	증명서	<ul style="list-style-type: none"> <li>국제교류처 별도 문의 Tel. 031)999-4012</li> </ul>	

※ 각 지원 자격별 가산점 대상자는 제출 서류 확인 후 제출 요망  
 ※ 농어촌 전형은 특수목적고 및 검정고시 출신자는 지원할 수 없음  
 ※ 농어촌 전형 지원자의 본인과 부·모의 주민등록이 말소된 경우, 부·모가 실종된 경우 등 불명확한 사유로 지원자격 증빙이 곤란한 경우 지원할 수 없음  
 ※ 상기 제출 서류만으로 지원 자격 확인이 불가한 경우 추가 서류를 요구할 수 있음  
 ※ 서류제출처 : (우10078) 경기도 김포시 모담공원로10 김포대학교 글로벌캠퍼스 216호 교학처

## 07 · 학생부 및 대학수학능력시험 성적반영

### 가. 성적반영 총괄표 - 학생부 등급, 수능 등급

구분	전형별	학 과	성적반영					성 적 반 영 비 율 및 점 수
			학생부 성적	실기 점수	서류 점수	수능 점수	대학 성적	
수시	일반 전형	실기고사 실시학과를 제외한 전체학과	최우수 1개 학기 전교과 100%	-	-	-	-	· 학생부성적 100%(400점)
		실기고사 실시학과		100%	-	-	-	· 실기시험 100%(400점)
	특별 전형 (대학자체)	전체학과 (일부학과 제외)	최우수 1개 학기 전교과 100%	-	-	-	-	· 학생부성적 100%(400점)
		무도경호과(특별전형)		100%				· 실기시험 100%(400점)
정시	일반 전형	전체학과 (일부학과 제외)	최우수 1개 학기 전교과 30%		-	70%	-	· 학생부성적30%(120점) + 수능시험70%(280점)
		실기고사 실시학과		100%	-	-	-	· 실기시험 100%(400점)
		뷰티아트과	최우수 1개 학기 전교과 100%					· 학생부성적 100%(400점)
공통	정원 외 전형	해당학과	-	-	-	-	100%	· 전문대이상: 대학 전학년 평균성적 100%(100점)
			최우수 1개 학기 전교과 100%	-	-	-	-	· 농·어촌: 학생부성적 100%(400점)
				-	-	-	-	· 차상위계층: 학생부성적 100%(400점)
			-	-	-	-	-	· 재외국민, 외국인: 서류 및 면접전형 국제교류처 별도문의 031)999-4012

- ※ 학생부 반영학기 성적은 1학년 1학기부터~3학년 1학기 중 등급이 있는 전 과목 이수단위를 적용, 최우수학기 1개 평균등급을 100% 반영 (석차등급을 산출할 수 없는 교과목은 제외)
- ※ 일반고 졸업(예정 포함) 지원자 중 직업과정위탁교육을 이수한 경우, 직업과정위탁교육 이수학기 성적은 반영하지 않음
- ※ 외국계고교 출신자는 내신 9등급 성적 반영함, 단, 국내고교 성적이 있는 경우 위 학생부 성적반영기준에 의함
- ※ 실용음악과, 글로벌실용무용과, 연기과, 태권도융합과 실기고사 점수산출(심사위원 3명의 점수의 합×1.33)+1을 적용함
- ※ 레저스포츠과, 무도경호과(특별전형) 실기고사 점수 산출은 (3종목 취득 점수의 합×1.33)+1을 적용함

### 나. 해당 연도별 학생부 성적 반영방법

1997년 2월(포함) 이전 졸업자	1998년 2월 부터 2007년 2월 졸업자	2008년 이후 졸업자	고등학교졸업학력 검정고시합격자	외국고등학교 졸업자
계열석차 백분율을 등급으로 환산하여 석차등급 1학년부터 ~ 3학년 1학기 중 최우수학기 1개 적용	과목별 계열석차 백분율을 산출하여 석차등급 1학년부터 ~ 3학년 1학기 중 최우수학기 1개 적용	과목별 석차등급 1학년부터 ~ 3학년 1학기 중 최우수학기 1개 적용	과목별취득성적에 대학이 정한 단위수를 적용하여 석차등급 적용	내신 최하위반영, 단, 고교성적이 있는 경우 일반 학생부 기준 적용

- ※ 특성화고교의 성취평가제 전문교과는 학생부에 기재된 원점수, 과목평균, 표준편차, 이수자수를 바탕으로 본 대학 자체 환산방식으로 처리
- ※ 일반고 졸업(예정 포함) 지원자 중 직업과정위탁교육을 이수한 경우, 직업과정위탁교육 이수학기 성적은 반영하지 않음

### 다. 대학수학능력시험 성적반영 방법

반영시기	수학능력시험 반영 방법
정시만 반영 (A,B형구분없음)	① 수능시험 성적반영 : 제2외국어를 제외한 각 영역의 최우수 등급 2개를 반영하며, 탐구영역은 1개 과목만 반영 ② 반영등급 산출 : 최우수 2개 영역의 등급을 합한 후 2로 나누어 평균을 산출 ③ 반영점수 산출 : [표 1]학생부 성적산출표 반영비율 70% 적용 : 196 + [10.5 × (9 - 산출등급)]

**라. 학생부 성적 산출 및 반영방법**

구분	성적산출순서	비고
<p>2008년 2월(포함) 이후 졸업자 ~ 2025년 2월 졸업(예정)자</p>	<p>① 환산등급 값 산출 : 과목별 등급 × 이수단위 (1학년부터~ 3학년1학기 중 최우수학기 1개)</p> <p>② 석차등급 산출 : 과목별등급의 합/이수단위의 합 (1학년부터~ 3학년1학기 중 최우수학기 1개)</p> <p>③ 반영석차등급 산출 : (1학년부터~ 3학년1학기 중 최우수학기 1개)</p> <p>④ 반영점수 산출 : 최저점수 + [등급간 점수차 × (9 - 반영석차등급)]                      - 수시 1차, 2차 전체학과(100%반영) : 280 + [15 × (9 - 산출등급)]                      - 정시 전체학과(30%반영) : 84 + [4.5 × (9 - 산출등급)]</p> <p>● 특성화고교 성취평가제 전문교과 내신성적 산출방법(수시, 정시 공통)                      - 특성화고교의 성취평가제 전문교과는 학생부에 기재된 원점수, 과목평균, 표준편차, 이수자수를 바탕으로 본 대학 자체 환산방식으로 처리합니다.                      - 산출공식 : <math>Z = (X-M) / \sigma</math> (X: 원점수, M: 평균점수, <math>\sigma</math>: 표준편차) Z값을 정규분포표에 대입하여 등급을 산출</p> <p>· 홈페이지-입학안내-입시도우미-성적산출프로그램 에서 자동계산 가능</p>	
<p>1998년 2월(포함) 이후 졸업자 ~ 2007년도 2월(포함) 이전 졸업자</p>	<p>① 석차백분율 산출                      - 동석차가 있는 경우 : <math>[(\text{석차} + (\text{동석차} - 1) / 2) / \text{재적수}] \times 100</math>                      - 동석차가 없는 경우 : <math>(\text{석차} / \text{재적수}) \times 100</math></p> <p>② 환산등급 값 산출 : 산출한 석차백분율 값을 [표 1]성적환산표에 적용, 등급 산출</p> <p>③ 석차등급 산출 : 과목별 등급의 합 / 이수단위의 합</p> <p>④ 반영석차등급 산출 : 1학년부터~3학년1학기 중 최우수학기 1개</p> <p>⑤ 반영점수 산출 : 최저점수 + {등급간 점수차 × (9 - 반영석차등급)}                      - 수시 1차, 2차 전체학과(100%반영) : 280 + {15 × (9 - 산출등급)}                      - 정시 전체학과(30%반영) : 84 + {4.5 × (9 - 산출등급)}</p>	
<p>1997년도 2월(포함) 이전 졸업자</p>	<p>① 석차백분율 산출 : <math>(\text{석차} / \text{재적수}) \times 100</math></p> <p>② 환산등급 값 산출 : 산출한 석차백분율 값을 [표 1]성적환산표에 적용, 등급 산출</p> <p>③ 반영석차등급 산출 : 1학년부터~3학년1학기 중 최우수학기 1개</p> <p>④ 반영점수 산출 : 최저점수 + [등급간 점수차 × (9 - 반영석차등급)]                      - 수시 1차, 2차 전체학과(100%반영) : 280 + [15 × (9 - 산출등급)]                      - 정시 전체학과(30%반영) : 84 + [4.5 × (9 - 산출등급)]</p>	
<p>고등학교 졸업학력검정고시 합격자</p>	<p>① 환산등급 값 산출 : 산출한 석차백분율 값을 [표 1]성적환산표에 적용, 등급 산출</p> <p>② 적용단위 수 산출 : 국어, 영어, 수학은 단위수 6, 국사, 사회, 과학은 단위수 4, 선택 1, 2는 단위수 2를 적용, 총 32단위 이상 적용</p> <p>③ 환산등급 값 산출 : 과목별 등급 × 이수단위</p> <p>④ 반영석차등급 산출 : 환산등급의 합 / 이수단위수의 합</p> <p>⑤ 반영점수 산출 : 최저점수 + {등급간 점수차 × (9 - 반영석차등급)}                      - 수시 1차, 2차 전체학과(100%반영) : 280 + {15 × (9 - 산출등급)}                      - 정시 전체학과(30%반영) : 84 + {4.5 × (9 - 산출등급)}</p>	

\* 단, 일반고 졸업(예정 포함) 지원자 중 직업과정위탁교육을 이수한 경우, 직업과정위탁교육 이수학기 성적은 반영하지 않음

[표 1] 학생부, 검정고시 및 수능 성적 환산표

등급	석차등급범위	학생부 석차백분율(%)	반영비율				검정고시성적	반영점수
			100%	70%	50%	30%		
1	1,00000 ~ 1,99999	0,00001 ~ 4,00000	400,00	280,00	200,00	120,00	96,01 ~ 100,00	400,00
2	2,00000 ~ 2,99999	4,00001 ~ 11,00000	385,00	269,50	192,50	115,50	93,01 ~ 96,00	385,00
3	3,00000 ~ 3,99999	11,00001 ~ 23,00000	370,00	259,00	185,00	111,00	88,01 ~ 93,00	370,00
4	4,00000 ~ 4,99999	23,00001 ~ 40,00000	355,00	248,50	177,50	106,50	83,01 ~ 88,00	355,00
5	5,00000 ~ 5,99999	40,00001 ~ 60,00000	340,00	238,00	170,00	102,00	78,01 ~ 83,00	340,00
6	6,00000 ~ 6,99999	60,00001 ~ 77,00000	325,00	227,50	162,50	97,50	72,01 ~ 78,00	325,00
7	7,00000 ~ 7,99999	77,00001 ~ 89,00000	310,00	217,00	155,00	93,00	70,01 ~ 72,00	310,00
8	8,00000 ~ 8,99999	89,00001 ~ 96,00000	295,00	206,50	147,50	88,50	67,01 ~ 70,00	295,00
9	9,00000 ~ 9,99999	96,00001 ~ 100,00000	280,00	196,00	140,00	84,00	60,00 ~ 67,00	280,00

### 마. 가산점 및 제출서류

학과	전형	자격	가산점	제출서류
호텔제과제빵과	모든 전형	조리 관련 전국대회 이상 동상이상 입상자	10	입상사실확인서 또는 상장사본 (발행처연락처)
	특별전형 자격증	조리 관련 자격증 2개 이상취득자	10	자격증사본(학생부 확인시 제출생략)
	특별전형 동일계	조리, 식품, 관광 관련학과 출신	5	대학에서 학생부 확인/미확인자 제출
뷰티아트과	특별전형 동일계	미용 관련학과 출신	5	대학에서 학생부 확인/미확인자 제출
	특별전형 자격증	미용 관련 자격증 2개 이상취득자	10	자격증사본(학생부 확인시 제출생략)
	특별전형 자격증	미용 관련 자격증 1개 이상취득자	5	자격증사본(학생부 확인시 제출생략)
	모든 전형	미용 관련 전국대회 이상 동상이상 입상자	10	입상사실확인서 또는 상장사본 (발행처연락처)
	모든 전형	포트폴리오(자유양식)	15	포트폴리오 제출
경찰행정과 무도경호과	특별전형 자격증	김포대학교 총장기 태권도, 합기도대회 입상자 (동상이상)	15	입상사실확인서 또는 상장사본 (발행처연락처)
		최근6년내 태권도, 합기도 전국대회 이상 입상자(동상 이상)	10	입상사실확인서 또는 상장사본 (발행처연락처)
보건행정과	모든전형	보건, 의료, 행정 자격증 2개 이상	10	자격증사본(학생부 확인시 제출생략)
		보건, 의료, 행정 자격증 1개 이상	5	자격증사본(학생부 확인시 제출생략)
		보건 의료, 행정관련 전국대회 동상이상 입상자	10	입상사실확인서 또는 상장사본 (발행처연락처)
레저스포츠과	일반전형	MUSA&WNGP(운동의모든 것) 대회 입상자	5	입상사실확인서 또는 상장사본 (발행처연락처)
		MUSA&WNGP(운동의모든 것) 대회 1위 입상자	10	입상사실확인서 또는 상장사본 (발행처연락처)
해당학과	일반전형	경기이름대학(공의대학) 1강좌 이상 이수자	5	이수확인서 또는 이수증 ※ 학교생활기록부 기재 사실을 근거로 담임교사의 원본대조필을 받아서 제출 ※ 학교 밖 청소년의 경우 교육지원청 담당자의 원본대조필을 받아서 제출

※ 위 가산점은 중복 적용 불가함.

※ 학과별 전형별로 가산점을 받고자 하는 경우는 필요서류를 제출하여야 함. 미제출시 가산점 없음.

※ 1등급 간 환산 점수는 400점 만점에 15점임

## 바. 선발방법

구분	선발 및 처리기준
선발방법	<ul style="list-style-type: none"> <li>- 합격자는 학과별, 전형별 지원자 중 환산성적 총점의 고득점자순으로 모집인원의 100%를 선발함</li> <li>- 서류 미비자, 지원 자격 미달자는 입학사정 대상에서 제외하고 불합격 처리함</li> <li>- 특별전형지원자(특성화 고등학교 출신자, 자격증 소지자, 국가보훈대상자)는 지원 자격에 구분이 없이 성적순위에 의해 통합하여 사정</li> <li>- 차수별 총원 시 자원이 부족한 경우 일반전형과 특별전형간 또는 특별전형과 일반전형 간 정원을 조정</li> <li>- 수시차 결원인원은 수시2차 모집인원에, 수시모집 미충원 인원은 정시모집 인원에 합산하여 선발함</li> </ul>
동점자 처리기준	<ul style="list-style-type: none"> <li>- 총점이 동점일 경우에는 아래의 선발기준에 따라 선발                             <ul style="list-style-type: none"> <li>▶ 1순위 : 학생부 산출등급 상위자(소수점 5자리까지)</li> <li>▶ 2순위 : 2학년 2학기 학생부 산출등급 상위자(소수점 5자리까지)</li> <li>▶ 3순위 : 2학년 1학기 학생부 산출등급 상위자(소수점 5자리까지)</li> <li>▶ 4순위 : 3학년 1학기 학생부 산출등급 상위자(소수점 5자리까지)</li> <li>▶ 5순위 : 이수단위가 많은 자</li> </ul> </li> <li>※ 상기 기준 이외의 경우 본 대학 입학전형관리위원회에서 심의하여 선발함</li> </ul>

## 사. 학교생활기록부 및 검정고시 온라인제공 동의 안내

구분	학교생활기록부 제공 방법
개요	대입전형자료 온라인제공 동의한 자에 한하여 대입전형용 학생부 전산자료를 요청 (자료제공 기관 : 한국교육학술정보원)
제공대상	2017년 2월 졸업자~2025년 2월 졸업예정자 중 온라인 제공 동의자 (교육과정 등의 이유로 일부 학교는 제외) ※ 조기졸업자 및 조기졸업예정자 포함 ※ 온라인제공 비동의자, 온라인제공 비 대상고교 출신자 및 2016년 2월 이전 졸업자는 우리대학에 생활기록부를 반드시 제출 하여야 함 (제출한 자료에 대하여 추후 위·변조 사실이 발견될 경우 입학 취소됨) ※ 서류 미제출시는 서류 미제출자로 처리하며, 입학사정에서 제외됨
제공항목	학교생활기록부 전산자료 중 대입전형에 필요한 내용만으로 제공 범위 설정 ①인적사항 ②학적사항 ③졸결사항 ④수상경력 ⑤자격증 및 인증 취득사항 ⑥진로희망사항 ⑦진로지도상황/창의적재량활동상황/특별활동상황/교외체험학습상황 ⑧창의적체험활동상황 ⑨교과학습발달상황 ⑩독서활동상황 ⑪행동특성 및 종합의견
동의방법	인터넷 원서접수 시 원서접수 사이트의 안내에 따라 동의 여부 표시 ※ 온라인제공 비동의자, 온라인제공 비 대상고교 출신자는 우리대학에 학교생활기록부를 반드시 제출하여야 함

## 아. 검정고시 온라인제공 동의 안내

구분	검정고시 온라인 제공 사항
범 위	▶ 2016년 1회차 시험부터 2024년 1회차까지
제공대상	▶ 2016년 1회차 시험부터 2024년 1회차 시험까지 ※ 대입전형자료 온라인 제공에 동의하지 않은 지원자와 온라인 자료제공 범위 내 대상자가 아닌 경우는 원서접수 시 반드시 합격증명서, 성적증명서를 제출해야 함.
신청방법 및 신청기간	▶ 각 시도교육청 나이스 대국민서비스 검정고시 대입전형홈페이지(www.neis.go.kr)에서 본인의 고졸 검정고시 합격 및 성적자료를 확인하고, 검정고시 대입전형자료 온라인 제공을 신청 해야 함. ▶ 대입전형자료 온라인 제공 신청 : (수시) 2024.9.9.(월) ~ 2024.12.12.(목) (정시) 2024.12.31.(화) ~ 2025.02.28.(금)
동의방법	▶ 대학원서접수시스템에서 원서 작성 시 나이스 대국민서비스 검정고시 대입전형홈페이지(www.neis.go.kr)에서 온라인 제출 신청한 지원자가 제공 동의 확인 번호를 확인하여 입력해야 함

## 08 · 실기고사 세부사항 (해당자에 한함)

- ※ 실기고사 실시학과 : 실용음악과, 글로벌실용무용과, 연기과, 레저스포츠과, 태권도융합과 일반전형 무도경호과 특별전형 (수시)
- ※ 실기고사는 반드시 참석하여야 하며 불참 시 불합격 처리됨
- ※ 실기고사는 위 실기고사 실시학과와 일반전형만 실시. 단, 무도경호과는 특별전형 수시 만 실시함
- ※ 공지(안내)사항 미확인으로 인한 모든 불이익은 수험생 본인의 책임이므로 유의 바람
- ※ 실기고사 일정과 장소는 접수 인원에 따라 변경될 수 있음

### 가. 모집시기별 실기고사 안내

전형구분	해당학과	실기시험 일정	실기시험 시간 · 장소 확인	비고(시험전 재확인)
수시1차	실용음악과	2024.10.10.(목) ~ 12.(토)	2024.10.08.(화)11:00 홈페이지 게시	101호
	글로벌실용무용과	2024.10.10.(목) ~ 12.(토)		G11호
	연기과	2024.10.10.(목)		109호
	레저스포츠과	2024.10.10.(목)		102호, G08호
	태권도융합과	2024.10.11.(금)		107호
	무도경호과(특별전형)	2024.10.11.(금)		102호
수시2차	실용음악과	2024.11.28.(목) ~ 30.(토)	2024.11.26.(화)11:00 홈페이지 게시	101호
	글로벌실용무용과	2024.11.28.(목) ~ 30.(토)		G11호
	연기과	2024.11.28.(목)		109호
	레저스포츠과	2024.11.28.(목)		102호, G08호
	태권도융합과	2024.11.29.(금)		107호
	무도경호과(특별전형)	2024.11.29.(금)		102호
정시	실용음악과	2025.01.23.(목) ~ 25.(토)	2025.01.21.(화)11:00 홈페이지 게시	101호
	글로벌실용무용과	2025.01.23.(목) ~ 25.(토)		G11호
	연기과	2025.01.23.(목)		109호
	레저스포츠과	2025.01.23.(목)		102호, G08호
	태권도융합과	2025.01.23.(목)		107호

※ 접수인원에 따라 위 일정과 장소는 변경될 수 있습니다.

### 나. 실용음악과 실기고사 종목 및 방법 ※ 구분 중 택1

종목	구분	실기내용	시험 시간	유의사항
보컬	보컬	자유곡 1곡	3분 이내	- 반주용 CD나 USB(MP3형태) 또는 반주자 동반가능 (수험생 본인이 직접 반주가능) - 악보 사본 5부 지참(실기전형 당일 제출)
	뮤지컬	자유곡 1곡		
	싱어송라이터	자작곡 1곡		
기악	피아노	자유곡 1곡, 주어진 코드진행에 따라 초견 연주	3분 이내	- 개인악기 지참 (피아노, 앰프, 드럼 제외) - 무반주, 반주용 CD나 USB(MP3형태) 또는 반주자 동반 가능 - 악보 사본 5부 지참 (실기전형 당일 제출)
	기타			
	베이스			
	드럼	자유곡 1곡, 주어진 리듬 패턴으로 연주		
	그 밖의 악기 (관악기, 현악기)	자유곡 1곡		
K-POP댄스 퍼포먼스	힙합, 하우스, 워킹, 락킹, 비보이, 팝핀, 재즈 댄스, 댄스스포츠 중 택1	자유댄스 1곡	2분 이내	- 반주용 CD나 USB(MP3형태) 준비 - 입학 후, 댄스보컬 전공을 선택해야함
컴퓨터음악	컴퓨터음악	컴퓨터로 작업한 자작곡(CD형태) 제출 및 본인 작업 확인 테스트	3분 이내	- CD나 USB(MP3형태) 제출(실기전형 당일 제출)
작곡	작곡(편곡)	자작곡 1곡 연주 (악기 자유 선택) 및 주어진 코드진행 연주	3분 이내	- 반주용 CD나 USB(MP3형태) - 악보(자작곡)사본 5부 지참 (실기전형 당일 제출)

**다. 글로벌실용무용과 실기고사 방법 ※ 구분 중 택1**

구분	실기내용	시험시간	유의사항
힙합, 하우스, 왁킹, 락킹, 비보이, 팝핀, 코레오, 재즈댄스, 댄스스포츠, K-POP퍼포먼스 등 댄스 관련 전 장르 중 택1	자유댄스 1곡	3분 이내	- CD또는 USB(MP3형태) 준비

**라. 연기와 실기고사 방법 ※ 구분 중 택1**

구분	실기내용	시험시간	유의사항
연기	자유연기 자신이 준비한 2분 이내 연기	2분 이내	- MR 사용불가
뮤지컬	뮤지컬 가창연기 2분이내 가창		

**마. 레저스포츠과 실기고사방법 (아래 5종목 중 실기평가 3종목 선택)**

구분	실기내용	유의사항
왕복 달리기 (20m)	- 지원자는 출발선 옆에 위치하고 출발 준비를 확인 - 진행위원의 "시작" 신호에 의해 출발하여, 20m 전방의 표지물을 돌아와 출발점의 표지물을 돈 다음, 다시 20m전방의 표지물 돌아 결승선 통과(2회 왕복). - 실시 횟수 1회	- 1회 실시함을 원칙으로 하고, 고의성이 없는 반칙의 경우 1회 재실시하며, 재반칙 시에는 최하위 점수로 처리 - 고의적으로 표지물에 신체가 닿는 경우나 부정 출발하는 경우, 그 기록은 무효 - 기록은 1/10초 단위로 계측하여 기록한다(소수점 2자리에서 반올림하여 기록).
윗몸 일으키기	- 윗몸일으키기대 위에서 무릎을 90° 각도로 구부린 상태로 준비 자세 확인 - "시작" 신호에 의해 30초 동안 실시 - 두 손을 깎지로 끼워 머리 뒤에 대고, 상체를 끌어 올려 양 팔꿈치가 양 무릎에 닿는 것을 1회로 함 - 실시 횟수 1회	- 팔꿈치가 무릎에 닿지 않을 경우와 두 어깨가 바닥에 닿지 않는 동작 2회를 1회로 간주하고, 5회 이상 반칙을 계속하면 중단. - 뒤로 누울 때 양어깨가 반드시 매트에 닿아야 하며 발뒤꿈치와 엉덩이와의 거리가 가까우면 안됨 - 머리 뒤의 깎지 긴 손가락이 떨어지서는 안됨
제자리 멀리뛰기	- 구름판 위에서 모뎀발로 멀리 뛰어야 하며 한발로 굴러서는 안됨 - 구름판 모서리를 밟고 뛰어서는 안됨 - 공중자세는 자유롭게 함 - 두 번 굴러 뛰어서는 안됨 - 실시 횟수 2회	- 2회 실시함을 원칙으로 하고, 2회 반복 반칙 시에는 최하위 점수 처리 - 신체의 어느 한 부분이라도 매트에 닿은 가장 가까운 지점에서 구름판 앞까지의 직선거리를 계측, - 계측은 cm 단위로 계측하며 소수점 1자리에서 반 올림 - 2회 실시하여 상위 기록으로 결정 - 도움 달기는 10초 이내로 실시
검도	- 연격 - 기압, 시선, 거리 유효격자를 심사 - 겨루기 - 기, 검, 체 일피자세를 심사	- 검도 도복, 호구, 죽도(검도장비 일체) 필히 준비
합기도	- 호신술 - 치기, 꺾기, 던지기 실시 - 낙법 - 전방, 후방, 측방 낙법 실시 - 발차기 - 앞차기, 옆차기, 뒤돌려차기 실시	- 합기도 도복을 필히 준비

**바. 태권도융합과 실기고사 방법**

구분	실기 내용	시험시간	
폼새 (50)	공인 폼새 '고려'	정확도 - 기본동작, 세부동작, 균형 표현력 - 속도와 힘, 조화(강유, 완급, 리듬), 기의 표현	90초 이내
	겨루기 (50)	미트발차기 전) 돌려차기 + 돌려차기 + 내려찍기 후) 돌려차기 + 돌개차기 + 뒤후리기 전) 돌려차기 + 내려찍기 + 뒤차기 후) 빠른발 + 나래차기 + 돌개차기	



**사. 무도경호과(특별전형) 실기고사 방법 ※ 수시 1, 2 특별전형만 시행**

구분	실기내용	유의사항
팔꿈치펴기	<ul style="list-style-type: none"> <li>- 지원자는 맨 바닥에서 실시</li> <li>- 진행위원의 “시작” 신호에 의해 1분 동안 실시</li> <li>- 실시 횟수 1회</li> </ul>	<ul style="list-style-type: none"> <li>- 1회 실시함을 원칙으로 하고, 고의성이 없는 반칙의 경우 1회 재실시하며, 재반칙 시에는 최하위 점수 처리</li> <li>- 고의적으로 표지물에 신체가 닿는 경우 그 기록은 무효처리</li> </ul>
윗몸일으키기	<ul style="list-style-type: none"> <li>- 윗몸일으키기대 위에서 무릎을 90° 각도로 구부린 상태로 준비 자세 확인</li> <li>- “시작” 신호에 의해 30초 동안 실시</li> <li>- 두 손을 깍지로 끼워 머리 뒤에 대고, 상체를 끌어 올려 양 팔꿈치가 양 무릎에 닿는 것을 1회로 함</li> <li>- 실시 횟수 1회</li> </ul>	<ul style="list-style-type: none"> <li>- 팔꿈치가 무릎에 닿지 않을 경우와 두 어깨가 바닥에 닿지 않는 동작 2회를 1회로 간주하고, 5회 이상 반칙을 계속하면 중단</li> <li>- 뒤로 누울 때 양어깨가 반드시 매트에 닿아야 하며 발뒤꿈치와 엉덩이와의 거리가 가까우면 안됨</li> <li>- 머리 뒤의 깍지 낀 손가락이 떨어져서는 안됨</li> </ul>
좌/우 악력	<ul style="list-style-type: none"> <li>- 좌/우 악력 (kg) 하나를 선택해서 실시</li> <li>- 실시 횟수 2회</li> <li>- 2회 실시하여 상위 기록으로 함</li> </ul>	<ul style="list-style-type: none"> <li>- 2회 실시함을 원칙으로 하고, 2회 반복 반칙시에는 최하위 점수로 처리</li> <li>- 좌/우 악력 (kg) 하나를 선택해서 실시하며 양손을 잡고하면 실격 처리됨.</li> <li>- 2회 실시하며 몸이나 무릎에 접촉하는 경우 실격 처리함</li> </ul>

**아. 참고사항**

구분	학과명	준비사항	유의사항
수시 정시	실용음악과 글로벌실용무용과	신분증, 수험표, 악보 3부 및 음원 (CD 또는 USB)	<ul style="list-style-type: none"> <li>- CD 또는 USB 제출 시 반드시 입시곡만 담은 것(스마트폰, MP3 Player 사용불가)</li> <li>- 사진이 부착된 신분증 반드시 소지(주민등록증, 학생증, 운전면허증, 여권)</li> <li>- 실기고사 시험시간(3분 이내)은 심사위원회에 의해 정해지며, 추가적인 테스트를 요구 받을 수 있음</li> </ul>
	연기과 레저스포츠과 무도경호과(특)	신분증, 수험표	<ul style="list-style-type: none"> <li>- 사진이 부착된 신분증 반드시 소지(주민등록증, 학생증, 운전면허증, 여권)</li> <li>- 실기고사 시험시간은 심사위원회에 의해 정해지며, 추가적인 테스트를 요구 받을 수 있음</li> </ul>
	태권도융합과	신분증, 수험표, 도복, 단 띠	<ul style="list-style-type: none"> <li>- 도복과 띠에 어떠한 표시도 할 수 없음 (소속, 성명 등 일체의 표시 금지)</li> </ul>

- 1) 실기시험 미응시자는 입학사정에서 제외 함
- 2) 실기시험 미응시자는 종료 이후 실기고사료 15,000원이 원서접수 시 작성한 계좌로 환불됨
- 3) 장애학생의 경우 실기고사 편의를 위해 교육기관 내에서 보조인력 및 이동용 보장구 제공 (문의 : 031-999-4048)

## 09 · 합격자 발표 및 등록

모집시기	합격자 발표	합격자 등록(예치금)	최종 등록기간	발표방법
수시1차	2024.10.31.(목) 09:00	2024.12.16.(월) ~ 12.18.(수) ※ 수시모집 합격자 해당	2025.02.10.(월) ~ 02.12.(수) ※ 수시, 정시 합격자 해당	우리대학 입학 홈페이지
수시2차	2024.12.13.(금) 09:00			
정시	2025.02.07.(금) 09:00			

※ 위 일정은 일부 변경될 수 있으며 수시합격자는 예치금과 본 등록금 총 2회를 등록해야 함. 미등록 시 입학불가.

구분	합격자 발표 및 등록 내용
등록확인 예치금 납부	- 납부기간(수시1, 2차 동일) : 2024.12.16.(월)오전 09:00부터 2024.12.18.(수) 16:00까지 ※등록기간 내에 등록금을 납부하지 않으면 자동포기로 간주함 수시합격자는 '예치금' 200,000원을 납부 후, '본 등록금' 의 잔여금액을 최종 등록기간에 한번 더 총 2회에 걸쳐 납부하며, 정시합격자는 최종 등록 기간 내 1회에 '본 등록금' 을 일괄 납부함
등록확인 예치금	200,000원
등록절차	합격자는 김포대학교 홈페이지→합격자조회→합격자확인→등록확인 예치금 고지서→고지서 내 가상계좌(받는분-학생이름)로 예치금 입금(이체) - 가상계좌는 해당 학생만 사용하므로 보내는 분은 누구든 상관없음
예치금 납부 확인	예치금 납부 후 반드시 김포대학교 홈페이지에서 확인 할 것 ※입금 부주의로 인한 불이익은 지원자의 책임임 ※예치금 납부영수증은 김포대학교 홈페이지에서 발급
최종 등록 안내	- 최종 등록기간 : 2025.02.10.(월) ~ 2025.02.12.(수) 16:00까지 - 김포대학교 홈페이지(ukp.ac.kr) 합격자조회-등록금 납부고지서를 확인하고 최종 등록기간에 반드시 등록금을 납부(등록)하여야 함 ※최종 등록기간 내에 전액 등록금(예치금을 제외한 나머지 금액)을 납부하지 않으면 자동포기로 간주되어 입학이 취소됨 (별도의 공지를 하지 않으므로 주의하여 전액 등록을 하여야 함)

※ 신입생은 입학학기(2025학년도 1학기)에 휴학 불가  
(단, 4주(28일) 이상의 입원치료를 요하는 질병, 병역의무 이행, 임신·출산·육아를 위한 경우에는 예외)

## 10 · 추가합격자 발표 및 등록

구분	합격자 발표 및 등록 내용
추가 합격자 발표	- 발표일시 · 수시1·2차 동시 : 2024.12.18.(수) ~ 2024.12.30.(월) 21:00까지 · 정시 : 2025.02.07.(금) ~ 2025.02.28.(금) 21:00까지 - 발표방법 : 추가합격 대상자에게 개별 전화 통보 - 인터넷 원서접수 시 기재한 본인 연락처로 전화 통보하여 본인의 등록의사를 확인하며, 추가합격 통보 시 등록포기 의사를 밝힌 경우, 입학허가가 취소되며 반복할 수 없음 ※ 본인에게 연락이 되지 않을 경우 원서에 기재된 다른 연락처로 연락하여 등록의사를 확인함 ※ 중원합격 통보시 3회 이상 통화를 시도하였으나 전화기 꺼짐, 결번, 전화 안받음으로 통화가 되지 않는 경우 연락 불가로 인한 '합격통지 불가능자' 로 등록포기 처리되며 추후 어떤 사유로든 이의를 제기 할 수 없음
예치금 납부	- 납부일자 : 추가합격 통보 시 안내함[합격증 및 고지서 확인 : 김포대학교 홈페이지(ukp.ac.kr)]
등록확인 예치금	수시 1, 2차 추가합격만 해당 : 200,000원
등록절차	
예치금 납부 확인	'9. 합격자 발표 및 등록' 참조
최종 등록 안내	

※ 미등록 충원을 위한 예비후보자 발표 및 충원은 사정 방법에 따라 전형별, 학과별 성적순으로 충원함

## 11 · 등록(입학)포기 및 등록금(예치금)환불

구분	입학포기 및 등록금(예치금) 환불 방법
포기신청	김포대학교 홈페이지(ukp.ac.kr) → 입학안내 → 등록금 환불 신청 안내
신청마감	- 2025.02.28.(금) 17:00까지(주말 및 공휴일은 온라인 신청은 가능하나 반환되지 않음) ※ 마감시간 이후 입학포기 및 반환신청을 접수하지 않으며, 자퇴 신청에 의해 자퇴 처리함
반환방법	- 반환은 대학 홈페이지를 통하여 신청함 - 반환을 신청하면 본인이 원서접수 시 입력한 계좌번호로 입금 - 신청 순서에 따라 순차적으로 반환함.(홈페이지 공지 예정) ※ 한국장학재단 대출자는 장학재단 반환지침에 따름
반환금액	등록금(예치금 포함) 전액 ※ 입학 이후에는 '학교수업료 및 입학금에 관한 규칙' 에 따름(아래 표 참고)
유의사항	입학 이후부터 등록금 반환신청자는 자퇴로 처리되므로 타 대학과의 이중등록이 발생하지 않도록 유의 ※ 이중등록은 입학 후라도 입학취소 사유에 해당함 ※ 수시모집에 합격한 자(최초합격자 및 총원합격자)는 등록여부에 관계없이 정시모집 및 자율모집에 지원할 수 없음

※ 입학 이후 등록금 반환은 아래 '대학등록금에 관한 규칙'에 따름

반환사유발생일	반환금액
학기 개시일부터 30일까지	수업료의 6분의 5 해당액
학기 개시일에서 30일이 지난 날부터 60일까지	수업료의 3분의 2 해당액
학기 개시일에서 60일이 지난 날부터 90일까지	수업료의 2분의 1 해당액
학기 개시일에서 90일이 지난 날	반환금액 없음

## 12 · 불합격 처리 및 입학허가 취소

구분	불합격 처리 및 입학허가 취소 기준
사정 제외	1. 지원자격에 미달된 자 2. 우리대학에 동일전형, 동일학과에 이중으로 지원한 자(자체 접수 우선, 후 순위 지원 사정 제외) 3. 제출서류가 허위로 기재한 사실이 발견되거나, 기타 부정한 행위를 한 자 4. 제출기한 내 서류 미제출자 5. 실기고사에 결시한 자
등록 및 기타사항 위반	1. 등록기간 내에 등록을 하지 않은 자( '6. 합격자 발표 및 등록 ' 참조) 2. 추가합격자 중 전화 불가능한 자 3. 수시합격 등록(미등록)자가 정시에 지원하는 경우
이중등록 위반	수시 및 정시모집 합격자가 총원합격자 발표기간 중 다른 대학의 총원합격 통보를 받은 경우 합격자는 등록을 원하지 않는 대학에 대해 해당 기간 내 등록 포기 의사를 즉시 전달하여야 함
지원방법위반 및 입학부정사실	부정한 방법으로 합격 또는 입학한 사실이 확인될 경우에는 입학한 후라도 합격 또는 입학을 무효로 한다.

※ 신입생 모집요강에 명시되지 않은 사항은 본 대학 입학전형관리위원회의 심의와 결정에 따름

## 13 · 신입생 등록금 예시

학과명	수업료	학생회비	동문회비
실용음악과(3년제), 글로벌실용무용과, 유튜브크리에이터과	3,720,000	2년제 (80,000) ~ 3년제 (120,000)	2,3년제 (10,000)
뷰티아트과, 연기와, 태권도융합과, 무도경호과, 레저스포츠과, 자유전공학과	3,700,000		
호텔제과제빵과	3,630,000		
게임콘텐츠과(3년제)	3,525,000		
경찰행정과, 철도경영과, 경영학과, 부동산과, 유아교육과(3년제) 사회복지과, 보건행정과(3년제), 아동보육과	3,000,000		

※ 위 금액은 2024학년도(전년도) 기준으로 2025학년도에는 일부 변경될 수 있음 [신설학과인 라이프디자인학과와 등록금은 추후 확정]

※ 수시 합격자는 예치금 납부 일에 200,000원을 납부 후 최종 등록 일자에 잔여금액을 납부하며, 정시 합격자는 최종등록 납부 일자에 상기 해당 학과 금액을 일괄 납부함

※ 위 학생회비, 동문회비는 신입생 1학년 1학기에만 납부함

## <원서접수 유의사항>

- ※ 모든 전형에 신체적, 정신적, 인종적 차별을 하지 않음
- ※ 본교 접수(방문, 우편 등) 시 원서접수 마감일 16:00까지 미도착 분은 접수 불가, 방문 접수는 토·일요일 및 공휴일은 접수 불가
- ※ 원서접수가 완료된 후에는 접수를 취소 할 수 없으며 납부된 전형료는 반환하지 않음  
단, 고등교육법 시행령 제42조의3(입학전형료)에 해당하는 입학전형료 반환 사유가 발생 했을 경우 관련법에 따라 반환 할 수 있음

### [고등교육법 시행령 제42조의3(입학전형료)]

- ② 법 제34조의4제4항에 따른 입학전형료의 반환 사유 및 금액은 다음 각 호의 구분에 따른다.
  1. 입학전형에 응시한 사람이 착오로 과납한 경우 : 과납한 금액
  2. 대학의 귀책사유로 입학전형에 응시하지 못한 경우: 납부한 입학전형료 전액
  3. 천재지변으로 인하여 입학전형에 응시하지 못한 경우: 납부한 입학전형료 전액
  4. 질병 또는 사고 등으로 의료기관에 입원하거나 본인의 사망으로 입학전형에 응시하지 못한 경우 (해당 사항을 증명할 수 있는 경우만 해당한다) : 납부한 입학전형료 전액
  5. 단계적으로 실시하는 입학전형에 응시하였으나 최종 단계 전에 불합격한 경우: 납부한 입학전형료 중 응시하지 못한 단계의 입학전형에 드는 금액
- ③ 대학의 장은 법 제34조의4제5항에 따라 입학전형 관련 수입·지출에 따른 잔액을 해당 학년도 4월 30일까지 입학전형에 응시한 사람이 납부한 입학전형료에 비례하여 반환하여야 한다.
- ④ 대학의 장은 제2항 또는 제3항에 따라 입학전형료를 반환하는 경우 둘 이상의 반환 방법을 마련하여 반환 대상자가 선택할 수 있도록 하여야 한다. 이 경우 그 반환 방법에는 학교를 직접 방문하는 방법과 반환 대상자가 지정하는 금융기관의 계좌로 이체하는 방법이 반드시 포함되어야 한다.
- ⑤ 대학의 장은 제4항에 따른 반환 방법 중 반환 대상자가 금융기관의 계좌로 이체하는 방법을 선택하는 경우에는 반환할 금액에서 금융기관의 전산망을 이용하는 데 드는 비용을 차감하고 반환할 수 있다.
- ⑥ 대학의 장은 제5항에 따라 반환하는 경우에 금융기관의 전산망을 이용하는 데 드는 비용이 반환할 금액 이상이면 반환하지 아니할 수 있다.
- ⑦ 대학의 장은 입학전형료의 반환과 관련한 사항을 입학전형에 응시하려는 사람이 확인할 수 있도록 응시원서에 제2항부터 제6항까지의 사항을 구체적으로 밝혀야 한다.

- ※ 정확한 모집인원은 홈페이지에서 재확인 바람. 특히 수시 2차와 정시의 경우는 모집인원이 변동되니 반드시 확인바람
- ※ 원서접수 후 제출서류가 필요하거나 가산점 대상자는 반드시 해당 서류를 제출바람
- ※ 전문대학은 지원횟수 제한 없이 각 대학에 지원 가능하며 김포대학교는 각 차수별 3개까지 원서접수 가능(모집단위, 전형별 복수 교차지원 가능)

### ◆ 장학금 및 학자금 대여 안내

1. 국가장학금 및 학자금 대여
2. 수시1, 수시2, 정시 최초합격자 신입생 장학금 100만원
  - 수시1, 수시2, 정시 최초합격 등록자로 2025학년도 1학기 국가장학금1유형 신청자
  - 국가장학금 및 기타 장학금을 공제하고 실제 납부한 등록금 범위 내 학기말 지급
  - 아래 3. 해당자 제외
- ◆ 신입생 교사용 노트북 지급
  - 신입생 전원 / 졸업과 함께 본인 소유(휴학, 제적, 자퇴 시 반납, 복학 시 재수령)
  - 전공심화과정, 재입학생, 편입학생, 비대면 중심 교육자로 장학금 수혜자는 제외
3. 성인학습자, 산업체위탁생, 야간반, 전공심화과정 30% 장학금 지급, 기타 학비감면

- ※ 수시모집 복수 합격자일 경우 복수 합격한 대학 중 1개 대학에만 등록(납부)가능하며, 수시모집에 합격한 자(총원합격자 포함)는 등록(예치금납부)하지 않더라도 정시모집 및 추가모집에 지원할 수 없습니다. 이를 위반할 경우에는 우리대학 뿐 아니라 타 대학도 입학이 취소되오니 유념하기 바랍니다.

별표 1

### ◆ 특별전형에 지원할 수 있는 고등학교 학과, 자격증 종목 등

국가기술자격, 국가전문자격에 해당 발행된 자격증 이상 소지자 중심으로 인정함  
단, 일부 학과의 경우 추가사항은 자격증명과 별도표시로 발행기관 명시

계열	학 과 명	고등학교 학과 (동일계 학과)	자격증 종목 등
K-Culture계열	호텔제과제빵과		<ul style="list-style-type: none"> <li>국가기술자격: 한국산업인력관리공단 식음료품 관련 자격증 이상 소지자 (한식, 양식, 중식, 일식, 북어, 조주, 제과, 제빵 등)</li> </ul>
	뷰티아트과		<ul style="list-style-type: none"> <li>국가기술자격, 국가전문자격에 해당 발행된 자격증 이상 소지자</li> <li>(사)뷰티관련기관에 해당 발행된 자격증 이상 소지자</li> </ul>
교육복지계열	아동보육과 보건행정과		<ul style="list-style-type: none"> <li>국가기술자격, 국가전문자격에 해당 발행된 자격증 이상 소지자</li> <li>국가전문자격: 교육부, 보건복지부, 여성가족부 관련 자격증 이상 소지자</li> <li>기타 : 간호조무사 자격증</li> </ul>
경영계열	철도경영과	일반고를 제외한 특성화고 (구전문계)출신 및 직업과정 위탁반 이수자	<ul style="list-style-type: none"> <li>국가기술자격, 국가전문자격에 해당 발행된 자격증 이상 소지자</li> <li>국가공인민간자격: (사)한국외국어평가원, 대한상공회의소, 한국세무사회</li> <li>기타 : 전국규모(4년제 대학, 영자신문사)의 영어 경시대회입상자, TOEIC 470, TOEIC-S LV4, OPIC IL, JPT 450, JLPT N4, HSK 2급 이상</li> </ul>
	경영학과		<ul style="list-style-type: none"> <li>국가기술자격, 국가전문자격에 해당 발행된 자격증 이상 소지자</li> <li>국가공인민간자격: (사)한국외국어평가원, 대한상공회의소, 한국세무사회</li> <li>기타 : 전국규모(4년제 대학, 영자신문사)의 영어 경시대회입상자, 경영/마케팅/서비스/광고홍보 관련 국가·지자체·기업·협회 주최 공모전 입상자, TOEIC 470, TOEIC-S LV4, OPIC IL, JPT 450, JLPT N4, HSK 2급 이상</li> </ul>
경찰경호계열	경찰행정과 무도경호과	동일계 모집 없음	<ul style="list-style-type: none"> <li>민간자격(아래 발행기관 1단 이상)                             <ul style="list-style-type: none"> <li>- 대한체육회 정가맹단체(6개) : 대한검도회, 대한공수도연맹, 대한우수(쿵푸) 협회, 대한유도회, 대한태권도협회(국기원), 대한택견연맹,</li> <li>- 합기도 및 기타 무도단체 : 경찰청 가산점 등록협회</li> </ul> </li> </ul>
콘텐츠·디자인계열	라이프디자인학과	일반고를 제외한 특성화고 (구전문계)출신 및 직업과정 위탁반 이수자	<ul style="list-style-type: none"> <li>국가기술자격, 국가전문자격에 해당 발행된 자격증 이상 소지자</li> <li>국가전문자격: 교육부, 보건복지부, 여성가족부 관련 자격증 이상 소지자</li> <li>기타 : 간호조무사 자격증</li> </ul>

※ 고등학교 학과의 명칭과 자격증의 명칭이 변경된 경우 동일한 것으로 판단되면 모두 인정함  
※ 자동차 운전면허증은 해당 없음



# 계열 및 학과 소개



## KIMPO UNIVERSITY

### 5개 계열 21개 학과 ※ [학] - 학사학위전공심화과정 / [실] - 실기고사 100%

#### K-Culture 계열

실용음악과[학][실](3년제)    글로벌실용무용과[학][실]    유튜브크리에이터과    연기과[실]  
호텔제과제빵과    뷰티아트과    레저스포츠과[학][실]    태권도융합과[학][실]    자유전공학과

#### 교육·복지 계열

유아교육과[학](3년제)    사회복지과[학]    보건행정과[학](3년제)    아동보육과[학]

#### 경영 계열

철도경영과    경영학과    부동산과

#### 경찰·경호 계열

경찰행정과[학]    무도경호과[실]-특별

#### 콘텐츠·디자인 계열

게임콘텐츠과(3년제)    라이프디자인학과(신설)

**SI융합학과(외국인전담학과) English Track**

# 미래 문화의 경쟁력을 높인다.

4차 산업혁명시대 혁신교육으로 미래인재를 양성하는 '글로벌 대학'의 특성화 계열로서 대학의 교육목표와 핵심역량 강화를 목표로 문화중심을 이끌어 갈 창의성과 유연성을 갖춘 미래 문화콘텐츠 창의혁신인재 양성을 목표로 합니다.

## K-Culture 계열

### 실용음악과 (3년제)

문화예술 산업시장이 요구하는 음악관련 산업의 전문 인력 양성 커리큘럼과 현대적인 시스템을 갖추고 있습니다. 기악, 보컬, 작/편곡, K-POP 댄스퍼포먼스, 실용음악 교육, 음악관련 비즈니스 중에서 자신의 진로를 선택하여 필요한 전문 지식과 현장 실무 경험을 습득할 수 있습니다. 최신 장비를 갖춘 멀티 녹음 스튜디오와 애플 맥(Mac) 기반의 컴퓨터 음악제작 실습실, 국내 최대 음원 유통 회사들과 협력하는 산학협력 시스템, 음원 음반제작 및 음악 프로듀서 육성 과정까지 프로젝트 기반의 교육과정으로 졸업 후 음원, 음반출시와 유통을 지원하는 물론 방송과 해외 진출까지 모색할 수 있는 시스템을 갖추고 있습니다.

#### 졸업 후 진로

가수, 싱어송라이터, 편곡·작곡가, 방송 코러스, 뮤지컬 배우, 공연 기획자, 보컬 트레이너, 음반·공연 기획자, 무대 감독, 광고음악, 영화음악, 방송 프로듀서, 전문 연주자 등



### 글로벌실용무용과

현대적인 댄스의 표현 원리를 기초로 폭넓은 리듬과 신체 표현을 통한 움직임의 테크닉 습득을 통해 K-POP댄스, 스트릿댄스(비보이, 팝핀, 락킹, 힙합, 왁킹, 하우스, 클럽핑, 걸스킵 등), 코레오그래피, 재즈댄스 등 다양한 댄스의 세부장르를 교육과정에 반영하고 있으며, 실용 무용 지도사 자격증을 취득할 수 있는 자격증 관련 커리큘럼을 포함하고 있어 실용무용 직업 현장에 바로 적용할 수 있도록 체계적인 교육을 하고 있습니다. 김포대학교 글로벌실용무용과는 전문학사 과정 이수 후 선택에 따라 추가 심화교육 과정을 통해 4년제 실용무용학사 학위를 취득할 수 있습니다.

#### 졸업 후 진로

무용가 및 안무가, 무대감독, 공연예술가, 공연기획 및 제작 관련업 등

### 유튜브크리에이터과

1인 미디어 창작자를 발굴하고 전문 유튜버 및 콘텐츠 크리에이터를 양성하기 위해 창의적이고 전문적인 교수진과 더불어 K-POP, K-FOOD, K-BEAUTY 등 한류콘텐츠 시장의 전반적인 프로페셔널 교육을 지향하며, 유튜브 등 다양한 미디어 플랫폼에 대한 이해와 콘텐츠 기획, 제작, 운영, 마케팅 능력을 배양하여 퍼스널브랜딩(Personal Branding)을 통한 미디어 전문가를 양성합니다.

#### 졸업 후 진로

프로 유튜버, 유튜브 콘텐츠제작 프로덕션, 1인 콘텐츠 크리에이터, 전문 유튜브 콘텐츠 PD, 공연기획자, 배우, 영화 및 드라마 감독, 광고영상 감독, 방송 PD, 믹스/마스터링 엔지니어 등

### 연기과

공연예술 연기자와 미디어 매체(융합예술 관련) 전문 연기자 구분 없이 종합형 멀티 플레이어 연기자를 목표로 21세기 융합형 예술시장에 역동적이며 창의적인 예술인재를 양성하고 배출하고자 합니다.

#### 졸업 후 진로

엔터테인먼트 소속 연기자 스튜디오에프, 플럼 A&C, 서울연극협회, (주)뉴프로덕션, 원스토어, 빅픽처인터랙티브, 에이전시 소속 연기자

### 호텔제과제빵과

현대적인 웰빙, 천연발효, 디저트 등 고객의 다양한 선호도를 만족시킬 수 있는 제과제빵 전문 기술자를 육성합니다. 제과, 제빵, 디저트, 카페 관련 창업에 위한 실무지식과 전문 기술을 집중적으로 교육하며, 해외 진출을 위한 다양한 교육과정을 통하여 글로벌 전문가를 양성합니다.

#### 졸업 후 진로

특급호텔 취업, 유명 제과점, 빵집, 디저트 전문점, 카페 취업 및 창업, 제빵 회사, 식품회사 연구원, 전문 강사, 교육자, 교수 등





## K-Culture 계열

### 뷰티아트과

세계화, 전문화, 다각화로 급변하는 글로벌 시대에 K뷰티산업은 전 세계에 K뷰티 트렌드를 제시하고 유행을 선도하고 있습니다. 또한 과학과 학문, 예술문화에 기초를 둔 종합 예술분야로 자리매김하고 있습니다. 뷰티아트과는 뷰티산업에서 요구하는 직무수행능력을 갖춘 인재 양성을 목표로 헤어미용, 피부미용, 메이크업, 네일미용 통합 전공으로 체계적인 심화교육은 물론 학생 개인의 예술성 및 기술성을 겸비한 창의적인 재원으로서 올바른 인성과 직업관을 갖춘 글로벌 뷰티 전문가를 양성하고 있습니다.

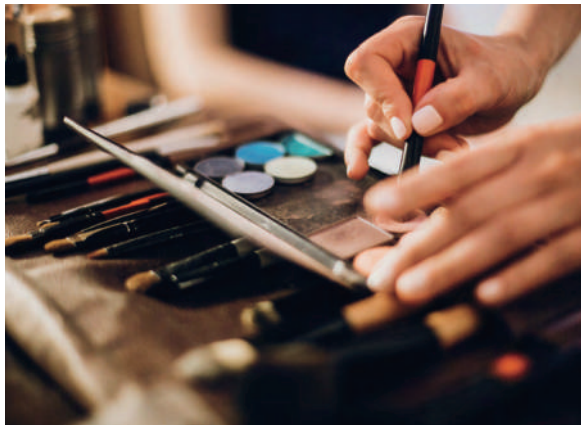
#### 졸업 후 진로

**헤어미용분야** : 헤어디자이너, 헤어 관련 화장품회사, 미용학원 헤어 강사, 두피, 모발관리센터, 헤드 스파, 웨딩 살롱, 제품 연구원, 제품 판매원, 방송 연예인 스타일리스트, 홈쇼핑 업체, 잡지사 등

**피부미용분야** : 피부관리사(병원, 에스테틱, 스파), 피부 관련 화장품회사 직원 및 강사, 미용학원 피부 강사, 코스메틱 브랜드숍, 피부과, 성형외과 등 메디컬센터, 호텔 및 고급리조트, 화장품 개발 연구원 등

**메이크업분야** : 메이크업 아티스트, 웨딩플래너, 방송국 분장사, 스타일리스트, 화장품회사 직원 및 강사, 미용학원 메이크업 강사, 웨딩숍, 연극, 오페라 등 프리랜서, 방송, 백화점 및 아울렛 명품브랜드숍 등

**네일아트분야** : 네일 아티스트, 네일 관련 화장품회사 직원 및 강사, 미용학원 네일 강사, 학교 및 문화센터 강사, 네일숍 창업, 네일 제품 연구원, 백화점 및 아울렛 브랜드숍, 방송국, 토탈 뷰티숍 등



### 태권도융합과

태권도융합과는 우리의 전통무도인 태권도 및 체력증진교육, 정신교육 및 인성교육 등을 통하여 체계적인 이론과 실기능력을 갖춘 우수한 태권도 지도자를 양성하는데 교육목표를 두고 있습니다. 태권도와 K-POP 문화융합을 통해 새로운 방향성을 제시하고, UKP태권도시범단 공연을 국내 태권도 시범문화의 새로운 패러다임으로 제시합니다. 또한 세계 각국에 우수한 태권도 지도자를 파견하는 것을 목표로 합니다.

#### 졸업 후 진로

체육계기관 코치 및 감독, 생활체육지도사, 태권도지도자, 국제해외협력단원, 공연배우, 공공기관·국가중요시설·대기업 시설경비, 보안안전요원 등

### 레저스포츠과

체육 분야에서 가장 선호하고, 대중적으로도 많이 알려진 교육과정, 예를 들어 스포츠 모델, 필라테스, 요가, 춤바, PT 등 생활 스포츠에서 필요로 하는 인재를 양성하고 4차원 시대에 맞춘 온라인 콘텐츠 산업에도 진출하는 데 목적이 있습니다. 또한, 생활 체육의 특성상 이론보다 실기에 중점을 둔 교육으로 입시생들의 미래를 확신할 수 있는 교육과정을 갖추고 있습니다.

#### 졸업 후 진로

피트니스 센터, 재활센터, 체육시설 공공기관, 유소년 스포츠센터, 실버타운, 아동발달센터, 국제기구, 체육 관련 실무직, 국제연맹 및 산하단체, 운동 처방 센터, 건강증진센터, 선수 트레이너, 초·중·고 스포츠클럽(방과후 교사) 등

### 자유전공학과

자유전공학과는 4차산업혁명시대에 필요한 문제해결 역량, 창의적 사고 역량, 글로벌 역량의 향상 기회를 부여하고 자기주도적 인재 양성을 추구합니다. 전공을 정하지 않고 대학입학 후 1학기 적응기를 거쳐 자유롭게 전공을 선택하는 융합적 전공지식과 유연한 교육과정을 중심으로 차별화된 미래 인재를 양성합니다.

#### 졸업 후 진로

학생 본인이 탐색한 진로와 적성의 관련도가 높은 전공 분야에 따라 다양한 진로 분야 진출 가능, 대학 내 개설된 전공별 교육과정에 따라 전공을 선택, 교육과정 수료를 통하여 원하는 학위를 취득할 수 있도록 운영되며 전공에 따라 다양한 프로그램을 통해 졸업 후 진로 결정

# 따뜻한 인성으로 사랑을 실천하다.

인성과 창의성 전문성을 바탕으로 인간의 삶의 질 향상을 위한 21세기 복지사회 구현 및 바른 교육에 중추적인 역할을 담당할 교육, 복지, 보건행정 분야 전문인력 양성을 목표로 하고 있습니다.

## 교육 · 복지 계열

### 유아교육과 (3년제)

유아교육과는 유아교육에 관한 전문적인 지식과 실기 능력, 교사로서의 인격적 소양을 갖춘 유능한 유치원 교사를 양성합니다. 이를 위해 유아교육과는 이론과 실제를 겸비하기 위한 다양한 교과목을 개설·운영하고 있습니다. 여기에는 유아교육 전문가가 되기 위한 전공과목뿐만 아니라 교사로서의 소양과 관련된 교직 과목, 교직 인적성 검사, CPR 교육 등이 포함됩니다.

#### 졸업 후 진로

유치원 교사, 어린이집 교사, 유아 대상의 각종 기관 및 학습 실기 지도 교사 등



### 아동보육과

아동보육과는 아동보육의 전문 이론습득 및 현장 실무교육을 통하여 어린이집에서 영유아에게 양질의 보육 서비스를 제공할 수 있는 능력을 배양하여 어린이집 현장에서 영유아 보육을 담당하는 보육전문가를 양성합니다.

#### 졸업 후 진로

어린이집 (국·공립 어린이집, 직장 어린이집, 민간 어린이집 등), 아동보육 및 유아교육 관련 분야 (연구소, 교재 교구 개발, 육아종합지원센터 등), 전공 심화과정 입학 및 4년제 대학 편입을 통한 4년제 학위 취득, 4년제 학위 취득 후 대학원 진학 등

### 보건행정과 (3년제)

보건행정과는 인구 고령화 및 의료의 글로벌화, 그리고 4차 산업혁명 시대에 부합하는 사회맞춤형 보건의료행정 분야의 전문가를 양성합니다. 보건의료 환경의 변화와 새로운 패러다임에 맞춘 전문인력을 양성하기 위하여 병원경영, 보건행정, 보건의료정보관리, 건강보험심사청구, 병원 서비스코디네이터 분야의 교육과정 운영을 통하여 국민건강증진과 국가 보건의료산업의 발전에 기여할 수 있는 지성과 인성을 갖춘 인재 양성을 목표로 합니다.

#### 졸업 후 진로

보건직 공무원, 보건·의료 기관의 의료행정 분야, 종합 병원 및 중소형 병원 의무기록 분야, 건강 보험 분야, 환경 위생 보건 관리 분야 등 보건과 관련된 다양한 분야 등

### 사회복지과

급격하게 변화하는 사회에서 현대인들은 상당한 어려움을 경험할 수 있고, 개인과 가족의 정신적 신체적 건강이 지속적으로 중요시 되고 있습니다. 이에 김포대 사회복지과는 다양한 문제를 해결하고 예방하기 위하여 사회복지사 자격과정을 운영하고 있을 뿐만 아니라 인문, 사회과학, 자연과학과의 융합교육으로 사회가 복잡해짐에 따라 전문적 인력 양성에 대한 사회적 요구를 반영하여, 행복한 가족과 지역사회에 기여하는 폭넓은 분야로의 졸업생의 진출을 목적으로 합니다. 이외에도 사회복지과를 졸업할 경우, 법학, 심리학, 상담학 등 다양한 영역의 교육을 통해 사회복지 직무능력향상을 도모할 수 있습니다.

#### 졸업 후 진로

- 이용시설 : 종합복지관, 노인종합사회복지관, 요양원
- 생활시설 : 주야간보호센터, 재가복지센터, 장애인복지시설, 아동복지시설, 정신요양시설
- 관공서 : 사회복지전담공무원, 행정직공무원
- NGO : 월드비전, 어린이재단, 굿네이버스 등
- 기타 : 병의원(의료사회복지), 학교사회복지, 기업사회공헌, 각종 기관과 협회 등



# 미래경영을 꿈꾸다.

최근의 시대변화와 전공 산업의 패러다임에 대한 체계적인 분석을 통해 기업의 지속가능한 성장과 효율적인 경영관리 능력을 배양하고 사회에서 필요로 하는 다양한 지식과 실무능력 향상을 위해 학과별 사회맞춤형 특화교육을 실시하고 있습니다. 나아가 급변하는 기술적 혁신에 따른 사회 일자리의 빠른 변화에 대응하고 학생들의 취업역량강화를 위해서 경영계열 공통교과목 운영, 전공 필수 국가자격증 연계교육 및 학과/전공 간 융복합 교육운영 등 차별화된 교육품질 혁신을 바탕으로 창의적이고 우수한 글로벌 인재양성에 기여하고 있습니다.

## 경영 계열

### 철도경영과

21세기 철도대중화 시대를 맞이하여 질 높은 철도서비스에 대한 욕구가 늘어남에 따라 철도 전문인력의 수요가 그 어느 때보다도 급격히 증가하고 있는 추세입니다. 본 학과에서는 학생들에게 철도경영 및 철도시스템 이론의 이해와 동시에 실무 수행 능력을 갖추게 하여 철도운영회사의 다양한 부서에 취업이 가능한 철도 전문인력을 양성합니다. 이를 위해 경영, 마케팅, 유통 및 물류, 철도관련법, 도시철도시스템, 전기동차 구조 및 기능, 운전이론, 비상시 조치 등 융복합한 교과목을 개설하여 남아 졸업생들의 100% 취업을 목표로 집중 교육을 실시합니다.

#### 졸업 후 진로

한국철도공사 (KORAIL), 한국철도공사 계열사 (코레일 관광개발, 코레일 테크, 코레일 유통, 코레일로지스, 코레일 네트워크), 서울 메트로, 서울도시철도공사, 김포 도시철도(주), 9호선 운영(주), 공항철도(주), 인천교통공사, 부산교통공사 등 16개 철도 관련 산업체와 일반 기업 및 유통 업체, 물류업체 등 - 사무직 및 영업직 (안전·행정·마케팅 분야 등), 역무원, 승무원, 철도 기관사 등



### 경영학과

경영학은 경영 현상을 논리적으로 설명하고 예측할 수 있는 이론들을 체계적으로 구축하는 학문입니다. 본 학과는 기업경영에 필요한 지식 습득과 산업현장에서 요구하는 실무능력 강화에 역점을 둔 교육 체계를 갖추고 있습니다. 빠르게 변화하는 글로벌 경영환경에서 고객 중심의 경영과 지속 가능한 성장을 하는 데 요구되는 지식과 실무 중심의 교육과정을 운영합니다.

#### 졸업 후 진로

민간기업 및 공공기관의 경영관리직, 마케팅 및 영업직, 유통관리직, 광고홍보직, 시장조사 및 컨설팅직, 회계경리직, 총무비서직, 서비스관리직 등

### 부동산과

부동산에 대한 올바른 철학과 인식을 심어 주고 개인, 기업, 공공부문의 부동산 개발, 투자, 이용, 관리에 필요한 실무능력을 갖춘 부동산 전문인재를 양성합니다.

#### 졸업 후 진로

공기업 (NH 공사, 도시개발공사 등), 부동산개발회사, 부동산관리회사, 보험 회사 / 금융기관 부동산 담당, 감정평가 법인, 법무법인 (변호사 / 법무사), 주택 관리사 취업, 공인 중개사 개업 등

# 사회공공 질서와 보안의 질을 높인다.

경찰경호계열은 경찰행정과와 무도경호과로 세분하고, 사회안전망 구축에 기여하고자 사회공공의 안녕과 질서유지 및 사회보안에 있어 치안과 경호에 대한 수요에 능동적으로 대응할 수 있도록 체계적인 교육 과정을 통해 전문지식과 사명감, 사회정의를 갖춘 경찰 공무원과 경호 전문가 등 실무중심의 전문가를 양성하는 데 목표를 두고 있습니다. 이러한 목표달성을 위하여 경찰경호계열 각 과에서는 기본적으로 경비지도사, 신변보호사, 무도단종 등의 자격증을 취득할 수 있으며, 무도경호과에서는 체육지도사, 전통무예 지도자 등의 자격증도 취득할 수 있습니다. 이러한 자격을 갖춘 경찰경호계열 학생들은 졸업 후 공무원 분야, 기업체보안분야 및 무도분야 등으로 진출할 수 있습니다.

## 경찰·경호 계열

### 경찰행정과

경찰행정과는 사회공공의 안녕과 질서유지를 위한 법집행기관인 경찰 공무원 양성과 민간보안 분야에 있어 개인의 생명, 신체, 재산을 보호하는 사회 안전 분야 취업을 목표로 경찰의 치안이론 및 형사실무, 무도실습을 연마함으로써 전문지식과 사명감, 사회정의를 갖춘 실무중심의 전문가를 배출하여 공공기관 및 다양한 사기업에 진출하여 사회안전망 구축에 기여하고자 합니다.

#### 졸업 후 진로

공무원분야 : 경찰 공무원, 법원직 공무원, 검찰사무직 공무원, 교정직 공무원, 보호관찰직 공무원, 군 (장교, 부사관 및 3사장교), 일반직 행정 공무원 등

기업체보안분야 : 청원경찰, 민간보안업체 등



### 무도경호과

무도경호과는 생활스포츠 및 전문 스포츠 지도자 양성과 민간 보안 분야에 있어 개인의 생명, 신체, 재산을 보호하는 사회 안전 분야 및 무도 지도자 취업을 목표로 무도 경호이론 및 무도실습, 경호 실무를 연마함으로써 전문 지식과 사명감, 실무중심의 전문가를 배출하여 체육관 지도자 (강사), 공기업 및 다양한 사기업에 진출하여 사회안전망 구축에 기여하고자 합니다.

#### 졸업 후 진로

공무원분야 : 국회의사당, 법원, 한국가스공사, 전력공사, 국군수도병원, 인천국제공항 및 김포공항 방호직 등

기업체보안분야 : 민간보안 업체 (에스원, (주)휴먼 티에스에스, ADT 캡스) 등



# 크리에이티브를 발산하다.

콘텐츠·디자인 계열은 개인과 집단의 창의력을 기반으로 새로운 아이디어를 기획하고 이를 시각화하며, 프로그래밍을 더하여 혁신적인 디자인과 콘텐츠를 제작하는데 집중하고 있습니다. 특히, 4차 산업혁명시대의 예술과 테크놀로지 그리고 비즈니스를 융합한 새로운 산업 생태계를 선도하기 위하여 현장 실무교육을 바탕으로 개인의 경쟁력을 극대화하며, 동료와의 협력을 통하여 디자인과 콘텐츠를 재창조함으로써 삶의 질 향상에 기여할 수 있는 콘텐츠·디자인 전문가를 육성하고 있습니다. 콘텐츠·디자인 계열의 게임콘텐츠과는 풍부한 현장경험과 높은 수준의 전문지식을 보유한 교수진을 확보하고 교육인프라 고도화·교수법 혁신 및 다양한 현장학습 기회 부여 등의 특화된 교육 과정을 추진함으로써 콘텐츠·디자인 분야의 미래를 선도합니다.

## 콘텐츠·디자인 계열

### 게임콘텐츠과 (3년제)

4차 산업혁명의 핵심인 **AI(인공지능)**과 **VR(가상현실)**을 기반으로 놀이의 본질에 대한 탐구와 디지털 게임제작에 필요한 기획·프로그래밍·그래픽에 대한 전문적 지식과 기술을 함양함으로써 차세대 게임개발을 선도하는 게임개발 전문가를 양성합니다. 이를 위하여 온라인·모바일·스마트폰 게임 외에도 VR·AR에 이르기까지 다양한 게임콘텐츠의 특성을 교육하는 물론 글로벌 시대를 선도할 수 있는 융·복합적 게임 아이디어, 창의적 게임기획 및 프로그래밍, 혁신적 디지털 아트 제작 능력 향상을 위한 게임 개발 과정을 운영하고 있습니다.

#### 졸업 후 진로

게임 기획, 게임 프로그래밍 개발, 게임 캐릭터 제작, 게임 그래픽스 분야, 게임 운영, 프로그래머, 응용 소프트웨어 개발, 디지털 콘텐츠 제작, 시스템 운영 관리 및 보수, 게임학과 관련 편입 및 해외저대대학 유학, 컴퓨터 실기 보조 교사 등



### 라이프디자인학과

라이프디자인학과는 가치 있는 삶을 설계하고 계획하는 과정을 연구하고 가르치는 학문 분야입니다. 디자인은 인간 생활을 지원하는 서비스, 제품, 공간환경 창조 뿐 아니라 창의적이고 다양한 방법으로 삶을 개선하고 의미 있는 경험을 창출하는 핵심 요소입니다. 본 학과에서는 생애 기반 라이프스타일을 고려하여 개인의 삶을 디자인하고, 행복하고 의미 있는 삶을 실현하기 위한 지식과 기술을 배울 수 있습니다. 구성된 교과목 운영으로 라이프디자이너 역량을 키우고 자격증 취득 및 취업과 창업을 지원합니다.

#### 졸업 후 진로

- 코칭/컨설팅 회사, 학교/평생교육원, 공공기관/비영리단체, 스타트업/창업지원 센터, 건강/웰빙 센터
- 환경/제품/서비스 디자인 관련 기업, 홈스타일링/인테리어/건축/전시/CG 관련 업체, 교육기관/문화센터/사회복지센터/여성복지회관, 고령친화산업 관련 기업 등
- 1인 미디어, 프리랜서, 창작, 창업 등



## 2025학년도 김포대학교 기숙사 안내

수용인원 (2인 1실)		
남	여	계
230명	230명	460명



- ◆ 위치 : 경기도 김포시 모담공원로 10 (지번: 김포시 운양동 1329-9) 김포대 글로벌캠퍼스
- ◆ 입실신청 : 2025년 2월중 별도 안내

# 4년제 학사학위 전공심화과정



## 01 학사학위 과정이란?

학사학위 과정이란 전문대학 또는 동등 이상의 학위과정을 졸업한 자로서, 우리대학에서 학사학위 과정을 이수 할 경우, 김포대학교 총장명의로 학사학위를 취득할 수 있는 제도입니다.

(단, 전적대학과 학사학위과정 지원학과가 동일하거나 관련 <취득과목 50%이상> 있어야 함)



## 02 학사학위 전공심화과정 특징점

- 일 & 학습 병행 (work to school, school to work) 이 가능한 직업심화 평생학습교육 제공
- 일반대학의 학사학위과정과 차별화된 '현장과 실무' 중심의 직무향상 교육 기회 제공



## 03 장학금제도

- 소득분위에 따라 국가장학금 지급
- 학자금 대출 가능
- 4년제학사학위전공심화과정 입학생 매학기 30% 장학금 지급

## 04 개설학과

개설학과	주/야	수업연한	개설학과	주/야	수업연한
실용음악학과	야간	1	경찰행정학과	야간	2
레저스포츠학과	야간	2	글로벌실용무용학과	주간	2
유아교육학과	야간	1	태권도융합학과	야간	2
보건행정학과	야간	1	아동보육학과	야간	2

※ 학과 개설은 2024년 11월 최종 확정되므로 2025학년도 4년제학사학위전공심화과정 모집요강 참고

## 오시는 길

지하철	김포골드라인 <b>운양역</b> 하차(4번 출구 도보 5분)	
	반도유보라2차.김포대학교역 하차	
버스	서울방면	<b>광역</b> M6427, M6117 <b>직행</b> 6427, G6000, 8600 <b>좌석</b> 60-5
	고양방면	<b>좌석</b> 85 <b>일반</b> 11, 2000, 8
	파주방면	<b>일반</b> 900, 600, 92, 2000
	인천방면	<b>일반</b> 81-1, 81, 8 <b>직행</b> 9008, 8600, 3000
	부천방면	<b>광역</b> 9501, 1301, 1601, 1302, 1300 <b>직행</b> 9008, G6000, 8600 <b>좌석</b> 21 <b>일반</b> 7
차량	네비게이션 <b>김포대학교 글로벌캠퍼스</b> 설정	
	올림픽대로 이용	올림픽대로-김포한강로/김포대로- <b>김포대학교 글로벌캠퍼스</b>
	자유로 이용	자유로-일산대교- <b>김포대학교 글로벌캠퍼스</b>
	수도권 제1,2순환고속도로 이용	수도권 1,2순환고속도로-김포한강로/김포대로- <b>김포대학교 글로벌캠퍼스</b>



10078 경기도 김포시 모담공원로 10 김포대학교 글로벌캠퍼스(지번 : 김포시 운양동 1329-9)  
**교학처 전화** 031)999-4039~4050 **팩스** 031)999-4038



**김포대학교**  
 KIMPO UNIVERSITY

ukp.ac.kr

세계를 움직이는 힘!

K I M P O U N I V E R S I T Y

---

**김포대학교 입시정보**

<https://ukp.ac.kr/admissions>

---

**입학상담 교학처**

TEL 031,999,4039~50 | FAX 031,999,4038  
gyohak@kimpo.ac.kr

---

**전국 137개 전문대학 입시정보**

[www.procollege.kr](http://www.procollege.kr)

---

**대입정보포털**

[www.adiga.kr](http://www.adiga.kr)

---



**김포대학교**  
KIMPO UNIVERSITY

10078 경기도 김포시 모담공원로10 김포대학교 글로벌캠퍼스 216호 교학처  
경기도 김포시 운양동 1329-9 김포대학교 글로벌캠퍼스 216호 교학처

**입시문의** TEL 031,999,4039~50 | FAX 031,999,4038