

MAIN ENTRANCE TO GLOBAL EDUCATION  
세계를 움직이는 힘! 김포대학교

# 2021 김포대학교 수시·정시 입학안내

KIMPO UNIVERSITY



입시문의

Tel 031.999.4702-6 Fax 031.999.4709 www.ukp.ac.kr



김포대학교  
KIMPO UNIVERSITY

# MAIN ENTRANCE TO GLOBAL EDUCATION



# KUMPO UNIV

## Contents

04	대학안내	32	학생부 및 대학수학능력시험 성적반영
13	학부 및 학과소개	36	전형별 지원자격 및 제출 서류
28	모집인원	40	실기고사
31	전형일정	41	선발방법



- 41 합격자 발표 및 등록
- 42 추가합격자 발표 및 등록
- 42 등록(입학)포기 및 등록금(예치금)환불
- 43 불합격 처리 및 입학허가 취소

- 43 신입생 등록금 예시
- 46 찾아오는길

# VISION HOPE 2025



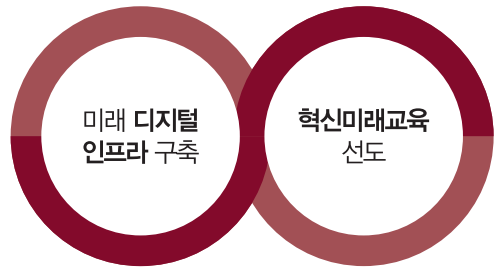
# 세계를 움직이는 힘! 김포대학교

MAIN ENTRANCE TO GLOBAL EDUCATION

## VISION

### 혁신교육으로 미래 인재를 양성하는 글로벌 대학

## 전략목표



## 건학이념

정보산업사회의 고도화라는 시대적 흐름에 부응하며, 지와 덕을 겸비한 인간 형성을 바탕으로 실용적인 이론과 기술을 연마하게 하여 국가와 사회 발전에 공헌할 수 있는 전문 직업인을 양성하는 데 있습니다. 즉, 끝없는 진리 탐구와 기술 혁신을 통하여 다가오는 21세기의 세계화 시대에 요구되는 중견 직업인은 물론 창의력을 갖춘 전문 기술인을 양성함으로써 거리의 발전과 새 역사 창조에 이바지하고자 합니다.

## 교육목표

열린 평생교육을 지향하는 본 대학은 대한민국 교육의 근본 이념과 직업교육 각 분야의 전문적인 지식과 이론을 교수·연구하고 재능을 연마하여 국가 발전에 필요한 전문 직업인 양성을 목적으로 합니다.

## 전략방향



**Harmony**  
대학경영 선진화



**Originality**  
특성화 & 글로벌화



**Partnership**  
개방형 산·관·학 협력



**Excellence**  
교육품질 혁신

## 12대 전략과제

### HARMONY

행정혁신  
조직혁신  
재정혁신

### ORIGINALITY

K-Culture 기반  
특성화  
글로벌 인재양성

### PARTNERSHIP

산·관·학 협력 강화  
취·창업 강화  
사회적 기여 강화

### EXCELLENCE

교육과정 혁신  
교수방법 혁신  
교육인프라 고도화  
학사제도 다변화

## 50개 실행과제

# 김포대학교 글로벌캠퍼스 조성

2021  
완공

MAIN ENTRANCE TO GLOBAL EDUCATION



## 최신기숙사

500여명의 학생들을 수용할 수 있는 최신 기숙사 시설과 글로벌 스탠다드에 맞춘 학생 커뮤니티 시설을 갖추고 있습니다.

'혁신교육으로 미래 인재를 양성하는 글로벌 대학'의 비전으로 대학의 글로벌 경쟁력 강화를 위해 2021년 완공을 목표로 서울과 근접한 김포 한강 신도시의 모담공원과 한강생태공원 등의 자연녹지공간 및 아트빌리지 등 생활 편의 인프라가 풍부하게 갖추어진 운양동 일대에 3,000평(9,912㎡)규모의 글로벌 캠퍼스를 조성 중에 있습니다. 교육의 패러다임을 혁신하여 새로운 시장에 진입할 미래 인재 양성을 위한 글로벌 스탠다드의 교육 시설 및 기숙사, 산업수요 맞춤형 현장교육과정 운영을 위한 시설, 학생 편의시설, 지역사회 기여를 위한 공유시설 등 최신의 인프라를 구축해 재학생은 물론 우수한 외국인 유학생 유치를 통해 대학의 특성화&글로벌화 전략을 강화하고 있습니다.



### K-Culture 인프라 확충

4차 산업혁명 시대 급변하는 교육 환경과 K-Culture의 세계적인 확산에 대응할 수 있는 교육 프로그램 운영 인프라 확충



### Residential College 시스템 도입

글로벌 스탠다드에 부합하는 Residential College 시스템 도입 통한 재학생 및 다양한 교육수요자를 위한 학생복지시설 및 수용시설 확보



### 지역사회 친화적 캠퍼스 운영

지역사회와 지역주민을 위한 개방형 교육 및 복지시설 운영 인프라 확보



### 현장중심 기반 교육 강화

산업체 니즈를 반영한 산업수요맞춤형 교육과정을 산업체와 협업하여 학생들의 실무 역량 및취창업 역량 강화



### 글로벌 네트워크 강화

한국무역협회 한류 교육서비스 부문 '지식 노하우 수출산업 3대 성공사례'로 선정된 경쟁력 있는 K-Culture 특성화 고등교육기관으로서 외국인 유학생 유치 및 해외 산업체와 교육기관과의 네트워크를 강화



### 지자체 협력 강화

정부 및 지자체와 협력하여 중고생 대상 K-Culture 직업교육 체계를 위한 지역 중심 교육시설을 운영하여 사회적 기여와 협력 강화

# Global Standard Global Talent Global Vocational University



## 국제교류 네트워크

### AUSTRALIA

- Central Queensland University
- The University of Newcastle

### BULGARIA

- Sofia University

### CANADA

- Georgian College
- Cambrian College

### CHINA

- Changzhou Institute of Light Industry Technology
- China Henan Province Ningling High School
- China Jilin Province Occupation Senior High School

- China Kunming First Occupation Secondary Specialized School
- China Yunnan Teachers University
- China Yunnan Vocational School
- College of Chemical Technology
- Dalian Commercial Capital College
- Hebei College of Science and Technology
- Kunming Wuhua Experimental High School
- Kunming University
- Linyi Angel Occupation Technical School
- MiddleSchool/Qingdao The Management of City Medium Professional Occupation
- North China Electric Power University
- Qingdao The Star Of Hope Foreign Language Training School

- Qufu Teachers University
- Rizhao Vocational and Technic College
- Shandong Yantai Gansa Korean Language School
- Shandong Province Weifang Commercial School
- Shandong Province Weifang Teachers School
- The People's Republic of China Hainan Foreign Language College of Professional Education
- The People's Republic of China Hainan Province Sanya Technical School
- The People's Republic of China Ning'er County Occupation Senior High School



## 국제교류

김포대학교는 4차 산업혁명 시대에 글로벌 마인드와 핵심역량을 갖춘 미래인재를 양성하기 위해 해외 유수의 대학 및 산업체들과 활발한 협력 교류 관계를 맺고 있습니다. 해외 어학연수 및 해외 대학과의 학생 교류 및 해외 봉사활동, 해외 산업체에서의 글로벌 현장학습, 외국인 유학생과의 버디 프로그램 운영 등 재학생의 글로벌 역량 강화 및 해외 취업 시장을 위한 직업 기초 교육을 제공하고 있습니다.



- The People's Republic of China Yunnan Province Pu'er Senior School
- Weifang Ocean Chemical Engineering School
- Yunnan College of Tourism Vocation
- Zibo Industrial School

### IRELAND

- Dundalk Institute of Technology

### JAPAN

- Higashi Nippon International University

### MALAYSIA

- Nilai College

### MONGOLIA

- 23rd Foreign Language High School of Mongolia NEW ZEALAND
- Christ Church Polytechnic

### PHILIPPINES

- Baguio University
- SEN,RENATO "Companero" Cayetano Memorial Science & Technology High School
- Systems Plus College
- Trinity College of Quezon City

### RUSSIA

- Novosibirsk State Conservatoire
- Novosibirsk State Academy of Economics and Management

- Novosibirsk State Technical University

### TAIWAN

- Chin Hwa High School

### USA

- Hawaii Pacific University
- Loyola Marymount University-LA
- Marylhurst University
- University of Wisconsin-Milwaukee
- Utah Valley State College

### VIETNAM

- Hochiminh City University of Foreign Language Information Technology
- Thuduc College of Technology & Profession



## 국제교류 프로그램

### 한국어 연수과정 (정규 및 단기과정-온오프라인)

김포대학교는 글로벌 인재 육성을 목표로 국제교류 사업의 활성화를 위하여 다년간의 부단한 노력을 통해 교육부로부터 '한국어 우수 프로그램 운영 대학'으로 선정된 바 있는 차별화된 한국어 교수법을 보유하고 있습니다. 10주로 구성된 정규과정 뿐 아니라 TOPIK(한국어능력시험)취득반, 대학진학 예비반, 외국대학 한국어교사 방학 집중 한국어 및 한국문화체험 연수반 등 모듈화된 수요자 맞춤형 단기 집중과정을 운영하고 있습니다. 온라인 교육과정도 제공하고 있습니다.

### 한국어수업 및 K-Culture 융복합 프로그램 (온오프라인)

K-Culture 특성화 교육과정인 K-POP, K-BEAUTY, K-FOOD의 국제화 융합 프로그램과 한국어 수업의 콜라보레이션을 통한 한국어 및 한국 문화 체험 프로그램을 상시 운영하고 있습니다. 온라인 교육과정도 제공하고 있습니다.

### 외국인 유학생 학부과정 프로그램

K-Culture에 대한 관심이 전세계적으로 확산되어, 김포대학교가 보유한 우수한 학부과정으로 매년 평균적으로 50여명 이상이 지원하여 한국학생들과 함께 학부과정에서 수학하고 있고 매년 50여명의 외국인 유학생이 입학하고 있습니다. 학부과정 외국인 유학생의 학업 및 체류만족도 제고 등을 위하여 조기적응 프로그램 운영과 외국인 유학생 버디 프로그램 운영, 문화체험 특별활동 등 다양한 외국인 유학생 지원 프로그램을 개설하고 있습니다.



### 외국인 유학생 버디 프로그램

국내 재학생의 해외 간접 체험의 기회 확대와 외국인 유학생의 빠른 생활 적응 등을 위하여 외국인 유학생과 재학생을 1:1로 매칭·연계하는 프로그램으로 재학생의 경우 사회봉사 프로그램과 연계하여 사회봉사 학점을 인정받을 수 있도록 지원하고, 유학생의 경우 한국 문화에 빠르게 적응하고 경험할 수 있도록 지원하고 있습니다.

### 해외 어학 및 직무연수 프로그램

김포대학교는 어학 및 전공 관련 능력 향상, 해외 문화체험 및 장래 해외 취업 등을 희망하는 재학생을 글로벌 장학생으로 선발, 하계 및 동계 방학기간 중 영어권 국가, 중국, 일본 등 본교와 자매결연 및 학생 교류 협약을 체결한 대학 및 기관으로 파견해 연수를 진행하는 프로그램으로 매년 100여 명의 재학생들을 선발해 각 언어권 국가로 파견함으로써 글로벌 커리어 향상에 기여하고 있습니다.

### 글로벌 현장학습 프로그램

김포대학교는 급변하는 국내 환경과 세계 산업의 변화에 빠르게 적응하고자 호주, 영국, 일본, 캐나다 등을 대상으로 전공 관련 현장실습, 해외취업, 해외 대학 진학 등을 희망하는 재학생을 선발하여, 2학년 2학기 과정(4개월)을 해외 현지 대학과 산업체 등으로 파견하여 국제 감각 및 실무능력 배양 교육하고 학점인정을 통해 글로벌 실무 인재양성에 앞장서고 있습니다.

### 해외취업 프로그램

김포대학교는 해외 산업체와의 글로벌 산학협력으로, 졸업예정자 중 해외 취업을 희망하는 재학생을 선발, 파견하여 전공 언어 및 해외취업을 위한 집중 연수를 진행하고 있습니다. 이는 파견 국가 현지 산업체로 취업을 연계하는 프로그램으로서 글로벌 인재로 성장할 수 있도록 지원하는 제도입니다.

# 대학 축제

김포대학교는 매년 총학생회 주관으로 공식 축제인 '문수대동제'와 '문수체전'을 개최합니다. 김포대학교 가족들은 누구나 주인공이 되고 관객이 되어 신명나는 어울림 속에 서로를 격려하고 응원하며 아름다운 화합의 물결을 만들어가고 있습니다.



## 문수대동제

매년 5월 개최하며 이틀간의 일정으로 구성원들의 뜨거운 관심과 호응 속에 다채로운 무대행사, 전시 행사, 이벤트 등이 펼쳐집니다. 재학생과 교직원은 물론 지역민이 함께 하는 지역축제의 한 마당으로 성장해 나가고 있습니다.

## 문수체전

매년 10월 열리는 체육대회로 축구, 농구, 족구, 피구, 단체줄넘기 등 다양한 종목에서 학과의 명예를 걸고 한치 양보 없는 열띤 경쟁을 펼칩니다. 이 외에 행운권 추첨 등을 비롯한 각종 이벤트로 흥미와 참가 열기를 고조시키며 서로가 한마음 한뜻으로 뭉치는 감격적인 순간을 만들고 있습니다.

## 동아리DAY

김포대학교는 재학생들의 동아리 문화 확산을 위해 매년 동아리 전반으로 하여금 학생들에게 동아리 활동을 직접 체험하게 하고, 동아리에서 실시하는 다양한 이벤트와 공연들을 통해 학생들에게 소속감과 대학의 잊지 못할 추억들을 선물합니다.

# 동아리 활동

대학생활을 더욱 활력 있게 할 수 있고, 수업을 통해 배울 수 없는 공동체 의식, 리더십, 교양을 쌓을 수 있습니다. 김포대학교는 봉사, 교양, 종교, 학술 등의 분과로 구성된 일반 동아리와 학과별 전공동아리를 통해 젊음이 가진 자유와 열정, 끼와 매력을 마음껏 발산할 수 있도록 돕고 있습니다.

## 일반 동아리

- Y-SMU 포럼(좋은 세상 추구) | 사회복지아카데미(복지구현) | 다우리(자원봉사)
- 어웨이크(기독교) | 홍보대사(대학알리기) | 뮤지컬 속으로(뮤지컬)
- 통일[테이프](통일준비) | 하이킥(족구) | me&美[나와아름다운](미용봉사)
- CHEER UP(취업준비) | 보디가드(무술) | C·O·G(자원봉사)
- 화랑태권도겨루기(태권도) | 여행스케치(유적지, 여행) | 노동요(노래)
- KFC(축구동아리) | Midnight Club(KPOP) | 폴리스 스튜디오(공무원 스튜디오)
- C·O·C(창업) | 경헌제(경찰스튜디오) | 유도피아(유도) | TMC(커피테일, 메뉴개발, 자격증 취득)

## 창업 동아리

- 세대차이(각 연령대 팀원 존재) | EVA[에바](최고, 최초) | Day Day(매일 발전)
- CCF(수익성 있는 아이템 예측) | C·O·C(외식창업) | 인스파이어(드론영상 항공촬영)
- KCS(Kimpo Cyber Security) (보안 분야 창업) | 화동세중(모두가 화합하여 세상의 중심으로 나감)
- 컬러바(Color-Bar)(영상 촬영, 편집, 제작) | 미미[美味](맛의 아름다움 느낌)
- 드론부동산융복합(부동산 빅데이터 사업화를 활성화) | B&N(소통)





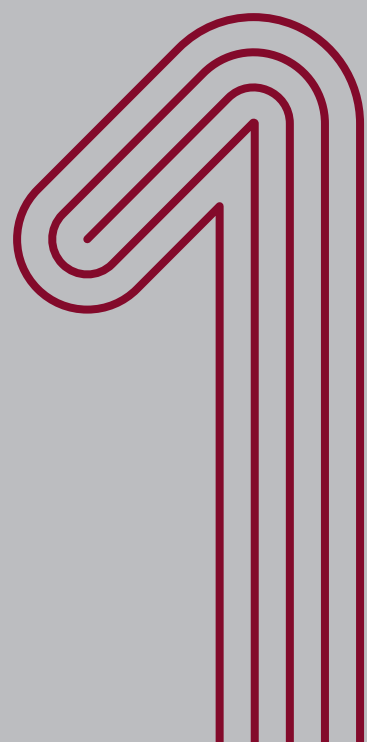
# 학부 및 학과소개

한류문화관광학부

인문사회경영학부

CIT융합학부

계약학과





# 한류문화관광학부

한류문화관광학부는 4차 산업혁명 시대 '혁신교육으로 미래 인재를 양성하는 글로벌 대학'의 특성화 학부로서 대학의 교육목표와 핵심역량 강화를 목표로 문화중심 시대를 이끌어 갈 창의성과 유연성을 갖춘 미래 문화콘텐츠 창의혁신인재 양성을 위한 학부 중심 자율책임경영과 혁신미래교육을 실현하고 있습니다. Harmony(대학경영선진화), Originality(특성화 & 글로벌화), Partnership(개방형 산·관·학 협력), Excellence(교육품질 혁신)의 4대 전략방향에 맞추어 K-POP, K-FOOD, K-BEAUTY & DESIGN, K-MICE 계열로 구성되어 있으며, 선진 행정 인프라 및 시스템 확충, 선진교수학습법, PBL, 캡스톤 교육과정 확대, 파괴적 혁신의 K-CAT 프로그램을 운영 확대해 나갈 계획입니다. 미래 산업 인재를 취업 지원과 1인 창업 지원, 다수의 국내 기업 및 해외 기업체와 네트워크를 활용한 산학협력 구축을 통하여 세계시장에 적극적으로 대응할 수 있는 글로벌 인재 양성을 목표로 합니다.

## K-POP 계열

실용음악과(3년제)  
글로벌실용무용과 /  
글로벌실용무용학과(4년제)  
유튜브융합과

## K-FOOD 계열

호텔조리과 /  
호텔조리학과(4년제)  
호텔제과제빵과

## K-BEAUTY & DESIGN 계열

뷰티아트과  
인테리어디자인과 /  
인테리어디자인학과(4년제)  
시각디자인과  
게임콘텐츠과

## K-MICE 계열

항공관광경영과  
호텔경영과  
호텔관광학과(4년제)  
철도경영과



# K-POP 계열

Division of K-POP

K-POP계열은 실용음악과, 글로벌실용무용과, 유튜브융합과, K-POP 융합전공 등 3개의 학과 및 1개의 융합전공과정으로 구성되어 있습니다. K-POP 계열은 기악, 보컬, 작/편곡, 댄스퍼포먼스, K-POP 관련 교육, K-POP 관련 비즈니스, 유튜버, MCN Creator 등 다양한 진로를 선택하여 현장 중심의 전문 지식과 실무 경험을 습득할 수 있습니다.

현직에서 활동 중인 최고의 교수진, 최신 장비를 갖춘 AVID 기반 레코딩 스튜디오와 애플 맥(Mac) 기반의 컴퓨터 음악 제작실과 영상 제작실, 공연장 규모의 퍼포먼스 실습실, 1인 미디어 전용 스튜디오와 편집실 등 현장 중심형 시설과 기자재를 갖추고 있습니다.

또한, K-POP 관련 문화콘텐츠 창의혁신인재 양성을 목표로 CJ E&M, TikTok, 유니버설 뮤직 코리아, (주)JUICE 및 국내외 방송국 등 다양한 기업과 연계된 실제적인 K-CAT 산학협력시스템을 활용한 음원 및 음원제작, 음악 프로듀서 과정, 퍼포먼스 디렉터, K-Culture를 기반으로 하는 융합 유튜버 과정까지 다양한 직무에 대한 프로젝트 기반의 교육과정 운영을 통해 음원, 음반출시와 유통 및 공연, 융합 1인 미디어 활동 등 실질적인 전문 분야의 활동을 위한 차별화된 교육 시스템과 뉴 미디어, 방송을 통해 해외로 진출할 수 있는 체계적인 진로 지원 시스템을 갖추고 있습니다.

## 실용음악과 3년제

실용음악과는 문화예술 산업시장이 요구하는 음악 관련 산업의 전문 인력 양성 커리큘럼과 현대적인 시스템을 갖추고 있습니다. 기악, 보컬, 작/편곡, K-POP 댄스퍼포먼스, 실용음악 교육, 음악관련 비즈니스 중에서 자신의 진로를 선택하여 필요한 전문 지식과 현장 실무 경험을 습득할 수 있습니다. 최신 장비를 갖춘 멀티 녹음 스튜디오와 애플 맥(Mac) 기반의 컴퓨터 음악 제작 실습실, 국내 최대 음원 유통 회사들과 협력하는 산학협력 시스템, 음원 음반제작 및 음악 프로듀서 육성 과정까지 프로젝트 기반의 교육과정으로 졸업 후 음원, 음반 출시와 유통을 지원받은 물론 방송과 해외 진출까지 모색할 수 있는 시스템을 갖추고 있습니다.

### 졸업 후 진로

가수, 싱어송라이터, 편곡·작곡가, 방송 코러스, 뮤지컬 배우, 공연 기획자, 보컬 트레이너, 음반·공연 기획자, 무대 감독, 광고음악, 영화음악, 방송 프로듀서, 전문 연주자 등

## 유튜브융합과

유튜브융합과는 1인 미디어 창작자를 발굴하고 전문 유튜버 및 콘텐츠 크리에이터를 양성하기 위해 창의적이고 전문적인 교수진과 더불어 K-POP, K-FOOD, K-BEAUTY 등 한류콘텐츠 시장의 전반적인 프로페셔널 교육을 지향하며, 유튜브 등 다양한 미디어 플랫폼에 대한 이해와 콘텐츠 기획, 제작, 운영, 마케팅 능력을 배양하여 퍼스널브랜딩(Personal Branding)을 통한 미디어 전문가를 양성합니다.

### 졸업 후 진로

프로 유튜버, 유튜브 콘텐츠제작 프로덕션, 1인 콘텐츠 크리에이터, 전문 유튜브 콘텐츠 PD, 공연기획자, 배우, 영화 및 드라마 감독, 광고영상 감독, 방송 PD, 믹스/마스터링 엔지니어 등

## 글로벌실용무용과 / 글로벌실용무용학과 4년제

현대적인 댄스의 표현 원리를 기초로 폭넓은 리듬과 신체 표현을 통한 움직임의 테크닉 습득을 통해 K-POP댄스, 스트릿댄스(비보이, 팝핀, 락킹, 힙합, 워킹, 하우스, 클럽핑, 걸스킵 등), 코레오그래피, 재즈댄스 등 다양한 댄스의 세부 장르를 교육과정에 반영하고 있으며, 실용 무용 지도사 자격증을 취득할 수 있는 자격증 관련 커리큘럼을 포함하고 있어 실용무용 직업 현장에 바로 적용 할 수 있도록 체계적인 교육을 하고 있습니다.

김포대학교 글로벌실용무용과는 전문학사 과정 이수 후 선택에 따라 추가 심화교육 과정을 통해 4년제 실용무용학사 학위를 취득할 수 있습니다.

### 졸업 후 진로

무용가 및 안무가, 무대감독, 공연예술가, 공연기획 및 제작 관련업 등



# K-FOOD 계열

Division of K-FOOD

K-FOOD 계열은 호텔조리과, 호텔제과제빵과, 호텔조리학과, K-FOOD 융합전공과정 등 식음과 관련된 학과로 구성되어 있습니다. NCS(국가직무능력 표준)에 기반을 둔 현장중심의 맞춤형 교육을 실시하고 있으며, 혁신교육으로 미래인재를 양성하기 위해 관련 산업체와 유기적인 협력을 통한 실무중심의 개방형 교육을 지속적으로 실시하고, 자격증취득, 국제대회 출전 및 외국어 능력 향상 등 해외 취업을 위한 다각도의 경쟁력 확보를 통해 특성화와 글로벌화를 꾸준히 추진하고 있습니다. 또한 캡스톤디자인, PBL수업 등 고도의 교육품질 혁신으로 학생들의 경쟁력을 확보하여, 앞으로 다가올 4차 산업에 필요한 창의적, 융합적 사고를 지닌 조리, 제빵 전문가 양성을 목표로 합니다.

## 호텔조리과 / 호텔조리학과 4년제

창의적이고 글로벌한 외식조리인력 양성을 위하여 기본적인 인성교육을 바탕으로 조리사로서의 기술을 갖춘 전문 조리사를 육성합니다. 조리 창업 및 해외 진출을 위한 다양한 교육과정을 통하여 전 세계로 취업 할 수 있는 글로벌 인재 양성에 목표를 둡니다.

### 졸업 후 진로

- 취업 - 호텔, 전문레스토랑, 제과점, 식품회사, 병원, 기업, 학교(단체 급식소), 해외 취업(일본, 미국, 중국, 호주 등)
- 창업 - 한식당, 일식당, 파스타 전문점, 중화요리 전문점, 제과점, 아이스크림 샵
- 강사 - 조리학원, 백화점, 시민회관 등 요리강사, 푸드코디네이터 등

## 호텔제과제빵과

외식문화의 시대적인 트렌드에 부합하는 웰빙, 천연발효 빵과 디저트 등 다양한 베이커리의 기본 기술 습득과 제과제빵 전문 기술인을 육성합니다. 제과, 제빵, 디저트 카페 등의 창업을 위한 실무와 전문기술 교육과정을 통하여 직무능력을 성공적으로 수행할 수 있는 실무중심의 창의적이고 융합형 제과, 제빵 기술인 인재 육성을 목표로 하고 있습니다.

### 졸업 후 진로

- 호텔, 베이커리 및 디저트 카페, 초콜릿전문기업, 식품회사 연구원, 바리스타, 학원강사, 실습교사, 식생활 지도사, 메뉴 개발, 식품위생감시원, 외식 경영컨설턴트, 푸드코디네이터, 유튜브크리에이터, 식품융합엔지니어 등





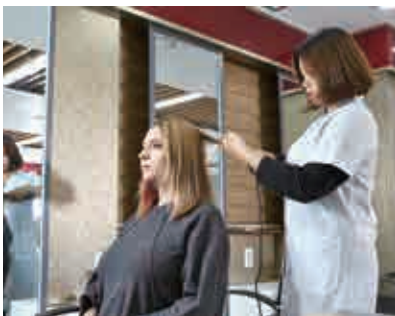


# K-BEAUTY & DESIGN 계열

Division of K-BEAUTY & DESIGN

K-BEAUTY & DESIGN 계열은 급변하고 있는 시대의 문화 및 산업의 패러다임을 분석하여 이에 대한 다양한 문제를 해결할 수 있는 진인적 교육과 전문 기술 교육을 선도해 나가고 있습니다. 최신 트렌드를 파악하고 적용하여 교육을 선도하며, 정보·문화산업 사회에서 필요한 다양한 지식과 기술 습득을 통한 실무능력을 향상시킴으로써 사회 각 분야에서 능력을 발휘하고 기여할 수 있는 전문인을 양성하는데 교육목표가 있습니다.

K-BEAUTY & DESIGN 계열은 인테리어디자인과, 시각디자인과, 뷰티아트과, 게임콘텐츠과 등 4개의 학과로 나누어 운영하고 있으며 각 학과는 전문성을 높이면서 전공 간 융합을 통해 차별적 디자인 교육과 연구를 추구하고 있습니다. K-BEAUTY & DESIGN 계열은 현재 및 다가올 미래의 문화 환경 속에서 디자인 및 예술을 융합하여 삶의 질과 문화적 수준을 높이고 인류에 기여하는 것을 추구하고 있습니다. 예술과 디자인, 테크놀로지와 비즈니스를 통합한 창조적이고 융합적 프로그램으로 미래의 문화와 생활을 예측하여 창조적 아이디어를 바탕으로 관련 분야를 선도할 전문인을 양성하고자 합니다. 또한 기술의 발전과 산업변화에 부응하는 실무 지향적 디자인 교육을 지향하고 세계와 소통하는 전공교육에 힘쓰며 인문, 예술, 과학 분야와의 소통 및 융합을 통해 창조적 감성 및 과학적 사고 능력 배양을 목표로 합니다.



## 뷰티아트과

전문화, 다각화, 세계화로 급변하는 시대에 우리나라의 뷰티분야는 이미 한류문화를 통하여 세계적으로 알려져 있습니다. 또한 과학과 학문, 예술 문화에 기초를 둔 종합 예술분야로 자리매김하였습니다. 이러한 뷰티산업 분야의 전문인력을 양성하고자 헤어미용, 피부미용, 메이크업, 네일아트 등 K뷰티 산업수요에 부응하는 뷰티 전문가를 양성하기 위해 체계적인 심화교육과 학생 개개인의 예술성 및 기술성을 겸비한 창의적인 재원으로서의 올바른 인성과 직업관을 갖춘 글로벌 뷰티 전문가를 양성하고 있습니다.

### 졸업 후 진로

헤어미용분야 - 헤어디자이너 및 두피클리닉 센터 등  
 피부미용분야 - 피부관리실, 호텔 & 스파 전문샵, 병원 (피부과, 성형외과) 등 부설 클리닉센터, 병원 코디네이터, 화장품 브랜드 기업 등  
 메이크업미용분야 - 메이크업 & 방송 특수분장 아티스트, 웨딩플래너, 스타일리스트, 색채연구소, 백화점 & 화장품 브랜드 회사, 이미지컨설턴트 등  
 네일미용분야 - 네일 아티스트, 컬러리스트, 네일 제품 연구원, 뷰티아카데미학원, 미용고등학교, 방과 후 미용 강사 등

## 시각디자인과

새로운 산업시대인 4차 산업혁명 시대로 접어들면서 디자인은 미래 산업의 핵심적 활동 영역이 되어가고 있으며, 이에 따라 창의적 아이디어에 기반한 고도의 전문성을 갖춘 디자이너가 시대적으로 강력하게 요구되고 있습니다. 시각디자인과는 온·오프라인 디자인산업 전 분야에서 활용 가능한 시각 디자인콘텐츠를 개발하고, 급변하는 시대의 흐름을 적극적으로 수용할 수 있는 첨단 문화산업의 주역을 양성합니다. 즉, 전문화된 혁신적인 교육 프로그램과 폭넓은 체험을 통한 실무능력을 향상시킴으로써 다채널 다미디어 시대에 적합한 전문 디자이너 양성을 교육 목표로 합니다.

### 졸업 후 진로

광고, 웹디자인, 애니메이션, 캐릭터, 게임, 영상, 온라인 쇼핑몰 콘텐츠, 출판 편집, 포장디자인, 프로모션 기획, 기업 홍보 등

## 게임콘텐츠과

4차 산업혁명의 핵심인 AI(인공지능)와 VR(가상 현실)을 기반으로 놀이의 본질에 대한 탐구와 디지털 게임제작에 필요한 기획·프로그래밍·그래픽에 대한 전문적 지식과 기술을 함양함으로써 차세대 게임개발을 선도하는 게임개발 전문가를 양성합니다. 이를 위하여 온라인·모바일·스마트폰 게임 외에도 VR·AR에 이르기까지 다양한 게임콘텐츠의 특성을 교육함은 물론 글로벌 시대를 선도할 수 있는 융·복합적 게임 아이디어, 창의적 게임기획 및 프로그래밍, 혁신적 디지털 아트 제작능력을 향상을 위한 게임개발 과정을 운영하고 있습니다.

### 졸업 후 진로

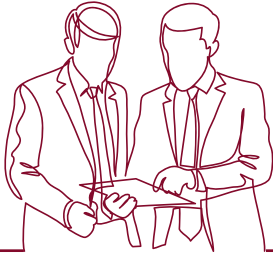
게임 기획, 게임 프로그래밍 개발, 게임 캐릭터 제작, 게임 그래픽스 분야, 게임 운영, 프로그래머, 응용 소프트웨어 개발, 디지털 콘텐츠 제작, 시스템 운영 관리 및 보수, 게임학과 관련 대학 편입 및 해외자매대학 유학 등

## 인테리어디자인과 / 인테리어디자인학과 4년제

인테리어디자인과는 실내·외 공간을 쾌적하고 미적인 환경으로 창조하는 예술적 소양과 건축학적 배경을 학습 함으로써 인간의 삶을 더욱 매력적으로 만들고자 합니다. 따라서 인간의 생활환경과 공간개선의 중요성을 인식하고 건축의 내·외부 공간을 예술차원으로 승화시키는 전문 디자이너를 배출하고자 단계별 전공심화 과정을 운영하고 있으며, 전공 동아리의 활성화를 통해 미래지향적인 전문 인력 및 산업체와의 특성화된 현장실습을 통해 실무형 인재를 양성합니다.

### 졸업 후 진로

인테리어사무소, 건축설계사무소, 리모델링회사, 모형회사, 건설회사, 투시도 전문회사, 조명회사, 소품회사, 백화점 디자인실, 인테리어 코디네이터, 무대디자인, 방송국 디자인실, 인테리어스타일리스트, 컴퓨터그래픽, 디스플레이 설계, 조경회사, 테마파크디자인 등



# K-MICE 계열

Division of K-MICE

K-MICE 계열은 경영과 서비스를 접목하는 학과들의 특성을 반영하여 항공관광경영과, 호텔경영과, 철도경영과를 하나의 계열로 구성하며 계열공통과목 운영과 학생 진로 지도의 효율성을 높입니다.

K-MICE 계열 학과 특성은 고객서비스를 우선하므로 고객서비스실무와 경영학의 기본인 마케팅을 계열의 공통과목으로 편성하여 모든 학생이 이수하도록 함으로써 전공 과정 지식 습득을 통한 전문성과 공통 계열의 특성에 최적화된 인재양성을 목표로 합니다.

## 호텔경영과 / 호텔관광학과 4년제

4차 산업 및 글로벌화 시대에 다양하게 생겨나는 산업 중에서 지속적으로 성장·발전 가능한 대표적인 호텔서비스 산업이 주목을 받고 있습니다. 호텔경영과에서는 이러한 변화 속에서 호텔서비스산업의 중심에 있는 전문가 인력양성을 위해 체계적이고 전문적인 지식 습득을 통해 이론과 실무능력 함양, 능숙한 외국어능력 배양 그리고 인성교육을 바탕으로 서비스마인드와 우수한 직무 능력을 갖춘 글로벌 서비스인재 양성을 목표로 합니다.

### 졸업 후 진로

국내·외 특급호텔 및 리조트, 외식·프랜차이즈 대기업, 국내·외 항공사, 면세점, 여행사, 인천국제공항·김포국제공항 및 지역 국제공항, 한국관광공사 및 관광 관련 정부기관 단체 등

## 철도경영과

21세기 철도대중화 시대를 맞이하여 질 높은 철도서비스에 대한 욕구가 늘어남에 따라 철도 전문 인력의 수요가 그 어느때 보다도 급격히 증가하고 있는 추세입니다. 본 학과에서는 학생들에게 철도 경영 및 철도시스템 이론의 이해와 동시에 실무 수행 능력을 갖추게 하여 철도운영 회사의 다양한 부서에 취업이 가능한 철도 전문 인력을 양성합니다. 이를 위해 경영, 마케팅, 유통 및 물류, 철도관련법, 도시철도시스템, 전 기동차 구조 및 기능, 운전이론, 비상시조치 등 융·복합한 교과목을 개설하여 남·여 졸업생들의 100% 취업을 목표로 집중 교육을 실시합니다.

### 졸업 후 진로

한국철도공사(KORAIL), 한국철도공사 계열사(코레일 관광개발, 코레일 테크, 코레일 유통, 코레일 로지스, 코레일 네트워크 등), 서울 교통공사, 인천 교통공사, 김포 도시철도(주), 9호선 운영(주), 공항철도(주), 부산 교통공사 등 전국의 철도 관련 산업체 (철도 기관사, 역무원, 승무원, 등)와 일반 기업, 유통업체, 물류업체 등 - 사무직 및 영업직(안전·행정·마케팅 분야 등)

## 항공관광경영과 / 호텔관광학과 4년제

여행사, 항공사, 호텔, 외식업체, 면세점, 유원시설 및 각종 여가 관련 관광산업 서비스 분야에서 현대사회가 요구하는 창의적이고 전문적인 글로벌 관광인재를 육성합니다. 항공예약발권 사무원, 여행 관련 전문가, 유능한 호텔리어 등을 국제적 수준으로 교육하여 한국 관광업의 질적 향상에 도움을 줄 수 있는 전문 관광산업 종사자를 양성합니다.

### 졸업 후 진로

여행업(여행사, 관광가이드), 항공업, 항공지사직(예약, 발권, 운송), 호텔업(호텔리어), 기타 관광숙박업, 외식업, 면세점, 국제회의업, 관광객이용시설업, 유원시설업(테마파크), 관광편의시설업 등





# 인문사회경영학부

인문사회경영학부는 4차 산업혁명 시대 및 융·복합 시대의 핵심으로 부각되고 있는 지식서비스 산업의 변화 추세에 능동적으로 대처하고 새로운 발전을 선도하며, 인간의 삶의 질 향상을 위한 21세기 복지사회 구현에 중추적 역할을 담당할 경영, 교육 및 보건, 복지 분야의 전문 인력 양성을 목표로 하고 있습니다.

## 경영계열

세무회계정보과

마케팅경영과

부동산과

## 교육복지계열

유아교육과(3년제) / 유아교육학과(4년제)

보건복지과(3년제) / 사회복지학과(4년제)

보건행정과(3년제) / 보건행정학과(4년제)

경찰경호행정과 / 경찰경호행정학과(4년제)

경찰무도과(계약학과)

아동보육과 / 아동보육학과(4년제)

# 경영계열

Division of Management



경영계열의 학과로는 기업경영과 관리에 필요한 기업회계, 산업사회가 요구하는 중견 세무관리인을 양성하는 세무회계정보과, 뉴 노멀 시대에 대비한 차별화된 고객가치를 실현하고 산업현장에서 기대하는 실무중심의 마케팅 전문가를 양성하는 마케팅경영과, 부동산 업계의 대 변환과 새로운 인재수요에 부응하는 전문 인재를 양성하는 부동산과가 있습니다.

## 마케팅경영과

경영에 대한 기본적인 지식을 학습하고 마케팅 원리를 체계적으로 습득하여 일반 기업뿐만 아니라 스포츠, 패션 등 다양한 산업 영역에서 마케팅 실무를 수행하는데 필요한 기본 역량을 키우고 창의적 인재 양성을 위해 기본에 충실한 비즈니스 교육과정을 운영하고 있습니다.

### 졸업 후 진로

민간기업 및 공공기관의 경영관리직, 마케팅 및 영업직, 유통관리직, 광고홍보직, 시장조사 및 컨설팅직, 회계관리직, 총무비서직, 서비스관리직 등

## 부동산과

부동산에 대한 올바른 철학과 인식을 심어 주고 개인, 기업, 공공부문의 부동산 개발, 투자, 이용, 관리에 필요한 실무능력을 갖춘 부동산 전문 인재를 양성합니다.

### 졸업 후 진로

공기업(LH 공사, 도시개발공사 등), 부동산 개발회사, 부동산관리 회사, 보험 회사/ 금융기관 부동산 담당, 감정평가 법인, 법무법인(변호사/법무사), 주택 관리사 취업, 공인 중개사 개업 등

## 세무회계정보과

기업회계 및 세무회계 이론 지식과 전산세무회계 자료처리 실무능력을 겸비한 세무·회계 분야 전문 인재를 양성합니다.

### 졸업 후 진로

대기업 및 중소기업의 경리부서 취업, 세무(회계)법인 및 세무·회계 사무소 취업, 정부투자기관, 관공서, 연구기관 등의 전공 관련 부서 취업, 세무직 공무원 진출, 국가자격 취득 시 공인회계사 및 세무사 사무소 개업 등





# 교육복지계열

Division of Humanities & Social Sciences

교육복지계열의 학과로는 유아교육의 전문성과 소양을 갖추어 유능한 유치원 교사 양성을 목표로 하는 유아교육과, 사회정의에 관한 신념과 전문적 실천을 할 수 있는 사회복지인을 양성하는 보건복지과, U-health 기반의 보건의료 서비스를 선도할 수 있는 전문 인재를 양성하는 보건행정과, 공공의 안녕과 질서유지를 그 임무로 하는 경찰, 경비, 경호, 보안 등 치안 및 법률사무 분야의 전문가를 양성하는 경찰경호행정과 경찰무도과, 영유아의 전인적인 성장과 발달을 위해 질 높은 보육서비스를 제공할 수 있는 보육교사를 양성하는 아동보육과로 구성되어 있습니다.

## 유아교육과 3년제 / 유아교육학과 4년제

유아교육의 전문성과 소양을 갖춘 유능한 유치원 교사 양성을 위해 현장 실무교육을 통한 전문적인 이론지식 및 실기능력을 갖춘 유아교육 전문가를 양성합니다.

### 졸업 후 진로

유치원 교사, 어린이집 교사, 유아 대상의 각종 기관 및 학습 실기 지도교사 등

## 보건복지과 3년제 / 사회복지학과 4년제

보건복지과는 현대사회의 다양한 사회문제에 대한 이해와 건강하고 행복한 삶의 질에 대한 관심이 높아지는 사회 환경에 맞게 사회복지사, 보육교사, 보건교육사를 양성하여 개인, 가족의 행복한 삶과 복지 향상에 이바지하는 것을 학과 교육목표로 두고 있습니다.

### 졸업 후 진로

사회복지기관으로서의 종합사회복지관, 보육시설로는 유치원이나 어린이집, 보건관련기관, 사회복지전담공무원, 노인요양원, 주야간보호센터, 아동복지시설, 장애인복지시설 등 사회복지, 보육 및 보건과 관련된 다양한 분야로 취업이 이뤄지고 있습니다.

## 보건행정과 3년제 / 보건행정학과 4년제

보건·의료 분야의 보건행정 이론 및 현장실습 전문교육을 통하여 창의성, 전문성, 인성을 갖추면서, 인구 고령화 및 의료의 글로벌화, 그리고 4차 산업혁명 시대에 적합한 보건의료행정 전문 인력을 양성합니다.

### 졸업 후 진로

보건·의료분야 전반으로 보건직 공무원(보건복지부, 국립암센터, 보건소 등), 보건의료 기관(종합병원 및 중·소형 병원 등)의 의료행정분야와 의무기록 분야, 건강보험 분야(국민건강보험공단 등), 병원서비스·국제의료(관광)코디네이터 분야, 보건교육 및 의학 분야(질병관리본부 등) 등 보건의료와 관련된 다양한 분야로 취업이 이뤄지고 있습니다.

## 아동보육과 3년제 / 아동보육학과 4년제

아동보육과는 아동보육의 전문 이론 습득 및 현장 실무교육을 통하여 어린이집에서 영유아에게 양질의 보육 서비스를 제공할 수 있는 능력을 배양하여 어린이집 현장에서 영유아 보육을 담당하는 보육전문가를 양성합니다.

### 졸업 후 진로

어린이집(국·공립 어린이집, 직장 어린이집, 민간 어린이집 등), 아동보육 및 유아교육 관련 분야(연구, 교재 교구 개발, 육아종합지원센터 등), 전공 심화과정 입학 및 4년제 대학 편입을 통한 4년제 학위 취득, 4년제 학위 취득 후 대학원 진학 등

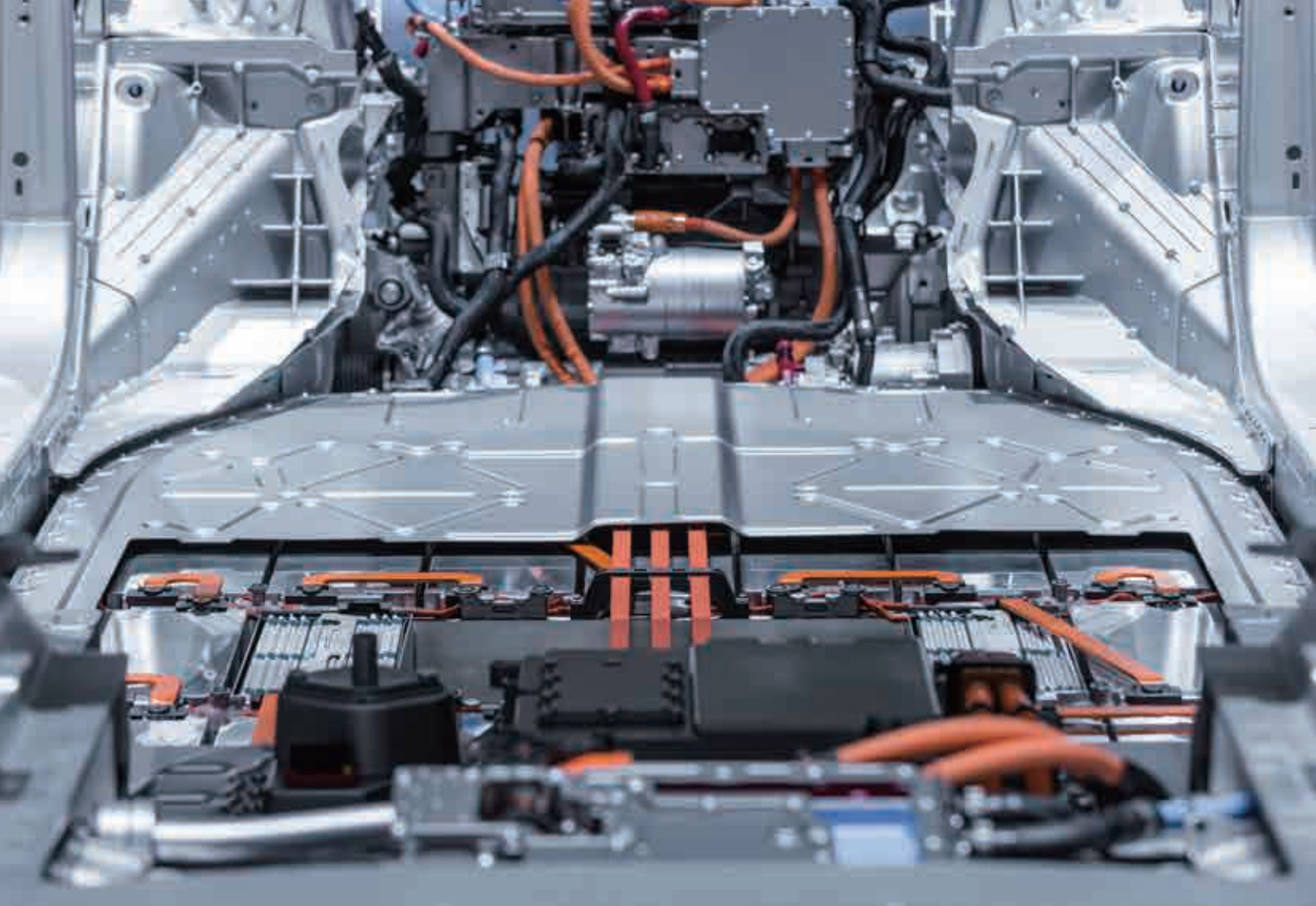
## 경찰경호행정과 3년제 / 경찰경호행정학과 4년제

경찰경호행정과는 사회공공의 안녕과 질서유지법 집행 기관으로 경찰 공무원을 양성함과 동시에 사회안전분야에 대한 경호업무 전문 인력을 양성합니다.

### 졸업 후 진로

국가 및 경찰 공무원, 교정직, 경호 방호직(국회, 법원, 공항, 항만 등)/ 국가 중요 시설(세관 출입국관리사무소, 원자력, 수력 화력발전, 기업체 연구소, 호텔, 카지노 등) 관련된 분야 등





# CIT융합학부

CIT융합학부는 21세기의 정보화 시대를 선도하는 로봇자동화 및 전기자동차, 컴퓨터소프트웨어 및 멀티미디어콘텐츠, 항공전기전자 및 사이버보안 등 차세대 첨단 분야의 기초이론과 응용기술의 교육을 통해 미래의 정보화 시대를 이끌어 나갈 주역을 양성함을 목표로 합니다. 이 분야는 최근 급속히 발전하고 있는 분야로서 그 응용 범위가 점차 확대되어가고 있어 관련 분야에 대한 광범위한 지식이 요구되고 있습니다. 따라서 본 학부에서는 로봇자동화, 전기자동차, 컴퓨터소프트웨어 및 멀티미디어콘텐츠, 항공전기전자 및 사이버보안 분야에 필요로 하는 광범위하고 포괄적인 지식 및 적성의 전문교육을 강의와 실습을 통해 학생들에게 교육함으로써 직업소명 의식과 현장실무에 강한 차세대의 주역이 될 수 있는 중견전문기술인을 양성하는데 역점을 두고 있습니다.

## 전기전자계열

항공전기전자과(3년제)

로봇자동화과

전기자동차과

스마트팩토리IT융합과(계약학과)

## 컴퓨터계열

컴퓨터소프트웨어과(3년제)

사이버보안과(3년제) / 사이버보안학과(4년제)

멀티미디어과(3년제)

컴퓨터공학과(4년제)

# 전기전자계열

Division of Electrical & Electronics Engineering



전기전자계열은 4차 산업혁명 및 지식 기반 융합 시대의 핵심 분야인 전자하드웨어 관련 지식과 기술을 교육합니다. 즉, 전기자동차 분야, 로봇자동화 분야, 항공전기전자 분야, 스마트팩토리융합 분야를 풍부한 실무경험과 높은 수준의 전문지식을 보유한 교수진이 최선을 다해 교육하고 있고, 효과적인 전기전자 여러 분야의 교육에 적합한 다양한 실습실 및 실습 장비를 갖추고 있습니다. 김포대학교의 비전인 HOPE2025의 핵심전략에 따라 미래 전자산업 인프라 구축 및 혁신 미래 교육을 선도하기 위해 전기전자계열에서는 교육품질의 혁신을 위해 교육과정의 혁신, 교육인프라 고도화, 교수방법의 혁신을 추진하고 있습니다. 또한 다양한 현장 중심의 특화된 전자하드웨어와 관련된 전문기술인력 양성 프로그램과 NCS 기반의 교육과정을 기반으로 실무 중심의 사회맞춤형 교육을 실시하고 있습니다. 전기전자계열에 소속된 신입생 모집 학과는 전기자동차과, 로봇자동화과, 항공전기전자과가 있습니다.

## 항공전기전자과 3년제

우주개발 및 항공 산업 발전에 중추적인 역할을 수행할 수 있는 항공 산업분야의 전문적인 지식과 기술을 겸비한 항공 우주 엘리트 인재를 양성합니다.

### 졸업 후 진로

한국항공공사, 인천국제공항공사, 대한항공, 아시아나항공 등 국내·외 항공 운송회사, 항공기 제작 및 정비회사, 공항 시설 관리 회사, 공군 부사관 및 항공 기술부사관, 항공분야 공무원 및 군무원, 전기, 전자 분야 기업 등

## 로봇자동화과

기계 및 전기에 대한 기본 지식을 바탕으로, 마이크로컨트롤러를 이용한 제어기술을 습득하여 로봇·자동화 설비·전기 설비를 개발 및 유지 보수 할 수 있는 전문 기술인을 양성합니다.

### 졸업 후 진로

마이크로컴퓨터의 H/W 및 S/W 개발·응용업체, 로봇 제어 및 개발 업체, CAD/CAM 분야, 공장자동화 시스템의 운영 및 컨트롤러 개발 업체, PLC 제어 응용업체, 공·유압을 이용한 장치 설계업체 등

## 전기자동차과

친환경 스마트카 시대의 도래에 따라, 전기 및 자동차에 대한 이해를 바탕으로 다양한 실습을 통해, 전기자동차의 정비, 제조, 연구개발을 위한 차세대 기술인력을 양성합니다.

### 졸업 후 진로

자동차 제조사(현대, 기아, 세미시스코, 르노삼성 등), 자동차 정비업체, 배터리 관련업체(LG화학, SK 이노베이션 등), 모터 및 인버터 관련 업체, 보험사, 소방 및 안전 분야 관리원 등



# 컴퓨터계열

Division of Computer Science



컴퓨터계열은 4차 산업혁명 및 지식 기반 융합 시대의 핵심 분야인 컴퓨터 및 이와 관련된 지식과 기술을 교육합니다. 즉, 컴퓨터 소프트웨어 분야, 컴퓨터 정보보안 분야, 컴퓨터 멀티미디어 분야, 그리고 4년제 전공심화 과정인 컴퓨터 공학 분야를 풍부한 실무경험과 높은 수준의 전문지식을 보유한 교수진이 최선을 다해 교육하고 있고, 효과적인 컴퓨터 여러 분야의 교육에 적합한 다양한 실습실 및 실습 장비를 갖추고 있습니다. 김포대학교의 비전인 HOPE2025의 핵심전략에 따라 미래디지털 인프라 구축 및 혁신 미래교육을 선도하기 위해 컴퓨터계열에서는 교육 품질의 혁신을 위해 교육과정의 혁신, 교육 인프라 고도화, 교수방법의 혁신을 추진하고 있습니다. 또한 다양한 현장 중심의 특화된 컴퓨터와 관련된 전문기술인력 양성 프로그램과 NCS 기반의 교육과정을 기반으로 실무 중심의 사회맞춤형 교육을 실시하고 있습니다. 컴퓨터계열에 소속된 학과는 컴퓨터소프트웨어과, 사이버보안과, 멀티미디어과, 컴퓨터공학과(전공심화)가 있습니다.

## 사이버보안과 3년제 / 사이버보안학과 4년제

사이버보안과는 컴퓨터와 네트워크 시스템의 정보 자원에 대한 불법 침입 혹은 해킹으로부터 보호하고 관리하기 위하여, 보안 프로그램 제작을 위한 시큐어 코딩 과정, 웹 취약점 분석을 위한 웹 보안 과정, 시스템 해킹 대응을 위한 시스템 보안 과정, 유·무선 네트워크 및 네트워크 보안 시스템의 관리 보안 과정, 디지털 포렌식 기반의 사이버수사보안 과정 등을 NCS 기반의 교육과정으로 창의적이며, 실무중심의 전문 인력을 양성합니다.

### 졸업 후 진로

미래 ICT 산업의 정보 유출, 해킹 등에 대비한 사이버 정보 보안요원, 금융권, 방송사, 신문사, 기업체, 군부대 등에서 보안 시스템관리 요원, 전산 보안관제 요원, 사이버 수사요원, 악성코드 분석요원, 사이버 정보 보안요원 등

## 멀티미디어과 3년제

멀티미디어과는 다양하고 빠르게 변화하는 시대의 흐름에 적응하고자 이론은 물론 실무에 바로 적용할 수 있는 창의력을 갖춘 멀티미디어 전문 인력 양성을 목표로 합니다. 특히 취업 경쟁력을 강화하기 위해 멀티미디어 산업 실무 교육을 특성화하여, 디자인 및 기획, 앱 개발, 정보 시스템 운영이 가능한 전문 기술인을 양성합니다.

### 졸업 후 진로

웹 및 앱 멀티미디어 디자인 개발 분야와 기획 분야, 웹 및 앱 개발 분야, 정보 시스템 운영 분야 등

## 컴퓨터소프트웨어과 3년제

4차 산업혁명시대와 지식기반의 융·복합시대의 핵심인 인공지능(AI), 사물인터넷(IoT), 빅데이터(Big Data) 관련 소프트웨어 기술과 다양한 첨단 기기 및 네트워크 환경의 정보인프라에서 소프트웨어를 개발·관리·운영할 수 있는 창의·복합·실무형 인재를 양성합니다.

### 졸업 후 진로

컴퓨터 및 다양한 정보인프라에서의 소프트웨어 개발·관리·운영분야, 모바일 앱, 웹, 봇 등의 개발 분야, 인공지능(AI), 사물인터넷(IoT), 빅데이터(Big Data) 관련 및 응용 분야, 컴퓨터 시스템 및 네트워크 관리 분야, 정보시스템 활용 관리 및 교육 분야







# 계약학과

「산업교육진흥 및 산학협력촉진에 관한 법률 (이하 산학협력법)」 제8조 및 같은 법 시행령 제8조, 제9조에 근거하여 산업체 수요에 의한 맞춤형 직업교육체제(Work to school)를 대학의 교육과정에 도입하여 실용적 인재 양성에 탄력적으로 대응하는 제도로, 국가·지방자치단체 또는 산업체 등이 채용을 조건으로 대학과 계약을 체결 후 설치하여 맞춤형 교육과정 운영을 통한 인재를 양성하는 정규 과정으로 학사(전문학사) 학위를 취득할 수 있는 제도이며 산업체가 채용을 조건으로 학자금 지원 계약을 체결하고 운영에 필요한 경비(등록금)는 산업체와 학생이 각각 50%씩 부담하며 학기를 지원받은 학생은 졸업이후 해당 산업체에 일정기간 의무적으로 취업하는 제도입니다.

경찰무도과

스마트팩토리IT융합과



# 계약학과

「산업교육진흥 및 산학협력촉진에 관한 법률 (이하 산학협력법)」제8조 및 같은 법 시행령 제8조, 제9조에 근거하여 산업체 수요에 의한 맞춤형 직업교육체제(Work to school)를 대학의 교육과정에 도입하여 실용적 인재 양성에 탄력적으로 대응하는 제도로, 국가 지방자치단체 또는 산업체 등이 채용을 조건으로 대학과 계약을 체결 후 설치하여 맞춤형 교육과정 운영을 통한 인재를 양성하는 정규 과정으로 학사(전문학사) 학위를 취득할 수 있는 제도이며 산업체가 채용을 조건으로 학자금 지원 계약을 체결하고 운영에 필요한 경비(등록금)는 산업체와 학생이 각각 50%씩 부담하며 학기를 지원받은 학생은 졸업이후 해당 산업체에 일정기간 의무적으로 취업하는 제도입니다.

※ 위 계약학과는 일반입시 수시 및 정시 모집 지원 · 등록여부와 관계없이 응시 가능함.

## 경찰무도과

사회안전 분야의 전문인력 양성을 목표로 산업체와의 취업조건, 즉, 학과졸업과 동시에 안전관리업무 직원으로 취업계약을 체결하고 그에 따른 혜택으로 산업체에 근무하는 조건으로 학생이 등록금50%를 산업체로부터 지원받으며 산업전문인력양성을 위해 실무중심의 전문교육을 학습하도록 체계화됩니다.

경찰무도과 커리큘럼은 경찰관련 과목으로 경찰특채 시험준비를 위한 수험서 위주로, 무도과목은 태권도, 유도, 합기도, 검도, 구기종목, 지도자교육, 도장경영, 안전관리자 교육등을 통해 졸업과 동시에 현장에서 안전관리 업무 전문가로 활동할 수 있도록 산업체의 요구에 따라 만들어진 정규학과입니다.

## 스마트팩토리IT융합과

스마트팩토리란 제품의 기획·설계, 생산, 유통·판매 등 순 과정을 IT 기술로 통합, 최소화 및 시간으로 고객 맞춤형 제품을 생산하는 공장을 말합니다. 스마트팩토리IT융합과는 4차 산업혁명을 선도하기 위해 스마트팩토리 구현을 위한 생산 공정의 제어장비들을 중심으로 센서 및 전장품, 액츄에이터, 모터 및 전력제어, 안전 제어 등의 운영 데이터를 수집하여 네트워크 기반 상위 정보시스템으로 통합제어할 수 있는 IT(정보기술)와 OT(제조운영기술)를 융합한 지능형 스마트팩토리 전문가를 양성하기 위한 학과입니다.



# 2021학년도 신입생 모집안내

# 01 모집인원 - 수시

## 수시 1차 - 모집학과 및 인원

2020.09.23.(수)~2020.10.13.(화)

모집단위	전형구분	주/야	학제	입학 정원	일반 전형	정원내 특별전형		정원 외 특별전형				
						대학 자체 기준	특기자	전문대 이상 졸업자	농어촌 전형	기초생활 수급자	특성화 고졸 재직자	
한류 문화 관광 학부	K-POP 계열	실용음악과	주	3	60	25	0	0	3	0	0	3
		글로벌실용무용과	주	2	35	20	0	0	3	0	0	3
		유투브융합과	주	2	35	20	0	0	3	0	0	3
	K-FOOD 계열	호텔조리과	주	2	70	37	3	0	3	1	3	3
		호텔제과제빵과	주	2	60	31	3	0	3	1	3	3
	K-BEAUTY & DESIGN 계열	뷰티아트과	주	2	50	27	3	0	3	1	1	3
		인테리어디자인과	주	2	60	31	4	0	3	1	1	3
		시각디자인과	주	2	60	22	4	0	3	1	1	3
		게임콘텐츠과	주	2	45	25	0	0	3	1	1	3
	K-MICE 계열	항공관광경영과	주	2	60	31	3	0	3	1	0	2
		호텔경영과	주	2	60	31	3	0	3	1	0	3
		철도경영과	주	2	40	20	2	0	2	1	1	3
인문 사회 경영 학부	경영 계열	세무회계정보과	주	2	30	15	1	0	2	0	0	2
		마케팅경영과	주	2	45	24	1	0	2	0	0	2
		부동산과	주	2	35	19	1	0	2	1	0	0
	교육복지 계열	유아교육과	주	3	32	15	0	0	0	1	1	0
		보건복지과	주	3	70	38	2	0	2	1	1	3
		보건행정과	주	3	60	30	0	0	2	2	1	3
		경찰경호행정과	주	2	95	45	15	0	2	2	3	3
		아동보육과	주	2	40	21	1	0	2	0	0	3
CIT 융합 학부	전기전자 계열	항공전기전자과	주	3	40	21	1	0	3	1	1	3
		로봇자동화과	주	2	30	15	1	0	3	1	1	3
		전기자동차과	주	2	40	21	1	0	3	1	1	3
	컴퓨터 계열	컴퓨터소프트웨어과	주	3	35	18	1	0	3	1	1	3
		사이버보안과	주	3	30	18	1	0	3	1	1	3
		멀티미디어과	주	3	32	17	1	0	3	1	1	3
합계					1,249	637	52	0	67	22	23	69

※ 학과 전형 제한 없이 원서 3개까지 지원가능  
 ※ 1학년2학기 또는 2학년1학기 초 학과를 변경할 수 있는 전과제도 시행(단, 3년제에서 2년제 학과로 전과불가/유아교육과로 전과불가)  
 ※ 정원외전형 미충원인원은 이월하여 모집시기별로 모집함  
 ※ 모든 전형에 장애인 또는 신체적, 정신적, 인종적 차별을 하지 않음

모집인원이 일부 변경될 수 있으니 원서접수 전  
본교 홈페이지에서 반드시 재확인 바람

수시 2차 - 모집학과 및 인원

2020.11.23.(월)~2020.12.07.(월)

모집단위		전형구분	주/야	학제	입학 정원	일반전형	정원내 특별전형		정원 외 특별전형			
							대학 자체 기준	특기자	전문대 이상 졸업자	농어촌 전형	기초생활 수급자	특성화 고졸 재직자
한류 문화 관광 학부	K-POP 계열	실용음악과	주	3	60	20	0	0	3	0	0	3
		글로벌실용무용과	주	2	35	10	0	0	3	0	0	3
		유투브융합과	주	2	35	10	0	0	3	0	0	3
	K-FOOD 계열	호텔조리과	주	2	70	26	1	1	3	1	1	3
		호텔제과제빵과	주	2	60	21	2	1	3	0	1	3
	K-BEAUTY & DESIGN 계열	뷰티아트과	주	2	50	17	1	1	3	1	0	3
		인테리어디자인과	주	2	60	22	1	1	3	0	0	3
		시각디자인과	주	2	60	31	1	1	3	0	0	3
		게임콘텐츠과	주	2	45	17	0	1	3	0	1	3
	K-MICE 계열	항공관광경영과	주	2	60	22	2	1	3	0	0	2
		호텔경영과	주	2	60	22	2	1	3	0	0	3
		철도경영과	주	2	40	14	1	1	2	1	1	3
인문 사회 경영 학부	경영 계열	세무회계정보과	주	2	30	12	1	0	2	0	0	2
		마케팅경영과	주	2	45	18	1	0	2	0	0	2
		부동산과	주	2	35	14	0	0	2	0	0	0
	교육복지 계열	유아교육과	주	3	32	15	0	0	0	1	0	0
		보건복지과	주	3	70	26	2	0	2	0	1	3
		보건행정과	주	3	60	28	0	0	2	1	1	3
		경찰경호행정과	주	2	95	25	5	0	2	1	3	3
		아동보육과	주	2	40	17	0	0	2	0	0	3
CIT 융합 학부	전기전자 계열	항공전기전자과	주	3	40	15	1	0	3	0	1	3
		로봇자동화과	주	2	30	11	1	0	3	1	1	3
		전기자동차과	주	2	40	15	1	0	3	1	1	3
	컴퓨터 계열	컴퓨터소프트웨어과	주	3	35	13	1	0	3	0	1	3
		사이버보안과	주	3	30	9	1	0	3	0	1	3
		멀티미디어과	주	3	32	11	1	0	3	0	1	3
		합계				1,249	461	26	9	67	8	15

※ 학과 전형 제한 없이 원서 3개까지 지원가능  
 ※ 1학년2학기 또는 2학년1학기 초 학과를 변경할 수 있는 전과제도 시행(단, 3년제에서 2년제 학과로 전과불가/유아교육과로 전과불가)  
 ※ 정원외전형 미충원인원은 이월하여 모집시기별로 모집함  
 ※ 모든 전형에 장애인 또는 신체적, 정신적, 인종적 차별을 하지 않음

# 01 모집인원 - 정시

모집인원이 일부 변경될 수 있으니 원서접수 전 본교 홈페이지에서 반드시 재확인 바람

## 정시 - 모집학과 및 인원

2021.01.07.(목)~2021.01.18.(월)

모집단위	전형구분	주/야	학제	입학 정원	일반 전형	정원내 특별전형		정원 외 특별전형					
						대학 자체 기준	특기자	전문대 이상 졸업자	농어촌 전형	기초생활 수급자	특성화 고졸 재직자	재외국민 및 외국인	
한류 문화 관광 학부	K-POP 계열	실용음악과	주	3	60	15	0	0	3	0	0	3	1
		글로벌실용무용과	주	2	35	5	0	0	3	0	0	3	1
		유투브융합과	주	2	35	5	0	0	3	0	0	3	1
	K-FOOD 계열	호텔조리과	주	2	70	2	0	0	3	2	4	3	1
		호텔제과제빵과	주	2	60	2	0	0	3	1	4	3	1
	K-BEAUTY & DESIGN 계열	뷰티아트과	주	2	50	1	0	0	3	2	1	3	1
		인테리어디자인과	주	2	60	1	0	0	3	1	1	3	1
		시각디자인과	주	2	60	1	0	0	3	1	1	3	1
		게임콘텐츠과	주	2	45	2	0	0	3	1	2	3	1
	K-MICE 계열	항공관광경영과	주	2	60	1	0	0	3	1	0	2	1
		호텔경영과	주	2	60	1	0	0	3	1	0	3	1
		철도경영과	주	2	40	2	0	0	2	2	2	3	1
인문 사회 경영 학부	경영 계열	세무회계정보과	주	2	30	1	0	0	2	0	0	2	1
		마케팅경영과	주	2	45	1	0	0	2	0	0	2	1
		부동산과	주	2	35	1	0	0	2	1	0	0	1
	교육복지 계열	유아교육과	주	3	32	2	0	0	0	2	1	0	0
		보건복지과	주	3	70	2	0	0	2	1	2	3	1
		보건행정과	주	3	60	2	0	0	2	3	2	3	1
		경찰경호행정과	주	2	95	5	0	0	2	3	6	3	0
		아동보육과	주	2	40	1	0	0	2	0	0	3	1
CIT 융합 학부	전기전자 계열	항공전기전자과	주	3	40	2	0	0	3	1	2	3	1
		로봇자동화과	주	2	30	2	0	0	3	2	2	3	1
		전기자동차과	주	2	40	2	0	0	3	2	2	3	1
	컴퓨터 계열	컴퓨터소프트웨어과	주	3	35	2	0	0	3	1	2	3	1
		사이버보안과	주	3	30	1	0	0	3	1	2	3	1
		멀티미디어과	주	3	32	2	0	0	3	1	2	3	1
		합계				1,249	64	0	0	67	30	38	69

※ 학과 전형 제한 없이 원서 3개까지 지원가능  
 ※ 1학년2학기 또는 2학년1학기 초 학과를 변경할 수 있는 전과제도 시행(단, 3년제에서 2년제 학과로 전과불가/유아교육과로 전과불가)  
 ※ 정원의 특별전형의 농어촌출신자와 기초생활수급자 및 차상위는 수시 모집기간 미충원시 모집할 수 있는 최대인원임  
 ※ 최종등록 후 미충원학과에 한하여 2월 28일까지 자율모집 시행

## 원서접수 유의사항

- 정확한 모집인원은 홈페이지에서 재확인 바람. 특히 수시 2차와 정시의 경우는 모집인원이 변동되니 반드시 확인바람
- 원서 접수는 인터넷 접수만 가능하고, 접수→결재 이후 수험번호가 발급되어야 최종 접수로 확인되며 취소·변경은 불가함
- 원서접수 후 제출서류가 필요하거나 가산점 대상자는 반드시 해당 서류를 제출바람
- 전문대학은 지원횟수 제한 없이 각 대학에 지원 가능하며 김포대학교는 각 차수별 3개까지 원서접수 가능  
(모집단위, 전형별 복수 교차지원 가능)
- 수시 1차 모집에 지원 미달된 인원에 한하여 수시 2차에 추가 모집할 수 있고, 수시 모집에 등록 미달된 인원에 한하여 정시에 추가 모집할 수 있음
- 정원의 놓여촌출신자, 차상위계층은 수시 1차, 2차에 모집하며 지원인원이 없거나 미등록(등록포기)자가 있는 경우 정시에서 모집함

수시모집 복수 합격자일 경우 복수 합격한 대학 중 1개 대학에만 등록(납부)가능하며, 수시모집에 합격한 자(총원합격자 포함)는 **등록(예치금납부)하지 않더라도 정시모집 및 추가모집에 지원할 수 없습니다.** 이를 위반할 경우에는 우리대학 뿐 아니라 타 대학도 입학이 취소되오니 유념하기 바랍니다.

## 02 전형일정

구분	수시 1차	수시 2차	정시
입학원서 접수	2020.09.23.(수)~ 2020.10.13.(화)	2020.11.23.(월)~ 2020.12.07.(월)	2021.01.07.(목)~ 2021.01.18.(월)
제출서류 마감 (해당자에 한함)	2020.10.15.(목) 17시 도착분	2020.12.10.(목) 17시 도착분	2021.01.21.(목) 17시 도착분
(10020) 경기도 김포시 월곶면 김포대학교로 97 김포대학교 교학처 학생팀			
실기고사	2020.10.22.(목)	2020.12.10.(목)	2021.01.21.(목)
실기고사 시간 배정 (홈페이지 공지-조정 가능)	2020.10.20(화) 11시	2020.12.08.(화) 11시	2021.01.19.(화) 11시
합격자발표(홈페이지 공지)	2020.11.05.(목) 9시	2020.12.24.(목) 9시	2021.02.04.(목) 9시
등록 기간	예치금납부	2020.12.28.(월)~2020.12.30.(수) ※ 추가합격 2021.01.06.(수)까지	
	최종등록	2021.02.08.(월)~2021.02.10(수) ※ 추가합격 02.28.(일) 18시까지	
2021.02.28.(일)자까지 합격자 발표 및 등록			
전형료	<ul style="list-style-type: none"> <li>• 전체학과 전형료 30,000원(접수수수로 포함)                             <ul style="list-style-type: none"> <li>- 실용음악과, 글로벌실용무용과, 유튜브융합과 지원자의 경우 실기고사로 15,000원 추가 납부</li> </ul> </li> <li>• 정원 외 기초생활수급자 및 차상위로 지원시 전형료 25,000원 면제</li> </ul>		
인터넷접수	유웨이	www.uwayapply.com (1588-8988)	
	진학사	www.jinhakapply.com (1544-7715)	

- ※ 접수된 서류 및 전형료는 임의 반환하지 않으나, 입학전형료는 고등교육법 시행령 제42조의 3(입학전형료)에 따라, 입시경비에 사용 후 잔액이 발생하는 경우는 납부한 입학전형료에 비례하여 원서에 작성한 계좌로 환불함
- ※ 실기고사는 반드시 참석하여야 하며 불참 시 불합격 처리됨
- ※ 정시모집 원서접수기간 이후 결원이 발생한 인원에 한해서 2021.1.19(화)부터 자율 모집 허용. 단, 자율모집을 통한 최초 합격자는 정시모집 등록기간(2021.2.8. ~ 2.10. 3일)에 반드시 등록

# 03 학생부 및 대학수학능력시험 성적반영

## 성적반영 총괄표 - 학생부 등급, 수능 등급

구분	전형별	학과	성적반영					성적반영비율 및 점수
			1학년 1학기~ 3학년 1학기 중 최우수 학기 1개반영(전과목)	실기 점수	서류 점수	수능 점수	대학 성적	
수 시	1차 일반 전형	전체학과	최우수학기1개 전교과 100%	-	-	-	-	학생부성적 100%(400점)
		실용음악과, 글로벌실용무용과, 유투브융합과 제외	-	100%	-	-	-	실기시험 100%(400점)
	특별 전형	전체학과	최우수학기1개 전교과 100%	-	-	-	-	학생부성적 100%(400점)
	실용음악과, 글로벌실용무용과, 유투브융합과 게임콘텐츠과, 유아교육과, 보건행정과 제외	-	-	-	-	-	-	
2차	일반 전형	전체학과	최우수학기1개 전교과 100%	-	-	-	-	학생부성적 100%(400점)
		실용음악과, 글로벌실용무용과 유투브융합과 제외	-	100%	-	-	-	실기시험 100%(400점)
	특별 전형	전체학과	최우수학기1개 전교과 100%	-	-	-	-	학생부성적 100%(400점)
	실용음악과, 글로벌실용무용과, 게임콘텐츠과, 부동산과, 유아교육과, 보건행정과, 아동보육과 제외	-	-	-	-	-	-	
외국어 특기자 전형	호텔조리과	최우수학기1개 전교과 30%	-	70%	-	-	학생부성적30%(120점) + 서류점수70%(280점)	
	호텔제과제빵과 뷰티아트과 인테리어디자인과 시각디자인과 게임콘텐츠과 항공관광경영과 호텔경영과 철도경영과	-	-	-	-	-	-	
정 시	일반 전형	전체학과	최우수학기1개 전교과 30%	-	-	70%	-	학생부성적30%(120점) + 수능시험70%(280점)
		실용음악과, 글로벌실용무용과, 유투브융합과, 뷰티아트과 제외	-	100%	-	-	-	실기시험 100%(400점)
	글로벌실용무용과 유투브융합과	-	-	-	-	-	-	
	뷰티아트과	최우수학기1개 전교과 100%	-	-	-	-	학생부성적 100%(400점)	
공 통	정원외 전형	전체학과	-	-	-	-	100%	전문대이상: 대학 전학년 평균성적 100%(100점)
		최우수학기1개 전교과 100%	-	-	-	-	-	농·어촌: 학생부성적 100%(400점)
		-	-	-	-	-	-	차상위계층: 학생부성적 100%(400점)
		-	-	-	-	-	-	특성화고졸 재직자: 학생부성적 100%(400점)
-	-	-	-	-	-	-	재외국민, 외국인: 서류전형 100%(100점) 국제교류처 별도문의 031)999-4624	

※ 반영학기 성적은 1학년 1학기부터~3학년 1학기 중 등급이 있는 전 과목 이수단위를 적용, 최우수학기 1개 평균등급을 100% 반영  
 ※ 일반고 졸업(예정 포함) 지원자 중 직업과정위탁교육을 이수한 경우, 직업과정위탁교육 이수학기 성적은 반영하지 않음  
 ※ 외국계고교 출신자는 내신 9등급 성적 반영함. 단, 국내고교 성적이 있는 경우 위 학생부 성적반영기준에 의함



## 가산점 및 제출서류

학과	전형	자격	가산점	제출서류
뷰티아트과	특별전형 동일계	미용 관련학과 출신	5	대학에서 학생부 확인/미확인자 제출
	특별전형 자격증	미용 관련 자격증 2개 이상취득자	10	자격증사본(학생부 확인시 제출생략)
	특별전형 자격증	미용 관련 자격증 1개 이상취득자	5	자격증사본(학생부 확인시 제출생략)
	모든 전형	미용 관련 전국대회 이상 동상이상 입상자	10	입상사실확인서 또는 상장사본(발행처연락처)
호텔조리과 호텔제과제빵과	모든 전형	조리 관련 전국대회 이상 동상이상 입상자	10	입상사실확인서 또는 상장사본(발행처연락처)
호텔경영과	특별전형 동일계	호텔, 관광 관련 학과 출신	5	대학에서 학생부 확인/미확인자 제출
	특별전형 자격증	음료관련(커피, 와인, 조주) 취득자	10	자격증사본(학생부 확인시 제출생략)
	모든 전형	관광 서비스 관련 전국 경진대회 입상자	10	입상사실확인서 또는 상장사본(발행처연락처)
경찰경호행정과	특별전형 자격증	김포대학교 총장기 태권도, 합기도대회 입상자 (동상이상)	15	입상사실확인서 또는 상장사본(발행처연락처)
		최근6년 이내 태권도, 합기도 전국대회 이상 입상자(동상 이상)	10	입상사실확인서 또는 상장사본(발행처연락처)
항공전기전자과	특별전형 동일계	고교 항공(전기,제어,전자,정비,기계)관련 학과 졸업(예정자) - 항공서비스 제외	5	대학에서 학생부 확인/미확인자 제출
사이버보안과	모든전형	보안, 해킹관련 전국대회 동상이상 입상자	10	입상사실확인서 또는 상장사본(발행처연락처)
해당학과	특별전형 추천자 (학교장)	특별전형 추천자(학교장)로 김포, 강화소재 고등학교 학교장 추천자(수시1차, 2차 각각 1개 교교장 10명 이내 추천)	10	학교장 추천서
해당학과	특별전형 추천자 (기업대표)	특별전형 추천자(기업대표)로 졸업이후 취업이 약정된 기업대표 추천자	10	4대사회보험 사업장 가입내역 확인서 (4대사회보험 정보연계센터 인터넷 발급가능)

※ 위 가산점은 중복 적용 불가함. 단, 특별전형 추천자 '학교장 과' 기업대표는 중복 추천 및 가산점 인정.(중복 가산점 20점)  
 ※ 학과별 전형별로 가산점을 받고자 하는 경우는 필요서류를 제출하여야 함. 미제출시 가산점 없음. 1등급 간 환산 점수가 15점임

## 해당 년도별 학생부 성적 반영방법

1997년 2월(포함) 이전 졸업자	1998년 2월(포함) 부터 2007년 2월(포함) 졸업자	2008년 이후 졸업자	고등학교졸업학력 검정고시합격자	외국고등학교 졸업자
계열석차 백분율을 등급으로 환산하여 석차등급 1학년부턴~ 3학년 1학기 중 최우수학기 1개 적용	과목별 계열석차 백분율을 산출하여 석차등급 1학년부턴~ 3학년 1학기 중 최우수학기 1개 적용	과목별 석차등급 1학년부턴~ 3학년 1학기 중 최우수학기 1개 적용	과목별취득성적에 대학이 정한 단위수를 적용하여 석차등급 적용	내신최하위반영. 단, 고교성적이 있는 경우 일반 학생부 기준 적용

※ 특성화고교의 성취평가제 전문교과는 학생부에 기재된 원점수, 과목평균, 표준편차, 이수자수를 바탕으로 본 대학 자체 환산방식으로 처리  
 ※ 일반고 졸업(예정 포함) 지원자 중 직업과정위탁교육을 이수한 경우, 직업과정위탁교육 이수학기 성적은 반영하지 않음

## 대학수학능력시험 성적반영 방법

반영시기	수학능력시험 반영 방법
정시만 반영 (A,B형구분없음)	① 수능시험 성적반영 : 제2외국어(영어)를 제외한 각 영역의 최우수 등급 2개를 반영하며, 탐구영역은 1개 과목만 반영 ② 반영등급 산출 : 최우수 2개 영역의 등급을 합한 후 2로 나누어 평균을 산출 ③ 반영점수 산출 : [표 1]학생부 성적산출표 반영비율 70% 적용 : 196 + [10.5 × (9 - 산출등급)]

### 어학점수 산출 방법

구분	언어
TOEIC/JPT	$\chi = \{(\text{어학성적} - 500) \div 490\} \times 280$
HSK	4급 계산식 $\chi = \{(\text{4급점수} - 180) \div 362\} \times 280$
	5급 계산식 $\chi = \{(\text{5급점수} - 59) \div 362\} \times 280$
	6급 계산식 $\chi = \{(\text{6급점수} + 62) \div 362\} \times 280$

※ 지원자의 취득 어학점수를 280점 구간으로 환산하여 반영

### 학생부 성적 산출 및 반영방법

구분	성적산출순서
2008년 2월(포함) 이후 졸업자 ~ 2021년 2월 졸업(예정)자	<ol style="list-style-type: none"> <li>1 환산등급 값 산출 : 과목별 등급 × 이수단위 (1학년부터~ 3학년1학기 중 최우수학기 1개)</li> <li>2 석차등급 산출 : 과목별등급의 합/이수단위의 합 (1학년부터~ 3학년1학기 중 최우수학기 1개)</li> <li>3 반영석차등급 산출 : (1학년부터~ 3학년1학기 중 최우수학기 1개)</li> <li>4 반영점수 산출 : 최저점수 + {등급간 점수차 × (9 - 반영석차등급)} - 수시 1차, 2차 전체학과(100%반영) : 280 + {15 × (9 - 산출등급)} - 정시 전체학과(30%반영) : 84 + {4.5 × (9 - 산출등급)}</li> </ol> <p><b>[특성화고교 성취평가제 전문교과 내신성적 산출방법(수시, 정시 공통)]</b>                      - 특성화고교의 성취평가제 전문교과는 학생부에 기재된 원점수, 과목평균, 표준편차, 이수자 수를 바탕으로 본 대학 자체 환산방식으로 처리합니다.                      - 산출공식: <math>Z = (X-M) / \sigma</math> (X: 원점수, M: 평균점수, <math>\sigma</math>: 표준편차)                      Z값을 정규분포표에 대입하여 등급을 산출합니다.                      • 홈페이지-입학안내-입시도우미-성적산출프로그램 에서 자동계산 가능</p>
1998년 2월(포함) 이후 졸업자 ~ 2007년도 2월(포함) 이전 졸업자	<ol style="list-style-type: none"> <li>1 석차백분율 산출 - 동석차가 있는 경우 : <math>\{(\text{석차} + (\text{동석차} - 1) / 2) / \text{재적수}\} \times 100</math> - 동석차가 없는 경우 : <math>(\text{석차} / \text{재적수}) \times 100</math></li> <li>2 환산등급 값 산출 : 산출한 석차백분율 값을 [표 1]성적환산표에 적용, 등급 산출</li> <li>3 석차등급 산출 : 과목별 등급의 합 / 이수단위의 합</li> <li>4 반영석차등급 산출 : 1학년부터~3학년1학기 중 최우수학기 1개</li> <li>5 반영점수 산출 : 최저점수 + {등급간 점수차 × (9 - 반영석차등급)} - 수시 1차, 2차 전체학과(100%반영) : 280 + {15 × (9 - 산출등급)} - 정시 전체학과(30%반영) : 84 + {4.5 × (9 - 산출등급)}</li> </ol>
1997년도 2월(포함) 이전 졸업자	<ol style="list-style-type: none"> <li>1 석차백분율 산출 : <math>(\text{석차} / \text{재적수}) \times 100</math></li> <li>2 환산등급 값 산출 : 산출한 석차백분율 값을 [표 1]성적환산표에 적용, 등급 산출</li> <li>3 반영석차등급 산출 : 1학년부터~3학년1학기 중 최우수학기 1개</li> <li>4 반영점수 산출 : 최저점수 + {등급간 점수차 × (9 - 반영석차등급)} - 수시 1차, 2차 전체학과(100%반영) : 280 + {15 × (9 - 산출등급)} - 정시 전체학과(30%반영) : 84 + {4.5 × (9 - 산출등급)}</li> </ol>
고등학교 졸업학력검정고시 합격자	<ol style="list-style-type: none"> <li>1 환산등급 값 산출 : 산출한 석차백분율 값을 [표 1]성적환산표에 적용, 등급 산출</li> <li>2 적용단위 수 산출 : 국어, 영어, 수학은 단위수 6, 국사, 사회, 과학은 단위수 4, 선택 1, 2는 단위수 2를 적용, 총 32단위 이상 적용</li> <li>3 환산등급 값 산출 : 과목별 등급 × 이수단위</li> <li>4 반영석차등급 산출 : 환산등급의 합 / 이수단위수의 합</li> <li>5 반영점수 산출 : 최저점수 + {등급간 점수차 × (9 - 반영석차등급)} - 수시 1차, 2차 전체학과(100%반영) : 280 + {15 × (9 - 산출등급)} - 정시 전체학과(30%반영) : 84 + {4.5 × (9 - 산출등급)}</li> </ol>

단, 일반고 졸업(예정 포함) 지원자 중 직업과정위탁교육을 이수한 경우, 직업과정위탁교육 이수학기 성적은 반영하지 않음

표 1 | 학생부, 검정고시 및 수능 성적 환산표

등급	석차등급범위	학생부 석차백분율(%)	반영비율				검정고시성적	반영점수
			100%	70%	50%	30%		
1	1.00000 ~ 1.99999	0.00001 ~ 4.00000	400.00	280.00	200.00	120.00	96.01 ~ 100.00	400.00
2	2.00000 ~ 2.99999	4.00001 ~ 11.00000	385.00	269.50	192.50	115.50	93.01 ~ 96.00	385.00
3	3.00000 ~ 3.99999	11.00001 ~ 23.00000	370.00	259.00	185.00	111.00	88.01 ~ 93.00	370.00
4	4.00000 ~ 4.99999	23.00001 ~ 40.00000	355.00	248.50	177.50	106.50	83.01 ~ 88.00	355.00
5	5.00000 ~ 5.99999	40.00001 ~ 60.00000	340.00	238.00	170.00	102.00	78.01 ~ 83.00	340.00
6	6.00000 ~ 6.99999	60.00001 ~ 77.00000	325.00	227.50	162.50	97.50	72.01 ~ 78.00	325.00
7	7.00000 ~ 7.99999	77.00001 ~ 89.00000	310.00	217.00	155.00	93.00	70.01 ~ 72.00	310.00
8	8.00000 ~ 8.99999	89.00001 ~ 96.00000	295.00	206.50	147.50	88.50	67.01 ~ 70.00	295.00
9	9.00000 ~ 9.99999	96.00001 ~ 100.00000	280.00	196.00	140.00	84.00	60.00 ~ 67.00	280.00

### 학교생활기록부 및 검정고시 온라인제공 동의 안내

구분	학교생활기록부 제공 방법
개요	대입전형자료 온라인제공 동의한 자에 한하여 대입전형용 학생부 전산자료를 요청 (자료제공 기관 : 한국교육학술정보원)
제공대상	2013년 2월 졸업자 ~ 2021년 2월 졸업예정자 중 온라인 제공 대상고교 출신자 (교육과정 등의 이유로 일부 학교는 제외) ※ 조기졸업자 및 조기졸업예정자 포함 ※ 온라인제공 비동의자, 온라인제공 비 대상고교 출신자 및 2013년 2월 이전 졸업자는 우리대학에 "학생부 사본(원본대조필 및 페이지마다 직인으로 간인)을 반드시 제출"하여야 함 (학생부 사본으로 제출한 자료에 대하여 추후 위·변조 사실이 발견될 경우 입학이 취소될 수 있음) 서류 미제출시는 서류 미제출자료로 처리하며, 입학사정에서 제외됨
제공항목	학교생활기록부 전산자료 중 대입전형에 필요한 내용만으로 제공 범위 설정 <ul style="list-style-type: none"> <li>① 인적사항</li> <li>② 학적사항</li> <li>③ 출결사항</li> <li>④ 수상경력</li> <li>⑤ 자격증 및 인증 취득사항</li> <li>⑥ 진로희망사항</li> <li>⑦ 진로지도사항 / 창의적재량활동상황 / 특별활동상황 / 교외체험학습상황</li> <li>⑧ 창의적체험활동상황</li> <li>⑨ 교과학습발달상황</li> <li>⑩ 독서활동상황</li> <li>⑪ 행동특성 및 종합의견</li> </ul>
동의방법	인터넷 원서접수 시 원서접수 사이트의 안내에 따라 동의 여부 표시 ※ 온라인제공 비동의자, 온라인제공 비 대상고교 출신자는 우리대학에 학교생활기록부를 원본 대조필 및 페이지마다 직인으로 간인된 사본을 반드시 제출하여야 함
구분	검정고시 온라인 제공 사항
범위	2015년 1회차 시험부터 2020년 2회차
제공대상	2015년 1회차 시험부터 2020년 2회차 시험까지(6년간) ※대입전형자료 온라인 제공에 동의하지 않은 지원자와 2015년도 이전 및 2019년 2회차 지원자는 원서접수 시 반드시 합격증명서, 성적증명서 원본을 제공해야 함(가까운 시도교육청, 초·중·고등학교 등에서 팩스민원 신청 발급가능)
신청방법	각 시도교육청 나이스 대국민서비스 검정고시 대입전형홈페이지(www.neis.go.kr, http://homedu.go.kr) 에서 본인의 고졸 검정고시 합격 및 성적자료를 확인하고, 온라인 제출 신청을 해야 함
동의방법	대학원서접수시스템에서 원서 작성 시 나이스 대국민서비스 검정고시 대입전형홈페이지(www.neis.go.kr, http://homedu.go.kr)에서 온라인 제출 신청한 지원자가 "제공 동의 확인 번호"를 확인하여 입력해야 함

# 04 전형별 지원자격 및 제출 서류

모든 전형에 신체적, 정신적, 인종적 차별을 하지 않음.

상담 031)999-4702~6  
김포대학교 교학처 (학생팀)

## 일반전형

### 1. 지원자격

모집구분  
수시  
정시

#### 세부사항

①  
고등학교 졸업자 또는  
2021년 2월 졸업예정자  
(일반고, 특성화고)

②  
고등학교 졸업학력  
검정고시 합격자

③  
법령에 의하여  
동등이상의 학력이 있다고  
인정되는 자

※ 외국계고등학교 졸업(예정)자는 2021학년도 대학수학능력시험 수험표 제출하는 경우에만 지원가능(접수증 불가)

2. 지원방법 학과 전형 구분 없이 원서접수 3개까지 가능(복수지원, 교차지원 가능)

3. 제출서류 필요 서류 미제출시 성적사정 제외함

제출서류	기타사항
입학원서	제출하지 않음.
학교생활기록부	2013년 2월 이전 졸업자는 제출(온라인 미동의자도 제출) 2013년 2월 이후 졸업자 중 학부 정보 제공하지 않는 고교출신은 제출 (가까운 동(읍,면)사무소, 초·중·고등학교 등에서 팩스민원 신청으로 발급가능)
합격증명서, 성적증명서 (검정고시지만)	검정고시자로 대입전형자료 온라인 제공에 동의하지 않은 지원자 반드시 제출 2015년 1회차 시험부터 2020년 2회차 시험까지는 온라인 제공 동의 시 온라인 제공됨 ※합격증명서, 성적증명서는 가까운 시도교육청, 초·중·고등학교 등에서 팩스민원 신청 발급가능
수능 수험표(2020학년도) (외국계고교 졸업자만)	시험을 보지 않아도 되며, 성적과는 무관함

## 특별전형

### 1. 지원자격

전형구분	전형명	모집단위	지원자격
정원내 특별 전형	대학 자체 기준	동일계 <b>전체 학과</b> 실용음악과, 글로벌실용무용과, 유티브융합과, 게임콘텐츠과, 유아교육과, 보건행정과, 경찰경호행정과 제외	<ul style="list-style-type: none"> <li>특성화(구 전문계)고등학교의 특성화과(구 전문계과) 및 예·체능계과 졸업(예정)자</li> <li>-특성화(구 전문계) 고등학교 졸업자의 경우 모든 학부(과)에 특성화 고등학교 출신자' 로 지원 가능함</li> <li>일반계고등학교에서 2+1, 1년 이상의 직업과정(대안) 이수자 및 직업과정 교과목 이수자</li> </ul>
		자격증 소지자 <b>전체 학과</b> 실용음악과, 글로벌실용무용과, 유티브융합과, 게임콘텐츠과, 유아교육과, 보건행정과, 경찰경호행정과 제외	<ul style="list-style-type: none"> <li>국가기술자격법에 의한 국가기술자격증, 국가전문자격증 또는 국가공인민간자격증 소지자 등</li> <li>관련학과 자격증 종목(모집요강 별표 1참조)</li> </ul>
		<b>경찰경호행정과</b>	경찰청 가산점 등록협회 소속 유단자 자격증 소지자
취업 경력자	<b>전체 학과</b> 실용음악과, 글로벌실용무용과, 유티브융합과, 게임콘텐츠과, 유아교육과, 보건행정과, 경찰경호행정과 제외	고교 졸업 후 6개월 이상 산업체에서 근무하였거나 근무 중인 근로자 및 사업소득이 있는 자 (2개 이상 산업체의 근무기간을 합산하여 6개월 이상 되는 경우에도 지원 가능)	

전형구분	전형명	모집단위	지원자격
정원내 특별 전형	대학 국가 자체 보훈 기준 대상자	<b>전체 학과</b> 실용음악과, 글로벌실용무용과, 유티브융합과, 게임콘텐츠과, 유아교육과, 보건행정과, 경찰경호행정과 제외	보훈관계 법령의 적용대상자가 되어 예우 및 지원을 받는 사람 ① 독립유공자의 자녀 및 (외)손자녀 ② 국가유공자 및 그 자녀(잠전유공자 제외) ③ 지원공상(순직)군경, 지원공상(순직)공무원 및 그 자녀 ④ 6.18자유상이자 및 그 자녀 ⑤ 고엽제후유증환자(수당지급대상자) 및 그 자녀 ⑥ 5.18민주유공자 및 그 자녀 ⑦ 특수임무유공자 및 그 자녀
			실용음악과, 경찰경호행정과는 모집 없음
	<b>추천자</b>	<b>전체 학과</b> 실용음악과, 글로벌실용무용과, 유티브융합과, 게임콘텐츠과, 유아교육과, 보건행정과, 경찰경호행정과 제외	학교장(1개 교교장은 수시1차, 2차 각각 10명까지만 추천가능) 교사, 단체장, 기관장, 협회장  기업대표(졸업이후 취업을 약정한 기업의 대표가 추천한 자)
			※ 특별전형자격(동일계, 자격증소지자, 취업자, 국가보훈대상자, 추천자 등)중 한 가지만 선택- 별도 명시과 제외 ※ 경찰경호행정과 특별전형은 지정된 자격증 (유단자 1단 이상) 소지지만 지원가능. (모집요강 별표 1참조)
	<b>외국어 특기자 전형</b>	<b>호텔조리과, 호텔제과제빵과, 뷰티아트과, 인테리어디자인과, 시각디자인과, 게임콘텐츠과, 항공관광경영과, 호텔경영과, 철도경영과</b>	• 다음 중 어느 하나에 해당하는 자 - TOEIC 600점 이상 - JPT 600점 이상 - HSK 4급 이상
정원외 특별 전형	<b>전문대졸 이상자</b>	<b>전체학과</b> 유아교육과 제외	• 4년제 대학 2년 이상 수료자(70학점이상 취득자) • 전문대학 이상 졸업(예정)자는 지원자 모두 입학 가능
	<b>농어촌 출신자</b>	<b>전체학과</b> 실용음악과, 글로벌실용무용과, 유티브융합과, 세무회계정보과, 마케팅경영과, 아동보육과 제외	• <b>유형1</b> 농어촌지역(읍·면지역) 또는 도서·벽지지역(태백시 포함)에 소재한 학교에서 중·고등학교의 모든 교육과정을 이수한 졸업(예정)자로서, 중·고등학교 재학기간 동안 학생본인, 부모가 모두 농어촌 지역 또는 도서·벽지지역에 연속하여 거주한 자 • <b>유형2</b> 농어촌지역(읍·면지역) 또는 도서·벽지지역(태백시 포함)에 소재한 학교에서 초·중·고등학교의 모든 교육과정을 이수한 졸업(예정)자로서, 초·중·고등학교 재학기간 동안 학생본인이 농어촌 지역 또는 도서·벽지지역에 연속하여 거주한 자 • 재학 중 행정구역이 '읍·면 지역'에서 '시 지역'으로 개편된 지역은 포함되나, 특수목적고 및 검정고시 출신자는 제외 • 농어촌대상지역 : 읍면 소재 고등학교 및 거주지가 농어촌 대상지역이며 지원자격은 연속된 연수만을 인정함
	<b>기초생활 수급자 및 차상위</b>	<b>전체학과</b> 실용음악과, 글로벌실용무용과, 유티브융합과, 항공관광경영과, 호텔경영과, 세무회계정보과, 마케팅경영과, 부동산과, 유아교육과, 아동보육과 제외	• 국민기초생활보장법 제2조 제1호에 따른 수급권자 및 같은 조 제11호에 따른 차상위계층 - 차상위계층 자격기준: 차상위 본인부담금 경감, 자활급여, 장애수당, 장애인연금, 차상위부기급여, 한부모가정지원사업, 우선돌봄 차상위 가구 중 하나 이상의 급여를 받고 있는 가구의 학생
	<b>특성화고 졸업 재직자 전형</b>	<b>전체학과</b> 유아교육과 제외	특성화고를 졸업하고 3년 이상(입학일 기준) 산업체 재직자

**2. 지원방법** 모든 과 전형 구분 없이 원서접수 3개까지 가능. (복수지원, 교차지원 가능)

**3. 제출서류** 필요서류 미제출시 성적사정 제외함

제출서류	기타사항
<b>특별전형</b>	
입학원서(공통)	제출하지 않음
학교생활기록부(공통)	2013년 2월 이전 졸업자는 제출(온라인 미동의자도 제출) 2013년 2월 이후 졸업자 중 학생부 정보를 제공하지 않는 고교출신은 제출(가까운 등(읍,면)사무소, 초·중·고등학교 등에서 팩스민원 신청으로 발급가능)
합격증명서 성적증명서	검정고시자료 대입전형자료 온라인 제공에 동의하지 않은 지원자 제출 2015년 1회차 시험부터 2020년 2회차 시험까지는 온라인 제공 동의 시 온라인 제공됨 ※합격증명서, 성적증명서는 가까운 시도교육청, 초·중·고등학교 등에서 팩스민원 신청 발급가능
자격증사본	자격증소지지만 제출(국가기술자격증 사본 또는 증빙서류)
재직증명서	취업경력자만 제출(김포대학교 또는 재직회사 양식, 4대 보험 가입확인서 중 1부 및 별표 2 참조) ① 건강보험자격득실확인서    ② 국민연금가입증명서 ③ 고용보험가입확인서        ④ 산재보험가입확인서
대학입학 특별전형 대상자 증명서	국가보훈대상자만 제출(보훈(지)청장이 발급)
추천서	추천 자격에 맞는 추천서 김포대학교 추천서 양식(별표 2참조) 또는 자체양식 가능
4대사회보험 사업장 가입내역 확인서	특별전형 기업대표 추천자만 제출하며 위 추천서를 첨부함 가입확인서는 4대 사회보험 정보연계센터 <a href="http://www.4insure.or.kr">www.4insure.or.kr</a> 발급
<b>외국어 특기자 전형</b>	<b>원본</b> 해당 외국어 성적표 어학 성적은 원서접수 마감일 {2020.12.07.(월)}까지 유효한 성적만 인정함

※ 각 지원자격별 가산점 대상자(모집요강 별지 1 참조)서류 제출.

## 정원의 전형

### 1. 지원자격

#### 농어촌 전형

- **[유형1]** 농어촌지역(읍·면지역) 또는 도서·벽지지역(태백시 포함)에 소재한 학교에서 중·고등학교의 모든 교육과정을 이수한 졸업(예정)자로서, 중·고등학교 재학기간 동안 학생본인, 부,모가 모두 농어촌 지역 또는 도서·벽지지역에 연속하여 거주한 자
- **[유형2]** 농어촌지역(읍·면지역) 또는 도서·벽지지역(태백시 포함)에 소재한 학교에서 초·중·고등학교의 모든 교육과정을 이수한 졸업(예정)자로서, 초·중·고등학교 재학기간 동안 학생본인이 농어촌 지역 또는 도서·벽지지역에 연속하여 거주한 자
- 재학 중 행정구역이 '읍·면 지역에서' '시 지역으로' 개편된 지역은 포함되나, 특수목적고 및 검정고시 출신자는 제외
- 농어촌대상지역 : 읍면 소재 고등학교 및 거주지가 농어촌 대상지역이며 지원자격은 연속된 연수만을 인정함
- 기타해당지역

지역	기타해당지역
<b>강원도</b>	고성군, 양구군, 양양군, 인제군, 영월군, 정선군, 철원군, 태백시, 평창군, 화천군, 홍천군, 횡성군, 삼척시
<b>경기도</b>	김포시, 광주시(송정동, 역동), 남양주시(도농동, 지금동, 호평동, 금곡동, 삼패동, 평내동), 안성시(금산동, 신소현동, 구포동, 발화동), 양주시(고암동, 덕계동), 오산시(원동, 청학동, 부산동), 용인시(역북동, 풍덕천동, 죽전동, 남동, 고림동, 유방동), 이천시(관동, 안흥동, 사음동, 증포동), 파주시(금농동, 야동동), 평택시(비전동, 신장동, 독곡동, 서정동, 지산동, 이충동, 장당동, 중앙동, 장안동, 세교동), 포천시(신읍동), 화성시(남양동)
<b>경상도</b>	군위군, 청송군, 양양군, 봉화군, 울릉군, 영덕군, 의성군, 청도군, 성주군, 예천군, 상주시, 문경시, 고령군, 의령군, 함양군, 하동군, 산청군, 합천군, 남해군, 거창군, 창녕군, 고성군, 영천시, 안동시
<b>인천광역시</b>	강화군, 옹진군
<b>전라도</b>	광양시(중동, 금호동), 나주시(교동, 영산동, 청동, 대호동, 삼영동, 용산동), 군산시(성산면), 남원시(향교동, 왕정동), 정읍시(흑암동, 상동), 김제시(서암동, 신평동), 곡성군, 신안군, 구례군, 보성군, 장흥군, 강진군, 진도군, 고흥군, 완도군, 담양군, 해남군, 함평군, 화순군, 무안군, 장성군, 영암군, 진안군, 임실군, 순창군, 무주군, 장수군, 고창군, 부안군
<b>충청도</b>	계룡시(금암동), 공주시(신관동, 중학동, 금학동, 중동, 금흥동, 반죽동, 웅진동), 논산시(내동, 취암동, 등화동, 부창동, 강산동), 보령시(내항동, 신희동, 죽정동, 대천동), 서산시(동문동, 석림동), 아산시(온천동, 풍기동, 권곡동, 용화동), 보은군, 괴산군, 영동군, 증평군, 단양군, 청양군, 금산군, 부여군

**기초생활수급자 및 차상위계층 전형**

국민기초생활보장법에 의한 기초생활수급자 및 차상위계층

**전문대학 이상 졸업(예정)자와 동등 이상 학력자 전형(정시만 해당)**

4년제 대학 2년이상 수료자의 경우 70학점이상 취득자

**재외국민, 외국인 전형(정시만 해당)**

고등교육법시행령 제29조 제2항 2호에 해당하는 자(6~7호는 제외)  
본교 국제교류처에서 별도 운영 (문의: ☎ 031)999-4624)

**특성화고 졸업 재직자 전형**

특성화고를 졸업하고 3년 이상(입학일 기준) 산업체 재직자

**2. 지원방법** 학과 전형 구분 없이 원서접수 3개까지 가능(복수지원, 교차지원 가능)

**3. 제출서류** 필요서류 미제출시 성적사정 제외함

제출서류	기타사항
<b>공통</b>	
입학원서	제출하지 않음
학교생활기록부	① 2013년 2월 이전 졸업자는 제출(온라인 미동의자도 제출) ② 2013년 2월 이후 졸업자 중 학생부 정보를 제공하지 않는 고교출신은 제출 ※학교생활기록부는 가까운 동(읍·면)사무소, 초·중·고등학교 등에서 팩스민원 신청 가능
합격증명서 1부 성적증명서 1부	검정고시자로 대입전형자료 온라인 제공에 동의하지 않은 지원자 제출 2015년 1회차 시험부터 2020년 2회차 시험까지는 온라인 제공 동의 시 온라인 제공됨 ※합격증명서, 성적증명서는 가까운 시도교육청, 초·중·고등학교 등에서 팩스민원 신청 발급가능
<b>농어촌</b>	
증명서 각 1부	•유형1 -중·고등학교 학교생활기록부 각 1부 -지원자 부·모의 주민등록초본(접수마감일 기준 최근 1개월 이내의 것으로 주소변동사항 전체가 기재된 것) 각 1부 -가족관계증명서 1부 (이혼가정의 경우 부 또는 모의 혼인관계증명서, 지원자 본인의 기본증명서 추가 제출)  •유형2 -초·중·고등학교 학교생활기록부 각 1부 -지원자의 주민등록초본(접수마감일 기준 최근 1개월 이내의 것으로 주소변동사항 전체가 기재된 것) 1부
<b>기초생활 및 차상위</b>	증명서 기초생활수급자 및 차상위 확인서(아래 서류 중 1부) ① 기초생활수급자증명서(본인) ② 차상위계층 확인서 ③ 한부모가정 증명서
<b>전문대졸</b>	증명서 각 1부 최종학교졸업증명서 1부, 최종학교성적증명서 1부
<b>재외국민</b>	증명서 국제교류처 별도 문의 Tel. 031)999-4624
<b>특성화고 졸업재직자</b>	증명서 재직증명서(김포대학교 또는 재직회사 양식, 4대 보험 가입확인서 중 1부 및 별표 2 참조) ① 건강보험자격득실확인서 ② 국민연금가입증명서 ③ 고용보험가입확인서 ④ 산재보험가입확인서 ※현재 근무지에서 근무기간 3년 미만 시 해당기간 경력증명서 추가 제출



# 05 실기고사

실용음악과, 글로벌실용무용과, 유튜브융합과 실기고사는 일반전형만 실시하고, 전문대학이상, 특성화고졸 재직자 등 정원 외 전형은 실기고사를 실시하지 않음.

## 실기고사 일정

전형구분	실기고사	실기시험 일정	개인별 고사시간
수시1차	실용음악과, 글로벌실용무용과, 유튜브융합과	2020.10.22.(목)	2020.10.20.(화) 홈페이지 게시
수시2차	실용음악과, 글로벌실용무용과, 유튜브융합과	2020.12.10.(목)	2020.12.08(화) 홈페이지 게시
정시	실용음악과, 글로벌실용무용과, 유튜브융합과	2021.01.21.(목)	2021.01.19(화) 홈페이지 게시

## 실용음악과 실기고사 종목 및 방법

구분	구분	실기내용	시험시간	유의사항	
수시 1,2차 및 정시 공통	보컬	보컬	자유곡 1곡	3분 이내	- 반주용 CD나 USB 또는 반주자 동반 가능 (수험생 본인이 직접 반주가 가능) - 악보 사본 5부 지참(실기전형 당일 제출)
		뮤지컬			
		싱어송라이터	자작곡 1곡		
	기악	피아노	자유곡 1곡	3분 이내	- 개인악기 지참(피아노, 앰프, 드럼 제외)
		기타	주어진 코드진행에 따라 조건 연주		- 반주용 CD나 USB 또는 반주자 동반 가능 - 악보 사본 5부 지참(실기전형 당일 제출)
		베이스			
		드럼	자유곡 1곡, 주어진 리듬 패턴으로 연주		
		그 밖의 악기 (관악기, 현악기)	자유곡 1곡		
	K-POP 댄스 퍼포먼스	힙합, 하우스, 왁킹, 락킹, 비보이, 팝핀, 재즈댄스, 댄스스포츠 중 택1	자유댄스 1곡	3분 이내	- CD 또는 USB 형태의 음악(MP3) 준비
	컴퓨터 음악	컴퓨터음악	컴퓨터로 작업한 자작곡 제출 및 본인 작업 확인 테스트	3분 이내	- CD 또는 USB 제출(실기전형 당일 제출)
작곡	작곡	자작곡 1곡 연주 (악기 자유 선택) 및 주어진 코드진행 연주	3분 이내	- 반주용 CD나 USB 또는 반주자 동반 가능 - 악보(자작곡)사본 5부 지참(실기전형 당일 제출)	

## 글로벌실용무용과 실기고사 종목 및 방법

구분	구분	실기내용	시험시간	유의사항
수시 1,2차 및 정시 공통	힙합, 비보이, 하우스, 락킹, 팝핀, 왁킹, 코레오, 걸리쉬, K-POP, 재즈댄스, 댄스스포츠, 크럼프, 벨리댄스 중 택1	자유댄스 1곡	3분 이내	CD 또는 USB 형태의 음악(MP3) 준비

## 유튜브융합과 실기고사 종목 및 방법

구분	구분	실기내용	시험시간	유의사항
수시 1,2차 및 정시 공통	실용음악, 실용무용, 호텔조리, 호텔제과제빵, 뷰티아트, 인테리어디자인, 시각디자인, 게임콘텐츠, 호텔경영, 항공관광경영, 철도경영 중 택1	크리에이터 재능을 보여 줄 수 있는 자유 표현(카메라테스트) 주제 예시 : 노래, 악기, 댄스, 뷰티, 푸드, 게임, 호텔소개, 관광안내, 세계의 도시철도 등 기타 자유 주제	3분 이내	CD 또는 USB 형태의 음악 사용 가능



## 참고사항

- ① **준비물** : 신분증, 수험표, 악보 5부 및 음원(CD 또는 USB)  
※ (공통)CD 또는 USB 제출시 반드시 입시곡만 담은 것(스마트폰, MP3 Player 사용불가)
- ② **본인확인** : 사진이 부착된 신분증 반드시 소지(주민등록증, 학생증, 운전면허증, 여권) - 학원증은 불가
- ③ 수험번호와 실기종목을 모르는 학생은 홈페이지 - 입학안내 '원서접수확인' 에서 확인할 수 있음
- ④ 실기고사 시험시간(3분 이내)은 심사위원에 의해 정해지며, 추가적인 테스트를 요구 받을 수 있음
- ⑤ 실기시험 미응시자와 실기성적 기준 이하 자는 사정 제외 불합격처리함
- ⑥ 실기시험 미응시자는 종료 이후 실기고사료 15,000원이 원서접수 시 작성한 계좌로 환불됨
- ⑦ 장애수험생의 경우 수험의 편의를 위하여 교육기관 내에서 보조인력 및 이동용 보장구 제공(문의 : 031-999-4702)
- ⑧ 실기고사 시간 변경 문의(☎031-999-4702)

## 06 선발방법

구분	선발 및 처리기준
선발방법	<ul style="list-style-type: none"> <li>- 성적반영 기준에 의거 전형별 학과별 모집정원의 100%를 성적순으로 선발</li> <li>- 특별전형지원자(특성화 고등학교 출신자, 자격증 소지자, 취업자, 국가보훈대상자, 추천자)는 지원 자격에 구분이 없이 성적순위에 의해 통합하여 사정</li> <li>- 차수별 총원 시 자원이 부족한 경우 일반전형과 특별전형간 정원을 조정</li> <li>- 수시1차 지원 미달인원은 수시2차에서 모집, 수시 추가합격 등록마감 후 결원발생 시 정시모집 일반전형에서 충원</li> </ul>
동점자 처리기준	- 총점이 동점일 경우에는 별도의 선발기준에 따라 선발

## 07 합격자 발표 및 등록

구분	합격자 발표 및 등록 내용
합격자 발표	<ul style="list-style-type: none"> <li>• 발표일시 - 수시1차 : 2020.11.05.(목) 오전 9시 예정 - 수시2차 : 2020.12.24.(목) 오전 9시 예정 - 정 시 : 2021.02.04.(목) 오전 9시 예정</li> <li>• 발표방법 : 김포대학교 홈페이지(www.ukp.ac.kr)</li> </ul>
등록확인 예치금 납부	<ul style="list-style-type: none"> <li>• 납부기간(수시1, 2차 동일) : 2020.12.28.(월)오전9시부터 2020.12.30.(수) 오후4시까지 ※등록기간 내에 등록금을 납부하지 않으면 자동포기로 간주함 수시합격자는 '예치금' 200,000원을 납부 후, '본 등록금'의 잔여금액으로 2회에 걸쳐 납부하며, 정시합격자는 최종 등록 기간 내 1회에 '본 등록금'을 일괄 납부함</li> </ul>
등록확인 예치금	200,000원
등록절차	<p>합격자는 김포대학교 홈페이지 → 합격자조회 → 합격자확인 → 등록확인 예치금 고지서 → 고지서 내 가상계좌(받는분-학생이름)로 예치금 입금(이체) - 본 계좌는 해당 학생만 사용하므로 보내는 분은 누구든 상관없음</p>
예치금 납부 확인	<p>등록확인 예치금 납부 후 반드시 김포대학교 홈페이지에서 납부 완료 확인을 할 것 ※입금 부주의로 인한 불이익은 지원자의 책임 ※등록확인 예치금 납부영수증은 김포대학교 홈페이지에서 발급</p>
최종 등록 안내	<ul style="list-style-type: none"> <li>• 최종 등록기간 : 2021.02.08.(월)~2021.02.10.(수) 오후4시까지</li> <li>• 2021.02.01.(월)에 김포대학교 홈페이지(www.ukp.ac.kr)에서 등록금 납부고지서를 확인하고 최종 등록기간에 반드시 등록확인 예치금을 제외한 잔액을 납부(등록)하여야 함 ※최종 등록기간 내에 전액 등록금(예치금을 제외한 나머지 금액)을 납부하지 않으면 자동포기로 간주되어 입학이 취소됨 (별도의 공지를 하지 않으므로 주의하여 전액 등록을 하여야 함)</li> </ul>

※ 신입생은 입학학기(2021학년도 1학기)에 휴학 불가  
(단, 4주(28일) 이상의 입원치료를 요하는 질병, 병역의무 이행, 임신·출산·육아를 위한 경우에는 예외)

## 08 추가합격자 발표 및 등록

구분	합격자 발표 및 등록 내용
추가 합격자 발표	<ul style="list-style-type: none"> <li>• 발표일시                             <ul style="list-style-type: none"> <li>- 수시1·2차 동시 : 2020.12.31.(목)부터 2021.01.06.(수) 오후 9시까지</li> <li>- 정시 : 2021.02.11.(목)부터 2021.02.28.(일) 18시까지</li> </ul> </li> <li>• 발표방법 : 추가합격 대상자에게 개인별 전화 통보</li> <li>• 인터넷 원서접수 시 기재한 본인 연락처로 전화 통보하여 본인의 등록의사를 확인하며, 추가합격 통보 시 등록포기 의사를 밝힌 경우, 입학허가가 취소되며 반복할 수 없음                             <ul style="list-style-type: none"> <li>※ 본인에게 연락이 안 될 경우 기재된 가족에게 연락하여 등록의사를 확인하며, 본인과 통화한 것 과 같은 효력을 가지며 불통 시 불합격 처리됨</li> </ul> </li> </ul>
예치금 납부	납부일자 : 추가합격 통보 시 안내함 ※ 합격증 및 고지서 확인 : 김포대학교 홈페이지(www.ukp.ac.kr)
등록확인 예치금	수시1·2차 추가합격 만 해당 : 200,000원
등록절차	'7. 합격자 발표 및 등록' 참조
예치금 납부 확인	
최종 등록 안내	

※ 미등록 충원을 위한 예비후보자 발표 및 충원은 사정 방법에 따라 전형별, 학과별 성적순으로 충원함

## 09 등록(입학)포기 및 등록금(예치금)환불

구분	입학포기 및 등록금(예치금) 환불 방법
포기신청	김포대학교 홈페이지(www.ukp.ac.kr) → 입학안내 → 등록금 환불 신청 안내
신청마감	2021.2.28.(일) 오전11시까지(주말 및 공휴일은 온라인 신청은 가능하나 반환되지 않음) ※ 마감시간 이후 입학포기 및 반환신청을 접수하지 않으며, 자퇴 신청에 의해 자퇴 처리함
반환방법	<ul style="list-style-type: none"> <li>• 반환 신청하면 본인이 원서접수 시 입력한 계좌번호로 입금</li> <li>• 오전11시 이전에 신청한 경우에는 오후 3시경 반환 예정</li> <li>• 오전11시 이후에 신청한 경우에는 익일 오후12시경 반환 예정(주말 및 공휴일은 제외)                             <ul style="list-style-type: none"> <li>※ 한국장학재단 대출자는 장학재단 반환지침에 따름</li> </ul> </li> </ul>
반환금액	등록금(예치금) 전액 ※ 입학 이후에는 '학교수업료 및 입학금에 관한 규칙'에 따름(아래 표 참고)
유의사항	입학 이후부터 등록금 반환신청자는 자퇴로 처리되므로 타 대학과의 이중등록이 발생하지 않도록 유의 ※ 이중등록은 입학 후라도 입학취소 사유에 해당함 ※ 수시모집에 합격한 자(최초합격자 및 충원합격자)는 등록여부에 관계없이 정시모집 및 추가모집에 지원할 수 없음 ※ '10. 불합격 처리 및 입학허가 취소' 사항 참고

※ 입학 이후 등록금 반환은 아래 '학교수업료 및 입학금에 관한 규칙'에 따름

반환사유발생일	반환금액
학기 개시일부터 30일까지	수업료의 6분의 5 해당액
학기 개시일에서 30일이 지난 날부터 60일까지	수업료의 3분의 2 해당액
학기 개시일에서 60일이 지난 날부터 90일까지	수업료의 2분의 1 해당액
학기 개시일에서 90일이 지난 날	반환금액 없음

# 10 불합격 처리 및 입학허가 취소

구분	불합격 처리 및 입학허가 취소 기준
사정 제외	❶ 지원자격에 미달된 자 ❷ 우리대학에 이종으로 지원한 자 ❸ 제출서류가 허위로 기재한 사실이 발견되거나, 기타 부정한 행위를 한 자 ❹ 제출기한 내 서류 미제출자 ❺ 실기고사에 결시한 자
등록 및 기타사항 위반	❶ 등록기간 내에 등록을 하지 않은 자('7. 합격자 발표 및 등록' 참조) ❷ 추가합격자 중 전화 불가능한 자
이종등록 위반	수시 및 정시모집 합격자가 총원합격자 발표기간 중 다른 대학의 총원합격 통보를 받은 경우 합격자는 등록을 원하지 않는 대학에 대해 해당 기간 내 등록 포기 의사를 즉시 전달하여야 함
지원방법위반 및 입학부정사실	부정한 방법으로 합격 또는 입학한 사실이 확인될 경우에는 입학한 후라도 합격 또는 입학을 무효로 한다.

※ 신입생 모집요강에 명시되지 않은 사항은 본 대학 입학전형관리위원회의 심의와 결정에 따름

# 11 신입생 등록금 예시

학과명	입학금	수업료	학생회비	동문회비
실용음악과(3년제), 글로벌실용무용과, 유튜브융합과	410,000	3,656,000	2년제 (80,000)	2,3년제 (10,000)
뷰티아트과	410,000	3,500,000	~	
호텔조리과, 호텔제과제빵과	410,000	3,404,000	3년제 (120,000)	
게임콘텐츠과	410,000	3,400,000		
인테리어디자인과, 시각디자인과, 항공전기전자과(3년제), 로봇자동화과, 전기자동차과 컴퓨터소프트웨어과(3년제), 사이버보안과(3년제) 멀티미디어과(3년제)	410,000	3,304,000		
항공관광경영과, 호텔경영과, 철도경영과, 세무회계정보과, 마케팅경영과, 부동산과, 유아교육과(3년제), 보건복지과(3년제), 보건행정과(3년제), 경찰경호행정과, 아동보육과	410,000	2,806,000		

※ 위 금액은 2020학년도 금액으로 2021학년도에는 일부 변경될 수 있음  
 ※ 수시 합격자는 예치금 납부 일에 200,000원을 납부 후 본 등록금 납부 일에 잔여금액을 납부하며, 정시 합격자는 본 등록금 납부 일에 위 금액을 일괄 납부함(분납 및 카드수납 불가)  
 ※ 위 입학금과 학생회비, 동문회비는 신입생 1학년 1학기에만 납부함

**별표 1 특별전형에 지원할 수 있는 고등학교 학과, 자격증 종목, 추천서 등**

국가기술자격, 국가전문자격에 해당 발행된 자격증 이상 소지자 중심으로 인정함  
단, 일부 학과의 경우 추가사항은 자격증명과 별도표시로 발행기관 명시

계열	학과명	고등학교 학과 (동일계 학과)	자격증 종목 등
한류 문화 관광 학부	인테리어디자인과	일반고를 제외한	• 국가기술자격, 국가전문자격에 해당 발행된 자격증 이상 소지자
	시각디자인과	특성화고(구 전문계) 출신 및	
	뷰티아트과	직업과정위탁반 이수자	• 국가기술자격, 국가전문자격에 해당 발행된 자격증 이상 소지자 • (사)뷰티관련기관에 해당 발행된 자격증 이상 소지자
	호텔조리과		• 국가기술자격 : 한국산업인력관리공단 식음료품 관련 자격증 이상 소지자 (한식, 양식, 중식, 일식, 복어, 조주, 제과, 제빵 등)
	호텔제과제빵과		
	항공관광경영과		• 국가기술자격, 국가전문자격에 해당 발행된 자격증 이상 소지자 • 국가공인민간자격 : (사)한국외국어평가원, 대한상공회의소, 한국세무사회
	호텔경영과		• 기타 : 전국규모(4년제 대학, 영자신문사)의 영어 경시대회입상자, TOEIC 470, TOEIC-S LV4, OPIC IL, JPT 450, JLPT N4, HSK 2급 이상
인문 사회 경영 학부	철도경영과		
	세무회계정보과	일반고를 제외한	• 국가기술자격, 국가전문자격에 해당 발행된 자격증 이상 소지자
	마케팅경영과	특성화고(구 전문계) 출신 및	• 국가공인민간자격 : (사)한국외국어평가원, 대한상공회의소, 한국세무사회
	부동산과	직업과정위탁반 이수자	• 기타 : 전국규모(4년제 대학, 영자신문사)의 영어 경시대회입상자, 경영/마케팅/서비스/광고홍보 관련 국가 · 지자체 · 기업 · 협회 주최 공모전 입상자 TOEIC 470, TOEIC-S LV4, OPIC IL, JPT 450, JLPT N4, HSK 2급 이상
	보건복지과		• 국가기술자격, 국가전문자격에 해당 발행된 자격증 이상 소지자 • 국가전문자격 : 교육부, 보건복지부, 여성가족부 관련 자격증 이상 소지자
	이동보육과		• 기타 : 간호조무사 자격증
CIT 융합 학부	경찰경호행정과	동일계 모집 없음	• 민간자격(아래 발행기관 1단 이상) - 대한체육회 정가맹단체(6개) : 대한검도회, 대한공수도연맹, 대한우슈(कु무)협회, 대한유도회, 대한태권도협회(국기원), 대한택견연맹 - 합기도 및 기타 무도단체 : 경찰청 가산점 등록협회
	로봇자동화과	일반고를 제외한	• 국가기술자격, 국가전문자격에 해당 발행된 자격증 이상 소지자
	전기자동차과	특성화고(구 전문계) 출신 및 직업과정위탁반 이수자	• 국가공인민간자격 : (사)한국정보통신진흥협회, 한국인터넷진흥원, 한국정보화진흥원, 한국정보통신자격협회, 한국생산성본부(ITQ)
	항공전자전자과		• 국가기술자격, 국가전문자격에 해당 발행된 자격증 이상 소지자 • 국가공인민간자격 : (사)한국정보통신진흥협회, 한국인터넷진흥원, 한국정보화진흥원, 한국정보통신자격협회, 한국생산성본부(ITQ)
	컴퓨터소프트웨어과		• 기타 : 전국 규모의 모형 항공기대회 입상자
	멀티미디어과		• 국가기술자격, 국가전문자격에 해당 발행된 자격증 이상 소지자 • 국가공인민간자격 : (사)한국정보통신진흥협회, 한국인터넷진흥원, 한국정보화진흥원, 한국정보통신자격협회, 한국생산성본부(ITQ)
	사이버보안과		• 국가기술자격, 국가전문자격에 해당 발행된 자격증 이상 소지자 • 국가공인민간자격 : (사)한국정보통신진흥협회, 한국인터넷진흥원, 한국정보화진흥원, 한국정보통신자격협회, 한국생산성본부(ITQ) • 기타 CISSP-ISC2(한국CISSP협회)/CISA-한국정보시스템감사통제협회 정보보안기사/산업기사-한국인터넷진흥원, CISM-한국정보시스템감사통제협회/ CPPG-한국CPO포럼, 국가공인정보시스템감리사-한국정보화진흥원/ PMP-PMITIL-ITIL(itSMF Korea)/ 산업보안관리사-한국산업기술보호협회 해킹보안전문가-한국해킹보안협회/국가공인ERP정보관리사-한국생산성본부
계열	학과명	추천 종류	
공통	전체학과 실용음악과, 글로벌실용무용과, 유아보육학과, 게임콘텐츠과, 유아교육과, 보건행정과, 경찰경호행정과 제외	① 학교장(1개 교교장은 수시1차, 2차 각각 10명까지만 추천가능) ② 교사 ③ 단체장 ④ 기업대표 ⑤ 기관장 ⑥ 협회장	

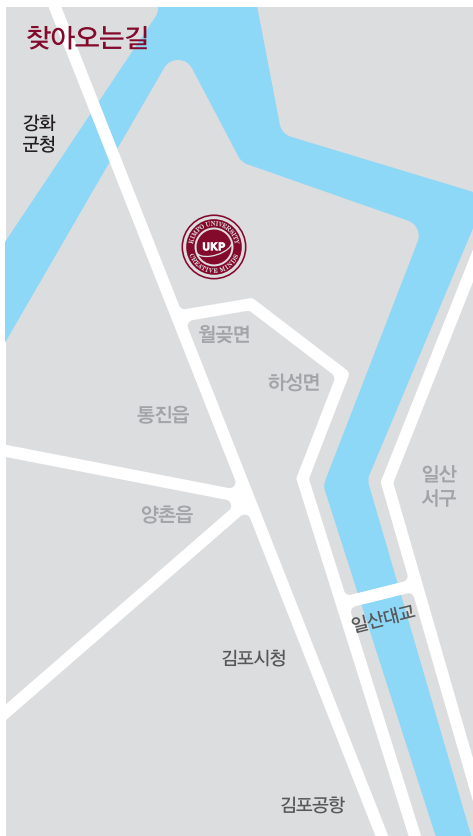
※ 고등학교 학과의 명칭과 자격증의 명칭이 변경된 경우 동일한 것으로 판단되면 모두 인정함.

※ 자동차 운전면허증은 해당 없음.

**Tip.** 특성화고 출신자는 동일계(추가 제출서류 불필요)로 지원하고, 자격증 종목 또는 추천자 지원은 일반고 출신자 중 특별전형을 신청하는 지원자 또는 가산점이 해당되는 지원자가 신청함.



# KIMPO UNIVERSITY



## 🚆 김포도시철도

| 운행시간 | 평일 05:30 ~ 다음날 01:00 휴일 05:30~00:00

고객서비스센터  
031-8048-1543

| 운행간격 | 출퇴근 시간 3분간격 (그외 6~10분간격)

### 김포골드라인 노선도



## 🚗 자가용

**서울방면** 김포공항로 → 올림픽도로 → 김포한강신도시도로 → 마송 → 김포대학교  
강변북로 → 자유로 → 일산대교 → 마송 → 김포대학교

**은평, 덕양 방면** 자유로 → 일산대교 → 마송 → 김포대학교

**인천** 인천시청 → 인천C방면 → 수도권제2순환고속도로(인천-김포) → 서김포통진IC → 마송 → 김포대학교  
주안 → 인천C방면 → 수도권제2순환고속도로(인천-김포) → 서김포통진IC → 마송 → 김포대학교  
부평 → 송내IC → 김포IC → 김포한강신도시도로 → 마송 → 김포대학교  
부평 → 중동IC → 김포IC → 김포한강신도시도로 → 마송 → 김포대학교

**일산** 행신, 화정, 탄현, 대학, 운정, 금촌 → 일산대교 → 김포한강신도시 → 마송 → 김포대학교



  대중교통

지역	버스번호	탑승장소[하차, 환승] / 경유지
서울방면	지하철 [강남]	9호선 3000번, 88번
	김포운수 [서울역]	M6117번 [직행]
	강화운수 [신촌]	3000번 [직행]
	강화-김포 운수 [영등포]	88번 [일반]
		60-3번 [일반]
	김포운수 [당산]	8600번 [직행]
일산방면	고양교통 96번 시내일반	
	고양교통 97번 시내일반	
인천방면	선진버스 [계양]	81번 [일반]
		81-1번 [일반]
	선진버스 [인천]	800번 [일반]
부평방면	선진버스 90번 시내일반	
문의처	강화운수(주) 032-933-2533 김포운수(주) 031-983-8245	3000번, 88번 선진버스(주) 032-933-6801 고양교통(주) 031-997-9590
		800번, 90번 96번, 97번

MAIN ENTRANCE TO GLOBAL EDUCATION

세계를 움직이는 힘! 김포대학교

KIMPO UNIVERSITY



# 너는 뭐다 오고 싶다 김포대학교



**김포대학교**  
KIMPO UNIVERSITY

10020 경기도 김포시 월곶면 김포대학로 97

Tel 031.999.4114 Fax 031.989.4387 www.ukp.ac.kr

입학상담 학생팀

Tel 031.999.4702~6

Fax 031.999.4709

김포대학교 입시정보

<https://ukp.ac.kr/admissions>

전국 137개 전문대학 입시정보

[www.procollege.kr](http://www.procollege.kr)

대입정보포털

(4년제 대학 198개, 전문대학 137개 등 총 335개)

[www.adiga.kr](http://www.adiga.kr)