

MAIN ENTRANCE TO GLOBAL EDUCATION
세계를 움직이는 힘! 김포대학교



2022 김포대학교
수시·정시 입학안내
KIMPO UNIVERSITY

입시문의
Tel 031.999.4702~7 Fax 031.999.4709 www.ukp.ac.kr



김포대학교
KIMPO UNIVERSITY

K I M P O U N

MAIN ENTRANCE TO
GLOBAL EDUCATION

—
세계를
움직이는
힘!
—



I V E R S I T Y

Contents

- 04 대학안내
- 12 계열 및 학과소개
- 28 전형일정
- 29 모집인원
- 32 전형별 지원자격 및 제출 서류
- 35 학생부 및 대학수학능력시험 성적반영
- 39 실기고사 세부사항
- 41 합격자 발표 및 등록
- 41 추가합격자 발표 및 등록
- 42 등록(입학)포기 및 등록금(예치금)환불
- 42 불합격 처리 및 입학허가 취소
- 42 신입생 등록금 예시
- 46 찾아오는 길



KIMPO UNIVERSITY



VISION HOPE 2025

VISION

혁신교육으로 미래 인재를
양성하는 글로벌 대학

전략목표



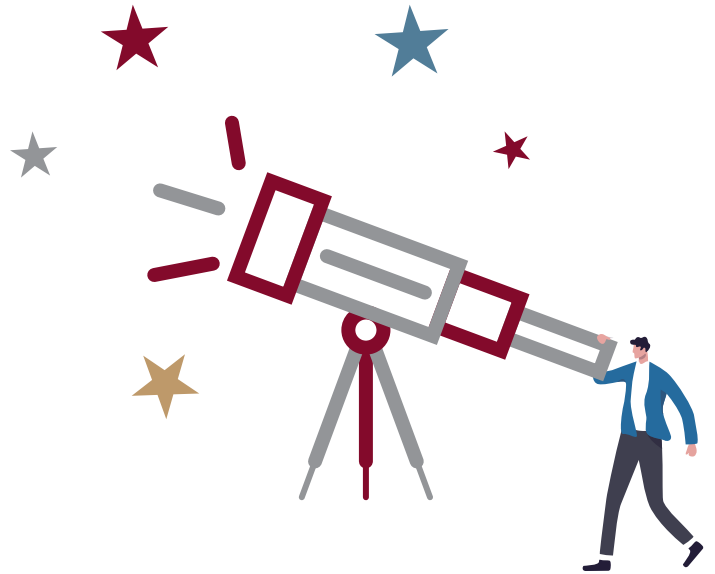
교육목표

열린 평생교육을 지향하는 본 대학은 대한민국 교육의 근본 이념과 직업교육 각 분야의 전문적인 지식과 이론을 교수·연구하고 재능을 연마하여 국가 발전에 필요한 전문 직업인 양성을 목적으로 합니다.

건학이념

정보산업사회의 고도화라는 시대적 흐름에 부응하며, 지와 덕을 겸비한 인간 형성을 바탕으로 실용적인 이론과 기술을 연마하게 하여 국가와 사회 발전에 공헌할 수 있는 전문 직업인을 양성하는 데 있습니다. 즉, 끝없는 진리 탐구와 기술 혁신을 통하여 다가오는 21세기의 세계화 시대에 요구되는 중견 직업인은 물론 창의력을 갖춘 전문 기술인을 양성함으로써 거리의 발전과 새 역사 창조에 이바지하고자 합니다.

인재상 / 핵심역량



전략방향 / 12대 전략과제



50개 실행과제

더 큰 세상을 꿈꾸다!

김포대학교는 학생들이 글로벌 역량을 키울 수 있는 다양한 프로그램을 운영하여 세계와 소통하고 세상을 움직이는 글로벌 엘리트로 성장하는데 최상의 지원을 하고 있습니다.



글로벌 캠퍼스 조성 2022 완공

‘혁신교육으로 미래 인재를 양성하는 글로벌 대학’의 비전으로 대학의 글로벌 시대 경쟁력 강화를 위해 2022년 완공을 목표로 서울과 근접한 김포 한강 신도시의 모담공원과 한강생태공원 등의 자연녹지공간 및 아트빌리지 등 생활편의 인프라가 풍부하게 갖추어진 운양동 일대에 3,000평(9,912㎡) 규모의 글로벌 캠퍼스를 조성 중에 있습니다. 교육의 패러다임을 혁신하여 새로운 시장에 진입할 미래 인재 양성을 위한 글로벌 스탠다드의 교육 시설 및 기숙사, 산업수요 맞춤형 현장교육과정 운영을 위한 시설, 학생 편의시설, 지역사회 기여를 위한 공유시설 등 최신의 인프라를 구축해 재학생은 물론 우수한 외국인 유학생 유치에 통해 대학의 특성화&글로벌화 전략을 강화하고 있습니다.



K-Culture 인프라 확충

4차 산업혁명 시대 급변하는 교육환경과 K-Culture의 세계적인 확산에 대응할 수 있는 교육 프로그램 운영 인프라 확충

Residential College 시스템 도입

글로벌 스탠다드에 부합하는 Residential College 시스템 도입을 통해 재학생 및 다양한 교육수요자를 위한 학생복지시설 및 수용시설 확보

지역사회 친화적 캠퍼스 운영

지역사회와 지역주민을 위한 개방형 교육 및 복지시설 운영 인프라 확보

현장중심 기반 교육 강화

산업체 니즈를 반영한 산업수요맞춤형 교육과정을 산업체와 협업하여 학생들의 실무 역량 및 취창업 역량 강화

글로벌 네트워크 강화

한국무역협회 한류 교육서비스 부문 '지식 노하우 수출산업 3대 성공사례'로 선정된 경쟁력 있는 K-Culture 특성화 고등교육 기관으로서 외국인 유학생 유치 및 해외 산업체와 교육기관과의 네트워크 강화

지자체 협력 강화

정부 및 지자체와 협력하여 중고생 대상 K-Culture 직업교육 체험을 위한 지역 중심 교육시설을 운영하여 사회적 기여와 협력 강화

최신 기숙사 / 2022 완공

500명의 학생들을 수용할 수 있는 최신 기숙사 시설과 글로벌 스탠다드에 맞춘 학생 커뮤니티 시설을 갖추고 있습니다.

Global Standard Global Talent Global Vocational University



국제교류 네트워크

AUSTRALIA

- Central Queensland University
- The University of Newcastle

BULGARIA

- Sofia University

CANADA

- Georgian College
- Cambrian College

CHINA

- Changzhou Institute of Light Industry Technology
- China Henan Province Ningling High School
- China Jilin Province Occupation Senior High School

- China Kunming First Occupation Secondary Specialized School
- China Yunnan Teachers University
- China Yunnan Vocational School
- College of Chemical Technology
- Dalian Commercial Capital College
- Hebei College of Science and Technology
- Kunming Wuhua Experimental High School
- Kunming University
- Linyi Angel Occupation Technical School
- MiddleSchool/Qingdao The Management of City Medium Professional Occupation
- North China Electric Power University
- Qingdao The Star Of Hope Foreign Language Training School
- Qufu Teachers University
- Rizhao Vocational and Technic College

- Shandong Yantai Gansa Korean Language School
- Shandong Province Weifang Commercial School
- Shandong Province Weifang Teachers School
- The People's Republic of China Hainan Foreign Language College of Professional Education
- The People's Republic of China Hainan Province Sanya Technical School
- The People's Republic of China Ning'er County Occupation Senior High School
- The People's Republic of China Yunnan Province Pu'er Senior School
- Weifang Ocean Chemical Engineering School

국제교류

김포대학교는 4차 산업혁명 시대에 글로벌 마인드와 핵심역량을 갖춘 미래인재를 양성하기 위해 해외 유수의 대학 및 산업체들과 활발한 교류 협력 관계를 맺고 있습니다. 해외 어학연수 및 대학과의 학생 교류 및 해외 봉사활동, 해외 산업체에서의 글로벌 현장학습, 외국인 유학생과의 버디 프로그램 운영 등 재학생의 글로벌 역량 강화 및 해외 취업 시장을 위한 직업 기초 교육을 제공하고 있습니다.



- Yunnan College of Tourism Vocation
- Zibo Industrial School

IRELAND

- Dundalk Institute of Technology

JAPAN

- Higashi Nippon International University
- MALAYSIA
- Nilai College

MONGOLIA

- 23rd Foreign Language High School of Mongolia
- NEW ZEALAND
- Christ Church Polytechnic

PHILIPPINES

- Baguio University
- SEN.RENATO "Companero" Cayetano Memorial Science & Technology High School
- Systems Plus College
- Trinity College of Quezon City

RUSSIA

- Novosibirsk State Conservatoire
- Novosibirsk State Academy of Economics and Management
- Novosibirsk State Technical University

TAIWAN

- Chin Hwa High School

USA

- Hawaii Pacific University
- Loyola Marymount University-LA
- Marylhurst University
- University of Wisconsin-Milwaukee
- Utah Valley State College

VIETNAM

- Hochiminh City University of Foreign
- Language Information Technology
- Thuduc College of Technology & Profession



국제교류 프로그램



한국어 연수과정 (정규 및 단기과정-온오프라인)

김포대학교는 글로벌 인재 육성을 목표로 국제교류 사업의 활성화를 위하여 다년간의 부단한 노력을 통해 교육부로부터 '한국어 우수 프로그램 운영 대학'으로 선정된 바 있는 차별화된 한국어 교수법을 보유하고 있습니다. 10주로 구성된 정규과정뿐 아니라 TOPIK(한국어능력시험) 취득반, 대학진학 예비반, 외국대학 한국어교사 방학 집중 한국어 및 한국문화체험 연수반 등 모듈화된 수요자 맞춤형 단기 집중 과정을 운영하고 있으며 온라인 교육과정도 제공하고 있습니다.

한국어수업 및 K-Culture 융복합 프로그램 (온오프라인)

K-Culture 특성화 교육과정인 K-POP, K-BEAUTY, K-FOOD의 국제화 융합 프로그램과 한국어 수업의 콜라보레이션을 통한 한국어 및 한국 문화 체험 프로그램을 상시 운영하고 있으며 온라인 교육과정도 제공하고 있습니다.

외국인 유학생 학부과정 프로그램

국내 재학생의 해외 간접 체험의 기회 확대와 외국인 유학생의 빠른 생활 적응 등을 위하여 외국인 유학생과 재학생을 1:1로 매칭·연계하는 프로그램으로 재학생의 경우 사회봉사 프로그램과 연계하여 사회봉사 학점을 인정받을 수 있도록 지원하고, 유학생의 경우 한국 문화에 빠르게 경험하고 적응할 수 있도록 지원하고 있습니다.

외국인 유학생 버디 프로그램

국내 재학생의 해외 간접 체험의 기회 확대와 외국인 유학생의 빠른 생활 적응 등을 위하여 외국인 유학생과 재학생을 1:1로 매칭·연계하는 프로그램으로 재학생의 경우 사회봉사 프로그램과 연계하여 사회봉사 학점을 인정받을 수 있도록 지원하고, 유학생의 경우 한국 문화에 빠르게 적응하고 경험할 수 있도록 지원하고 있습니다.

글로벌 어학 및 직무연수 프로그램

김포대학교는 어학 및 전공 관련 능력 향상, 해외 문화체험 및 장래 해외 취업 등을 희망하는 재학생을 글로벌 장학생으로 선발하게 및 동계 방학기간 중 영어권 국가, 중국, 일본 등 본교와 자매결연 및 학생 교류 협약을 체결한 대학 및 기관으로 파견해 연수를 진행하는 프로그램으로 매년 100여 명의 재학생들을 선발해 각 언어권 국가로 파견함으로써 글로벌 커리어 향상에 기여하고 있습니다.

글로벌 현장학습 프로그램

김포대학교는 급변하는 국내 환경과 세계 산업의 변화에 빠르게 적응하고자 호주, 영국, 일본, 캐나다 등을 대상으로 전공 관련 현장실습, 해외취업, 해외 대학 진학 등을 희망하는 재학생을 선발하고 해외 현지 대학과 산업체 등으로 파견하여 국제 감각 및 실무능력 배양 교육하고 학점인정을 통해 글로벌 실무 인재양성에 앞장서고 있습니다.

해외취업 프로그램

김포대학교는 해외 산업체와의 글로벌 산학협력으로, 졸업예정자 중 해외 취업을 희망하는 재학생을 선발, 파견하여 전공 언어 및 해외취업을 위한 집중 연수를 진행하고 있습니다. 이는 파견 국가 현지 산업체로 취업을 연계하는 프로그램으로서 글로벌 인재로 성장할 수 있도록 지원하는 제도입니다.

해외 봉사 프로그램

김포대학교는 해외 봉사활동을 통해 글로벌 시대의 미래 인재에게 필요한 기본소양을 기를 수 있는 프로그램을 운영하고 있습니다. 해외 봉사 프로그램은 재학생을 대상으로 해당국의 지역사회가 지닌 직면 과제들을 이해하고 교육, 노력 봉사와 문화교류를 통해 글로벌 인재로 거듭날 수 있도록 지원하고 있습니다.

계열 및 학과소개



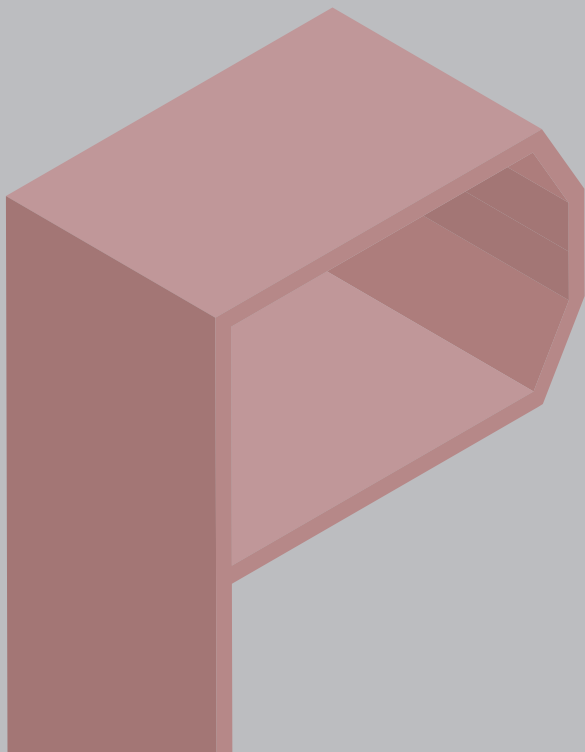
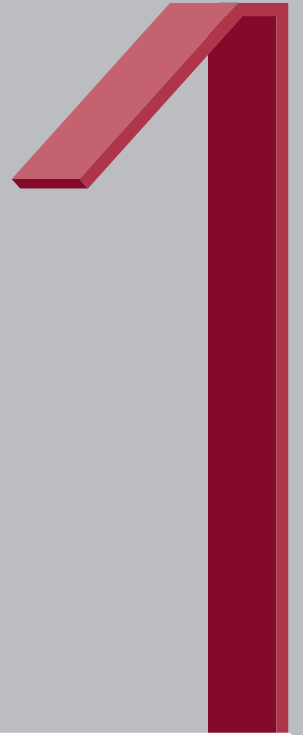
6개 계열, 24개 학과

K-Culture 계열
교육·복지 계열
경영 계열

경찰·경호 계열
공학 계열
콘텐츠·디자인 계열



KIMPO UNIVERSITY





K-Culture

계열

4차 산업혁명시대 혁신교육으로 미래인재를 양성하는 '글로벌 대학'의 특성화 계열로서 대학의 교육목표와 핵심역량 강화를 목표로 문화중심을 이끌어 갈 창의성과 유연성을 갖춘 미래 문화콘텐츠 창의혁신인재 양성을 목표로 합니다.

실용음악과 (3년제)

글로벌실용무용과/글로벌실용무용학과 (4년제)

유투브융합과

호텔제과제빵과

호텔조리과 / 호텔조리학과 (4년제)

뷰티아트과

레저스포츠과

태권도융합과

UKP



실용음악과 3년제

실용음악과는 문화예술 산업시장이 요구하는 음악관련 산업의 전문 인력 양성 커리큘럼과 현대적인 시스템을 갖추고 있습니다. 기악, 보컬, 작/편곡, K-POP 댄스퍼포먼스, 실용음악 교육, 음악관련 비즈니스 중에서 자신의 진로를 선택하여 필요한 전문 지식과 현장 실무 경험을 습득할 수 있습니다. 최신 장비를 갖춘 멀티 녹음 스튜디오와 애플 맥(Mac) 기반의 컴퓨터 음악제작 실습실, 국내 최대 음원 유통 회사들과 협력하는 산학협력 시스템, 음원 음반제작 및 음악 프로듀서 육성 과정까지 프로젝트 기반의 교육과정으로 졸업 후 음원, 음반출시와 유통을 지원함은 물론 방송과 해외 진출까지 모색할 수 있는 시스템을 갖추고 있습니다.

졸업 후 진로

가수, 싱어송 라이터, 편곡·작곡가, 방송 코러스, 뮤지컬 배우, 공연 기획자, 보컬 트레이너, 음반·공연 기획자, 무대 감독, 광고음악, 영화음악, 방송 프로듀서, 전문 연주자 등

글로벌실용무용과 / 글로벌실용무용학과 4년제

현대적인 댄스의 표현 원리를 기초로 폭넓은 리듬과 신체 표현을 통한 움직임의 테크닉 습득을 통해 K-POP댄스, 스트릿댄스(비보이, 팝핀, 락킹, 힙합, 왁킹, 하우스, 클럽핑, 걸스킵합 등), 코레오그래피, 재즈댄스 등 다양한 댄스의 세부장르를 교육과정에 반영하고 있으며, 실용 무용 지도사 자격증을 취득할 수 있는 자격증 관련 커리큘럼을 포함하고 있어 실용무용 직업 현장에 바로 적용할 수 있도록 체계적인 교육을 하고 있습니다. 김포대학교 글로벌실용무용과는 전문학사 과정 이수 후 선택에 따라 추가 심화교육 과정을 통해 4년제 실용무용학사 학위를 취득할 수 있습니다.

졸업 후 진로

무용가 및 안무가, 무대감독, 공연예술가, 공연기획 및 제작 관련업 등



유튜브융합과

유튜브융합과는 1인 미디어 창작자를 발굴하고 전문 유튜버 및 콘텐츠 크리에이터를 양성하기 위해 창의적이고 전문적인 교수진과 더불어 K-POP, K-FOOD, K-BEAUTY 등 한류콘텐츠 시장의 전반적인 프로페셔널 교육을 지향하며, 유튜브 등 다양한 미디어 플랫폼에 대한 이해와 콘텐츠 기획, 제작, 운영, 마케팅 능력을 배양하여 퍼스널브랜딩(Personal Branding)을 통한 미디어 전문가를 양성합니다.

졸업 후 진로

프로 유튜버, 유튜브 콘텐츠제작 프로덕션, 1인 콘텐츠 크리에이터, 전문 유튜브 콘텐츠 PD, 공연기획자, 배우, 영화 및 드라마 감독, 광고영상 감독, 방송 PD, 믹스/마스터링 엔지니어 등

호텔제과제빵과

현대적인 웰빙, 천연발효, 디저트 등 고객의 다양한 선호도를 만족시킬 수 있는 제과제빵 전문 기술자를 육성합니다. 제과, 제빵, 디저트, 카페 관련 창업을 위한 실무지식과 전문 기술을 집중적으로 교육하며, 해외 진출을 위한 다양한 교육과정을 통하여 글로벌 전문가를 양성합니다.

졸업 후 진로

특급호텔 취업, 유명 제과점, 빵집, 디저트 전문점, 카페 취업 및 창업, 제빵 회사, 식품회사 연구원, 전문 강사, 교육자, 교수 등

호텔조리과 / 호텔조리학과 4년제

창의적이고 글로벌한 외식조리인력 양성을 위하여 기본적인 인성교육을 바탕으로 조리사로서의 기술을 갖춘 전문 조리사를 육성합니다. 조리 창업 및 해외 진출을 위한 다양한 교육과정을 통하여 전세계로 취업할 수 있는 글로벌 인재 양성에 목표를 둡니다.

졸업 후 진로

취업 - 호텔, 전문레스토랑, 제과점, 식품회사, 병원, 기업, 학교(단체 급식소), 해외 취업(일본, 미국, 중국, 호주 등)

창업 - 한식당, 일식당, 파스타 전문점, 중화요리 전문점, 제과점, 아이스크림 샵
강사 - 조리학원, 백화점, 시민회관 등 요리강사, 푸드코디네이터 등



뷰티아트과

전문화, 다각화, 세계화로 급변하는 시대에 우리나라의 뷰티분야는 이미 한류문화를 통하여 세계적으로 알려져 있습니다. 또한 과학과 학문, 예술 문화에 기초를 둔 종합 예술분야로 자리매김하였습니다. 이러한 뷰티산업 분야의 전문 인력을 양성하고자 헤어미용, 피부미용, 메이크업, 네일아트 등 K뷰티 산업수요에 부응하는 뷰티전문가를 양성하기 위해 체계적인 심화교육과 학생 개개인의 예술성 및 기술성을 겸비한 창의적인 재원으로서의 올바른 인성과 직업관을 갖춘 글로벌 뷰티 전문가를 양성하고 있습니다.

졸업 후 진로

- 헤어미용분야 - 헤어디자이너 및 두피클리닉 센터 등
- 피부미용분야 - 피부관리실, 호텔 & 스파 전문샵, 병원 (피부과, 성형외과) 등 부설 클리닉센터, 병원코디네이터, 화장품 브랜드 기업 등
- 메이크업미용분야 - 메이크업 & 방송 특수분장 아티스트, 웨딩플래너, 스타일리스트, 색채연구소, 백화점 & 화장품 브랜드 회사, 이미지컨설턴트 등
- 네일미용분야 - 네일 아티스트, 컬러리스트, 네일 제품 연구원, 뷰티아카데미학원, 미용고등학교, 방과후 미용 강사 등



레저스포츠과

체육 분야에서 가장 선호하고, 대중적으로도 많이 알려진 교육과정, 예를 들어 스포츠 모델, 필라테스, 요가, 줌바, PT 등 생활 스포츠에서 필요로 하는 인재를 양성하고 4차산업혁명 시대에 맞춘 온라인 콘텐츠 산업에도 진출하는 데 목적이 있습니다. 또한, 생활 체육의 특성상 이론보다 실기에 중점을 둔 교육으로 입시생들의 미래를 확신할 수 있는 교육과정을 갖추고 있습니다.

졸업 후 진로

- 피트니스 센터, 재활센터, 체육시설 공공기관, 유소년 스포츠센터, 실버타운, 아동발달센터, 국제기구, 체육 관련 실무직, 국제연맹 및 산하단체, 운동 처방센터, 건강증진센터, 선수 트레이너, 초, 중, 고 스포츠클럽(방과 후 교사) 등

태권도융합과

태권도융합과는 우리의 전통무도인 태권도 및 체력증진교육, 정신교육 및 인성교육 등을 통하여 체계적인 이론과 실기능력을 갖춘 우수한 태권도 지도자를 양성하는데 교육목표를 두고 있습니다. 태권도와 K-POP 문화융합을 통해 새로운 방향성을 제시하고, UKP태권도시범단 공연을 국내 태권도 시범문화의 새로운 패러다임으로 제시합니다. 또한 세계 각국에 우수한 태권도 지도자를 파견하는 것을 목표로 합니다.

졸업 후 진로

- 체육계기관 코치 및 감독, 생활체육지도사, 태권도지도자, 국제해외협력단원, 공연배우, 공공기관 · 국가중요시설 · 대기업 시설경비, 보안안전요원 등



인성과 창의성 전문성을 바탕으로 인간의 삶의 질 향상을 위한 21세기 복지사회 구현 및 바른 교육에 중추적인 역할을 담당할 교육, 복지, 보건행정 분야 전문인력 양성을 목표로 하고 있습니다.

교육·복지 계열

유아교육과 (3년제) / 유아교육학과 (4년제)

아동보육과 / 아동보육학과(4년제)

보건행정과 (3년제) / 보건행정학과 (4년제)

보건복지과 (3년제) / 사회복지학과 (4년제)

UKP



유아교육과 3년제 / **유아교육학과** 4년제

유아교육과는 유아교육에 관한 전문적인 지식과 실기 능력, 교사로서의 인격적 소양을 갖춘 유능한 유치원 교사를 양성합니다. 이를 위해 유아교육과는 이론과 실제를 겸비하기 위한 다양한 교과목을 개설·운영하고 있습니다. 여기에는 유아 교육 전문가가 되기 위한 전공과목뿐만 아니라 교사로서의 소양과 관련된 교직 과목, 교직 인·적성 검사, CPR 교육 등이 포함됩니다.

졸업 후 진로

유치원 교사, 어린이집 교사, 유아 대상의 각종 기관 및 학습 실기 지도교사 등

아동보육과 / 아동보육학과 4년제

아동보육과는 아동보육의 전문 이론습득 및 현장 실무교육을 통하여 어린이집에서 영유아에게 양질의 보육서비스를 제공할 수 있는 능력을 배양하여 어린이집 현장에서 영유아 보육을 담당하는 보육전문가를 양성합니다.

졸업 후 진로

어린이집(국·공립 어린이집, 직장 어린이집, 민간 어린이집 등), 아동보육 및 유아교육 관련 분야(연구소, 교재 교구 개발, 육아종합지원센터 등), 전공 심화 과정 입학 및 4년제 대학 편입을 통한 4년제 학위 취득, 4년제 학위 취득 후 대학원 진학 등



보건행정과 3년제 / **보건행정학과** 4년제

보건행정과는 인구 고령화 및 의료의 글로벌화, 그리고 4차 산업혁명 시대에 부합하는 사회맞춤형 보건의료행정 분야의 전문가를 양성합니다. 보건으로 환경의 변화와 새로운 패러다임에 맞춘 전문 인력을 양성하기 위하여 병원경영, 보건행정, 보건의료정보관리, 건강보험심사청구, 병원서비스코디네이터 분야의 교육과정 운영을 통하여 국민건강증진과 국가 보건의료산업의 발전에 기여할 수 있는 지성과 인성을 갖춘 인재 양성을 목표로 합니다.

졸업 후 진로

보건직 공무원, 보건·의료 기관의 의료행정 분야, 종합 병원 및 중·소형 병원 의무기록 분야, 건강 보험 분야, 환경 위생 보건 관리 분야 등 보건과 관련된 다양한 분야 등

보건복지과 3년제 / **사회복지학과** 4년제

보건복지과는 현대사회의 다양한 사회문제에 대한 이해와 건강하고 행복한 삶의 질에 대한 관심이 높아지는 사회 환경에 맞게 사회복지와 연계하여 학교, 유치원, 사회복지기관, 의료기관 등에서는 전문적인 보건복지 인력에 대한 수요에 부응하며, 지역사회와 대학, 기관이 연계된 긴밀한 협조체제를 구축하여 예방과 관리 능력을 함양한 사회복지 및 보건복지 인재양성을 목표로 합니다.

졸업 후 진로

보건의료분야 (보건소, 대학병원, 요양병원, 일반의원, 국민건강공단, 질병관리본부, 건강관리센터, 건강가정지원 센터), 이용시설 (종합사회 복지관, 노인복지관, 장애인 복지관, 자원봉사센터), 생활시설 (아동복지시설, 노인복지시설, 장애인복지시설등), 관공서(보건직 및 사회복지 전담공무원) 등



최근의 시대변화와 전공 산업의 패러다임에 대한 체계적인 분석을 통해 기업의 지속가능한 성장과 효율적인 경영관리 능력을 배양하고 사회에서 필요로 하는 다양한 지식과 실무 능력 향상을 위해 학과별 사회맞춤형 특화교육을 실시하고 있습니다. 나아가 급변하는 기술적 혁신에 따른 사회 일자리의 빠른 변화에 대응하고 학생들의 취업역량강화를 위해서 경영계열 공통교과목 운영, 전공 필수 국가자격증 연계교육 및 학과/전공 간 융·복합 교육운영 등 차별화된 교육품질 혁신을 바탕으로 창의적이고 우수한 글로벌 인재양성에 기여하고 있습니다.

경영 계열

철도경영과

마케팅경영과

부동산과

세무회계정보과

호텔경영과

UKP



철도경영과

21세기 철도대중화 시대를 맞이하여 질 높은 철도서비스에 대한 욕구가 늘어남에 따라 철도 전문 인력의 수요가 그 어느때보다도 급격히 증가하고 있는 추세입니다. 본 학과에서는 학생들에게 철도 경영 및 철도시스템 이론의 이해와 동시에 실무 수행 능력을 갖추게 하여 철도운영회사의 다양한 부서에 취업이 가능한 철도 전문 인력을 양성합니다. 이를 위해 경영, 마케팅, 유통 및 물류, 철도관련법, 도시철도시스템, 전기동차 구조 및 기능, 운전이론, 비상시 조치 등 융·복합한 교과목을 개설하여 졸업생들의 100% 취업을 목표로 집중 교육을 실시합니다.

졸업 후 진로

한국철도공사(KORAIL), 한국철도공사 계열사(코레일 관광개발, 코레일 테크, 코레일 유통, 코레일 로지스, 코레일 네트워크), 서울 메트로, 서울도시 철도공사, 김포 도시철도(주), 9호선 운영(주), 공항철도(주), 인천교통공사, 부산 교통공사 등 16개 철도 관련 산업체와 일반 기업 및 유통 업체, 물류업체 등 - 사무직 및 영업직(안전·행정·마케팅 분야 등), 역무원, 승무원, 철도 기관사 등

마케팅경영과

경영에 대한 기본적인 지식을 학습하고 마케팅 원리를 체계적으로 습득하여 일반 기업뿐만 아니라 스포츠, 패션 등 다양한 산업 영역에서 마케팅 실무를 수행할 수 있는 창의적 인재 양성을 위해 기본에 충실한 비즈니스 교육과정을 운영하고 있습니다.

졸업 후 진로

민간기업 및 공공기관의 경영관리직, 마케팅 및 영업직, 유통관리직, 광고 홍보직, 시장조사 및 컨설팅직, 회계경리직, 총무비서직, 서비스관리직 등

부동산과

부동산에 대한 올바른 철학과 인식을 심어 주고 개인, 기업, 공공부문의 부동산 개발, 투자, 이용, 관리에 필요한 실무능력을 갖춘 부동산 전문 인재를 양성합니다.

졸업 후 진로

공기업(LH 공사, 도시개발공사 등), 부동산개발회사, 부동산관리회사, 보험 회사/ 금융기관 부동산 담당, 감정평가 법인, 법무법인(변호사/법무사), 주택관리사 취업, 공인 중개사 개업 등

세무회계정보과

기업회계 및 세무회계 이론 지식과 전산세무회계 자료처리 실무능력을 겸비한 세무·회계 분야 전문 인재를 양성합니다.

졸업 후 진로

대기업 및 중소기업의 경리부서 취업, 세무(회계)법인 및 세무·회계 사무소 취업, 정부투자기관, 관공서, 연구기관 등의 전공 관련 부서 취업, 세무직 공무원 진출, 국가자격 취득 시 공인회계사 및 세무사 사무소 개업 등

호텔경영과

4차 산업 및 글로벌화 시대에 다양하게 생겨나는 산업 중에서 지속적으로 성장·발전 가능한 대표적인 호텔서비스 산업이 주목을 받고 있습니다. 호텔경영과에서는 이러한 변화 속에서 호텔서비스산업의 중심에 있는 전문가 인력양성을 위해 체계적이고 전문적인 지식 습득을 통해 이론과 실무능력 함양, 능숙한 외국어능력 배양 그리고 인성교육을 바탕으로 서비스마인드와 우수한 직무 능력을 갖춘 글로벌 서비스인재 양성을 목표로 합니다.

졸업 후 진로

국내·외 특급호텔 및 리조트, 외식·프랜차이즈 대기업, 국내·외 항공사, 면세점, 여행사, 인천국제공항·김포국제공항 및 지역 국제공항, 한국관광공사 및 관광 관련 정부기관 단체 등





경찰경호계열은 경찰행정과와 무도경호과로 세분하고, 사회 안전망 구축에 기여하고자 사회공공의 안녕과 질서유지 및 사회보안에 있어 치안과 경호에 대한 수요에 능동적으로 대응할 수 있도록 체계적인 교육 과정을 통해 전문지식과 사명감, 사회정의를 갖춘 경찰 공무원과 경호 전문가 등 실무중심의 전문가를 양성하는데 목표를 두고 있습니다. 이러한 목표달성을 위하여 경찰경호계열 각 과에서는 기본적으로 경비 지도사, 신변보호사, 무도단종 등의 자격증을 취득할 수 있으며, 무도경호과에서는 체육지도자, 전통무예 지도자 등의 자격증도 취득할 수 있습니다. 이러한 자격을 갖춘 경찰경호계열 학생들은 졸업 후 공무원분야, 기업체보안분야 및 무도분야 등으로 진출할 수 있습니다.

경찰·경호 계열

경찰행정과
무도경호과

UKP



경찰행정과

경찰행정과는 사회공공의 안녕과 질서유지를 위한 법집행기관인 경찰공무원 양성과 민간보안 분야에 있어 개인의 생명, 신체, 재산을 보호하는 사회 안전 분야 취업을 목표로 경찰의 치안이론 및 형사실무, 무도실습을 연마함으로써 전문지식과 사명감, 사회정의를 갖춘 실무중심의 전문가를 배출하여 공공기관 및 다양한 사기업에 진출하여 사회안전망 구축에 기여하고자 합니다.

졸업 후 진로

공무원분야 - 경찰공무원, 법원직 공무원, 검찰사무직 공무원, 교정직 공무원, 보호관찰직 공무원, 군(장교, 부사관 및 3사장교), 일반직 행정공무원 등
기업체보안분야 - 청원경찰, 민간보안업체 등

무도경호과

무도경호과는 생활스포츠 및 전문 스포츠 지도자 양성과 민간 보안 분야에 있어 개인의 생명, 신체, 재산을 보호하는 사회 안전 분야 및 무도 지도자 취업을 목표로 무도 경호이론 및 무도실습, 경호 실무를 연마함으로써 전문지식과 사명감, 실무중심의 전문가를 배출하여 체육관 지도자(강사), 공기업 및 다양한 사기업에 진출하여 사회안전망 구축에 기여하고자 합니다.

졸업 후 진로

공무원분야 - 국회의사당, 법원, 한국가스공사, 전력 공사, 국군수도병원, 인천국제공항 및 김포공항 방호직 등
기업체보안분야 - 민간보안 업체(에스원(주) 휴먼 티에스에스, ADT 캡스) 등





공학계열은 친환경전기차, 자율주행, 드론, 인공지능, 클라우드 컴퓨팅 등 미래 초연결시대 핵심 산업분야의 기술인력 양성을 목표로 합니다. 이를 위해, 단순한 지식 전달이 아닌, 실습을 통한 문제해결 능력 제고, 융합교육 실시에 따른 창의적 사고능력 함양, 산업의 수요변화에 빠르게 반응하는 적응적 교육과정을 지향합니다. 4차 산업혁명 시대 도래에 따라, 10년 이내에 500만여개의 일자리가 사라지고, 새로운 기회와 직업이 생긴다고 합니다. 새로운 영역에 성공적으로 진입할 수 있도록, 자신만의 아이템들을 획득하시기 바랍니다. 공학계열이 그 준비를 도와드리겠습니다.

공학 계열

전기차드론과 (3년제)

컴퓨터소프트웨어과 (3년제) / 컴퓨터공학과 (4년제)

UKP



전기차드론과 3년제

전기차드론과는 미래의 이동수단인 전기자동차, 자율주행, 드론의 원리를 이해하고 구성부분을 학습하여, 전기차정비, 드론수리 및 조종역량을 갖추도록 합니다. 이를 통해 곧 상용화가 예상되는 플라잉카(Flying Car)를 제작, 수리하고, 조종하는 미래인재 배출을 지향합니다.

졸업 후 진로

완성차업체 및 협력업체, 자동차튜닝업체, 자동차정비업체, 배터리 관련업체, 모터 및 인버터 등 관련업체, EV충전기 관련업체, 자율주행용 모듈업체, 신재생에너지 관련업체, 개인모빌리티업체, 측량,촬영,방제,택배,국방,소방용 드론업체, 드론제작수리업체 등

컴퓨터소프트웨어과 3년제 / **컴퓨터공학과** 4년제

4차 산업혁명시대와 지식기반의 융·복합시대의 핵심인 인공지능(AI), 사물인터넷(IoT), 빅데이터(Big Data) 관련 소프트웨어 기술과 다양한 첨단 기기 및 네트워크 환경의 정보인프라에서 소프트웨어를 개발·관리·운영할 수 있는 창의·복합·실무형 인재를 양성합니다.

졸업 후 진로

컴퓨터소프트웨어 개발 및 관리, 운영분야, 멀티미디어 응용분야, 모바일 앱, 웹, 봇 등의 개발 분야, 컴퓨터 시스템 프로그래밍 및 네트워크 관리 분야 등





콘텐츠·디자인 계열은 개인과 집단의 창의력을 기반으로 새로운 아이디어를 기획하고 이를 시각화하며, 프로그래밍을 더하여 혁신적인 디자인과 콘텐츠를 제작하는데 집중하고 있습니다. 특히, 4차 산업혁명의 시대에 예술과 테크놀로지 그리고 비즈니스를 융합한 새로운 산업 생태계를 선도하기 위하여 현장 실무교육을 바탕으로 개인의 경쟁력을 극대화하며, 동료와의 협력을 통하여 디자인과 콘텐츠를 재창조함으로써 삶의 질 향상에 기여할 수 있는 콘텐츠·디자인 전문가를 육성하고 있습니다. 콘텐츠·디자인 계열은 게임콘텐츠과, 멀티미디어과, 시각디자인과로 구성되어 있으며, 이를 위하여 각 학과는 풍부한 현장경험과 높은 수준의 전문지식을 보유한 교수진을 확보하고 교육인프라 고도화·교수방법 혁신·다양한 현장경험 기회 부여 등의 특화된 교육과정을 추진함으로써 콘텐츠·디자인 분야에서 최고의 전문가가 될 수 있도록 노력하고 있습니다.

게임콘텐츠과

멀티미디어과 (3년제) / 컴퓨터공학과 (4년제)

시각디자인과

콘텐츠 디자인 계열

UKP



게임콘텐츠과

4차 산업혁명의 핵심인 AI(인공지능)과 VR(가상현실)을 기반으로 놀이의 본질에 대한 탐구와 디지털 게임제작에 필요한 기획·프로그래밍·그래픽에 대한 전문적 지식과 기술을 함양함으로써 차세대 게임개발을 선도하는 게임개발 전문가를 양성합니다. 이를 위하여 온라인·모바일·스마트폰 게임 외에도 VR·AR에 이르기까지 다양한 게임콘텐츠의 특성을 교육함은 물론 글로벌 시대를 선도할 수 있는 융·복합적 게임 아이디어, 창의적 게임기획 및 프로그래밍, 혁신적 디지털 아트 제작 능력 향상을 위한 게임 개발 과정을 운영하고 있습니다.

졸업 후 진로

게임 기획, 게임 프로그래밍 개발, 게임 캐릭터 제작, 게임 그래픽스 분야, 게임 운영, 프로그래머, 응용 소프트웨어 개발, 디지털 콘텐츠 제작, 시스템 운영 관리 및 보수, 게임학과 관련 편집 및 해외자매대학 유학, 컴퓨터 실기 보조 교사 등

멀티미디어과 3년제 / 컴퓨터공학과 4년제

멀티미디어과는 다양하고 빠르게 변화하는 시대의 흐름에 적응하고자 이론은 물론 실무에 바로 적용할 수 있는 창의력을 갖춘 멀티미디어 전문 인력 양성을 목표로 합니다. 특히 취업경쟁력을 강화하기 위해 멀티미디어 산업 실무 교육을 특성화하여, 디자인 및 기획, 앱 개발, 정보시스템 운영이 가능한 전문기술인을 양성합니다.

졸업 후 진로

웹 및 앱 멀티미디어 디자인 개발 분야와 기획 분야, 웹 및 앱 개발 분야, 정보 시스템 운영 분야 등

시각디자인과

고도화된 정보화 사회로의 변화 속에서 디자인의 중요성은 점차 확대되고 있으며, 또한 그래픽디자인은 많은 학문 분야와 연계되어 무한한 활용 범위를 자랑합니다. 이에 따라 경쟁력을 갖춘 디자이너의 필요성이 그 어느 때보다 강력하게 요구되고 있으며 이에 시각디자인과는 온·오프라인 디자인산업 전 분야에서 활용 가능한 시각디자인 콘텐츠를 개발하고, 급변하는 시대의 흐름을 적극적으로 수용할 수 있는 첨단 문화산업의 주역 을 양성합니다.

졸업 후 진로

광고, 웹디자인, 애니메이션, 캐릭터, 게임, 영상, 온라인 쇼핑몰 콘텐츠, 출판 편집, 포장디자인, 프로모션 기획, 기업 홍보 등



2022학년도

KIMPO UNIVERSITY

신입생 신입생 모집안내



01 전형일정

구분	수시 1차	수시 2차	정시
입학원서접수(인터넷, 본교)	2021.09.10.(금)~2021.10.04.(월)	2021.11.08.(월)~2021.11.22.(월)	2021.12.30.(목)~2022.01.12.(수)
제출서류 마감 (해당자에 한함)	2021.10.07.(목) 17:00 도착분 (10020) 경기도 김포시 월곶면 김포대학교 97 김포대학교 입학홍보처	2021.11.25.(목) 17:00 도착분	2022.01.17.(월) 17:00 도착분
실기고사	2021.10.14.(목)~2021.10.16.(토)	2021.11.25.(목)~2021.11.27.(토)	2022.01.20.(목)~2022.01.22.(토)
실기고사 시간 배정 (홈페이지 공지-조정 가능)	2021.10.12.(화) 11:00	2021.11.23.(화) 11:00	2022.01.18.(화) 11:00
합격자발표(홈페이지 공지)	2021.10.29.(금) 09:00	2021.12.16.(목) 09:00	2022.02.08.(화) 09:00
등록 기간	예치금납부	2021.12.17.(금)~2021.12.20.(월) ※ 추가합격 2021.12.29.(수)까지	
	최종등록	2022.02.09.(수)~2022.02.11.(금) ※ 추가합격 02.28.(월) 21:00까지 2022.02.28.(월)까지 합격자 발표 및 등록(21:00까지)	
전형료	구분	금액	비고
	전체학과(아래학과 제외) 실기고사 실시학과 (실용음악과, 글로벌실용무용과, 유티뷰융합과, 레저스포츠과, 태권도융합과)	30,000원 45,000원 (실기고사료 15,000원 포함)	<ul style="list-style-type: none"> 인터넷 접수수수료 5,000원 포함 본교 접수 전형료 면제 정원 외 기초생활수급자 및 차상위 지원시 전형료 25,000원 면제
인터넷접수	유웨이 www.uwayapply.com (1588-8988)	진학사 www.jinhakapply.com (1544-7715)	

원서접수 유의사항

- 본교 접수(방문, 우편 등) 시 원서접수 마감일 16:00까지 미도착 분은 접수 불가, 방문 접수는 토·일요일 및 공휴일은 접수 불가
- 원서접수가 완료된 후에는 접수를 취소 할 수 없으며 납부된 전형료는 반환하지 않음
단, 고등교육법 시행령 제42조의3(입학전형료)에 해당하는 입학전형료 반환 사유가 발생 했을 경우 관련법에 따라 반환 할 수 있음

[고등교육법 시행령 제42조의3(입학전형료)]

- 법 제34조의4제4항에 따른 입학전형료의 반환 사유 및 금액은 다음 각 호의 구분에 따른다.
 - 입학전형에 응시한 사람이 착오로 과납한 경우: 과납한 금액
 - 대학의 귀책사유로 입학전형에 응시하지 못한 경우: 납부한 입학전형료 전액
 - 천재지변으로 인하여 입학전형에 응시하지 못한 경우: 납부한 입학전형료 전액
 - 질병 또는 사고 등으로 의료기관에 입원하거나 본인의 사망으로 입학전형에 응시하지 못한 경우(해당 사항을 증명할 수 있는 경우만 해당한다): 납부한 입학전형료 전액
 - 단계적으로 실시하는 입학전형에 응시하였으나 최종 단계 전에 불합격한 경우: 납부한 입학전형료 중 응시하지 못한 단계의 입학전형에 드는 금액
- 대학의 장은 법 제34조의4제5항에 따라 입학전형 관련 수입·지출에 따른 잔액을 해당 학년도 4월 30일까지 입학전형에 응시한 사람이 납부한 입학전형료에 비례하여 반환하여야 한다.
 - 대학의 장은 제2항 또는 제3항에 따라 입학전형료를 반환하는 경우 둘 이상의 반환 방법을 마련하여 반환 대상자가 선택할 수 있도록 하여야 한다. 이 경우 그 반환 방법에는 학교를 직접 방문하는 방법과 반환 대상자가 지정하는 금융기관의 계좌로 이체하는 방법이 반드시 포함되어야 한다.
 - 대학의 장은 제4항에 따른 반환 방법 중 반환 대상자가 금융기관의 계좌로 이체하는 방법을 선택하는 경우에는 반환할 금액에서 금융기관의 전산망을 이용하는 데 드는 비용을 차감하고 반환할 수 있다.
 - 대학의 장은 제5항에 따라 반환하는 경우에 금융기관의 전산망을 이용하는 데 드는 비용이 반환할 금액 이상이면 반환하지 아니할 수 있다.
 - 대학의 장은 입학전형료의 반환과 관련한 사항을 입학전형에 응시하려는 사람이 확인할 수 있도록 응시원서에 제2항부터 제6항까지의 사항을 구체적으로 밝혀야 한다.

- 정확한 모집인원은 홈페이지에서 재확인 바람. 특히 수시 2차와 정시의 경우는 모집인원이 변동되니 반드시 확인바람
- 원서접수 후 제출서류가 필요하거나 가산점 대상자는 반드시 해당 서류를 제출바람
- 전문대학은 지원횟수 제한 없이 각 대학에 지원 가능하며 김포대학교는 각 차수별 3개까지 원서접수 가능(모집단위, 전형별 복수 교차지원 가능)

수시모집 복수 합격자일 경우 복수 합격한 대학 중 1개 대학에만 등록(납부)가능하며, 수시모집에 합격한 자(충원합격자 포함)는 **등록(예치금납부)하지 않더라도 정시모집 및 추가모집에 지원할 수 없습니다.** 이를 위반할 경우에는 우리대학 뿐 아니라 타 대학도 입학이 취소되오니 유념하기 바랍니다.

02 모집인원

수시 1차 - 모집학과 및 인원

2021.09.10.(금)~2021.10.04.(월)

모집단위	전형구분	주/야	학제	입학 정원	일반 전형	정원내 특별전형				
						대학 자체 기준	전문대 이상 졸업자	농어촌 전형	기초생활 수급자	특성화 고졸 재직자
K-Culture계열	실용음악과	주	3	60	30	0	3	0	0	3
	글로벌실용무용과	주	2	50	30	0	3	0	0	3
	유티브융합과	주	2	35	24	0	3	0	0	3
	호텔제과제빵과	주	2	60	31	3	3	1	3	3
	호텔조리과	주	2	63	37	3	3	1	3	3
	뷰티아트과	주	2	50	27	3	3	1	2	3
	레저스포츠과	주	2	30	19	0	3	1	1	2
	태권도융합과	주	2	40	24	0	3	0	1	2
교육·복지계열	유아교육과	주	3	32	20	0	0	1	1	0
	아동보육과	주	2	36	21	1	2	0	1	3
	보건행정과	주	3	60	35	0	2	1	2	3
	보건복지과	주	3	63	36	2	2	1	2	3
경영계열	철도경영과	주	2	40	25	2	2	1	1	3
	마케팅경영과	주	2	41	24	1	2	0	1	2
	부동산과	주	2	35	19	1	2	1	1	0
	세무회계정보과	주	2	27	18	1	2	0	1	2
	호텔경영과	주	2	54	31	3	3	1	1	3
경찰·경호계열	경찰행정과	주	2	60	31	4	3	1	2	3
	무도경호과	주	2	60	29	6	3	0	1	2
공학계열	전기차드론과	주	3	60	34	4	3	1	1	3
	컴퓨터소프트웨어과	주	3	32	20	1	3	1	2	3
콘텐츠·디자인계열	게임콘텐츠과	주	2	45	21	0	3	1	1	3
	멀티미디어과	주	3	29	17	1	3	1	1	3
	시각디자인과	주	2	54	31	4	3	1	1	3
합계				1,116	634	40	62	16	30	61

※ 모집시기별 전형 구분없이 3개까지 복수지원 가능

※ 수시1차 결원인원은 수시2차 모집 인원, 수시모집 미충원 인원은 정시모집 인원, 합산하여 선발함

※ 수시모집 대학에 합격 시 정시 및 자율모집에 지원 불가

※ 수시모집 예비합격 후보자 중 총원합격 시 본인의 등록의사 및 등록여부와 상관없이 정시모집 및 자율모집에 지원 불가

※ 전문대학이상 졸업자 전형은 모집인원과 관계없이 선발(단, 유아교육과 제외)

모집인원 – 정시

정시 – 모집학과 및 인원

2021.12.30.(목)~2022.01.12.(수)

모집단위	전형구분	주/야	학제	입학 정원	일반 전형	정원 외 특별전형						
						전문대 이상 졸업자	농어촌 전형	기초생활 수급자	특성화 고졸 재직자	재외국민 및 외국인 (2호)	북한 이탈자, 순수 외국인 (6호)	재외국민 및 외국인 (7호)
K-Culture계열	실용음악과	주	3	60	10	3	0	0	3	1	1	1
	글로벌실용무용과	주	2	50	5	3	0	0	3	1	1	1
	유투브융합과	주	2	35	1	3	0	0	3	1	1	1
	호텔제과제빵과	주	2	60	2	3	1	4	3	1	1	1
	호텔조리과	주	2	63	1	3	2	4	3	1	1	1
	뷰티아트과	주	2	50	1	3	2	2	3	1	1	1
	레저스포츠과	주	2	30	1	3	1	1	2	1	1	1
	태권도융합과	주	2	40	1	3	0	1	2	1	1	1
교육·복지계열	유아교육과	주	3	32	2	0	2	1	0	0	0	0
	아동보육과	주	2	36	1	2	0	1	3	1	1	1
	보건행정과	주	3	60	2	2	2	3	3	1	1	1
	보건복지과	주	3	63	2	2	1	3	3	1	1	1
경영계열	철도경영과	주	2	40	1	2	2	2	3	1	1	1
	마케팅경영과	주	2	41	1	2	0	1	2	1	1	1
	부동산과	주	2	35	1	2	1	1	0	1	1	1
	세무회계정보과	주	2	27	1	2	0	1	2	1	1	1
	호텔경영과	주	2	54	1	3	1	1	3	1	1	1
경찰·경호계열	경찰행정과	주	2	60	2	3	1	3	3	0	0	0
	무도경호과	주	2	60	2	3	0	1	2	1	1	1
공학계열	전기차드론과	주	3	60	2	3	1	2	3	1	1	1
	컴퓨터소프트웨어과	주	3	32	1	3	1	3	3	1	1	1
콘텐츠·디자인계열	게임콘텐츠과	주	2	45	2	3	1	2	3	1	1	1
	멀티미디어과	주	3	29	1	3	1	2	3	1	1	1
	시각디자인과	주	2	54	1	3	1	1	3	1	1	1
합계				1,116	45	62	21	40	61	22	22	22

- ※ 모집시기별 전형 구분없이 3개까지 복수지원 가능
- ※ 수시1,2차에서 미충원 된 인원은 정시모집 인원에 합산하여 선발함(정시모집 인원은 수시모집 이월 인원에 따라 변경될 수 있음)
- ※ 수시모집 대학에 합격 시 정시 및 자율모집에 지원 불가
- ※ 수시모집 예비합격 후보자 중 총원합격 시 본인의 등록의사 및 등록여부와 상관없이 정시모집 및 자율모집에 지원 불가
- ※ 정원 외 농어촌, 기초생활수급자, 특성화고졸재직자 전형 모집인원은 수시 모집기간 결원 시 모집할 수 있는 최대인원임
- ※ 재외국민 및 외국인전형은 우리대학 국제교류처에서 별도 모집(문의: 031-999-4624)
- ※ 전문대학이상 졸업자, 재외국민 및 외국인 6호(북한이탈주민, 순수외국인), 7호(재외국민,외국인) 전형은 위의 모집인원과 관계없이 선발 (단, 모집인원이 없는 학과 제외)
- ※ 정시모집 원서접수기간 이후 결원이 발생된 인원에 한해서 2022.1.13(목)부터 자율 모집 허용. 단, 자율모집을 통한 최초 합격자는 정시모집 등록기간(2022. 2. 9.(수) ~ 2. 11.(금), 3일)에 반드시 등록

03 전형별 지원자격 및 제출 서류

모든 전형에 신체적, 정신적, 인종적 차별을 하지 않음.

상담 031)999-4702-7
김포대학교 입학홍보처

일반 전형

1. 지원자격

모집구분
수시
정시

세부사항

- 고등학교 졸업자 또는 2022년 2월 졸업예정자 (일반고, 특성학교)
※ 외국계고등학교 졸업자 지원 가능[단, 학생부 성적 최하위 등급(9등급) 부여, 일반전형만 지원 가능]
- 고등학교 졸업학력 검정고시 합격자
- 법령에 의하여 동등이상의 학력이 있다고 인정되는 자

2. 지원방법 학과 전형 구분 없이 원서접수 3개까지 가능(복수지원, 교차지원 가능)

3. 제출서류 필요 서류 미제출시 성적사정 제외함

제출서류	기타사항
입학원서	제출하지 않음
학교생활기록부	2013년 2월 이전 졸업자는 제출 온라인 미동의자 및 2013년 2월 이후 졸업자 중 학생부 정보를 제공하지 않는 고교출신은 제출 (가까운 동(읍,면)사무소, 초·중·고등학교 등에서 팩스민원 신청으로 발급가능)
합격증명서, 성적증명서 (검정고시자만)	검정고시자로 대입전형자료 온라인 제공에 동의하지 않은 지원자 제출 (2015년 1회차 시험부터 2021년 1회차 시험까지는 온라인 제공 동의 시 온라인 제공됨) ※합격증명서, 성적증명서는 가까운 시도교육청, 초·중·고등학교 등에서 팩스민원 신청 발급가능
외국고교 졸업증명서 성적증명서 아포스티유 확인서	한글번역 후 공증 받은 서류 제출 ※아포스티유확인서가 발급 불가능한 국가의 경우 학교소재국 한국영사관에서 "영사확인"을 받아 제출(한글 번역 후 공증)

※ 각 지원 자격별 가산점 대상자는 제출 서류 확인 후 제출 요망

특별 전형

1. 정원 내 특별전형 지원자격

전형구분	전형명	모집단위	지원자격
정원내 특별 전형	대학 자체 기준	동일계	전체 학과 (실용음악과, 글로벌실용무용과, 유투브융합과, 레저스포츠과, 태권도융합과, 유아교육과, 보건행정과, 경찰행정과, 무도경호과, 게임콘텐츠과 제외)
		자격증 소지자	전체 학과 (실용음악과, 글로벌실용무용과, 유투브융합과, 레저스포츠과, 태권도융합과, 유아교육과, 보건행정과, 게임콘텐츠과 제외) • 국가기술자격법에 의한 국가기술자격증, 국가전문자격증 또는 국가공인민간자격증 소지자 등 • 관련학과 자격증 종목(모집요강 별표 1참조) • 단, 경찰행정과, 무도경호과는 경찰청 가산점 등록협회 소속 유단자 자격증 소지자만 지원가능
		취업 경력자	전체 학과 (실용음악과, 글로벌실용무용과, 유투브융합과, 레저스포츠과, 태권도융합과, 유아교육과, 보건행정과, 경찰행정과, 무도경호과, 게임콘텐츠과 제외) • 고교 졸업 후 6개월 이상 산업체에서 근무하였거나 근무 중인 근로자 및 사업소득이 있는 자 (2개 이상 산업체의 근무기간을 합산하여 6개월 이상 되는 경우에도 지원 가능)
		국가보훈 대상자	전체 학과 (실용음악과, 글로벌실용무용과, 유투브융합과, 레저스포츠과, 태권도융합과, 유아교육과, 보건행정과, 경찰행정과, 무도경호과, 게임콘텐츠과 제외) • 보훈관계 법령의 적용대상자가 되어 예우 및 지원을 받는 사람 ① 독립유공자의 자녀 및 (외)손자녀 ② 국가유공자 및 그 자녀(참전유공자 제외) ③ 지원공생(순직)군경, 지원공생(순직)공무원 및 그 자녀 ④ 6.18자유상이자 및 그 자녀 ⑤ 고엽제후유증환자(수당지급대상자) 및 그 자녀 ⑥ 5.18민주유공자 및 그 자녀 ⑦ 특수임무유공자 및 그 자녀
		추천자	전체 학과 (실용음악과, 글로벌실용무용과, 유투브융합과, 레저스포츠과, 태권도융합과, 유아교육과, 보건행정과, 경찰행정과, 무도경호과, 게임콘텐츠과 제외) • 학교장 추천자(1개 고교장은 수시1차, 2차 각각 10명까지만 추천가능) • 교사 • 단체장 • 기관장 • 협회장 • 기업대표(졸업이후 취업을 약정한 기업의 대표가 추천한 자)
※ 특별전형자격(동일계, 자격증소지자, 취업자, 국가보훈대상자, 추천자 등)중 한 가지만 선택 - 별도 명시과 제외 ※ 경찰행정과, 무도경호과 특별전형은 지정된 자격증(유단자 1단 이상) 소지자만 지원가능 (별표1참조)			
외국어 특기자 전형	호텔제과제빵과, 호텔조리과 뷰티아트과, 철도경영과, 호텔경영과 게임콘텐츠과, 시각디자인과	• 다음 중 어느 하나에 해당하는 자 TOEIC 600점 이상 / JPT 600점 이상 / HSK 4급 이상	

2. 정원 외 특별전형 지원자격

전형구분	전형명	모집단위	지원자격
정원외 특별 전형	전문대졸 이상자	전체학과 (유아교육과 제외)	<ul style="list-style-type: none"> • 4년제 대학 2년 이상 수료자(70학점이상 취득자) • 전문대학 이상 졸업(예정)자는 지원자 모두 입학 가능(단, 외국대학 학위소지자 지원 불가)
	농어촌 출신자	전체학과 (실용음악과, 글로벌실용무용과, 유통보육합과, 태권도융합과, 이동보육과, 마케팅경영과, 세무회계정보과, 무도경호과 제외)	<ul style="list-style-type: none"> • <유형1>농어촌지역(읍·면지역) 또는 도서·벽지지역(태백시 포함)에 소재한 학교에서 중·고등학교의 모든 교육과정을 이수한 졸업(예정)자로서, 중·고등학교 재학기간 동안 학생본인, 부,모가 모두 농어촌 지역 또는 도서·벽지지역에 연속하여 거주한 자 • <유형2>농어촌지역(읍·면지역) 또는 도서·벽지지역(태백시 포함)에 소재한 학교에서 초·중·고등학교의 모든 교육과정을 이수한 졸업(예정)자로서, 초·중·고등학교 재학기간 동안 학생본인이 농어촌 지역 또는 도서·벽지지역에 연속하여 거주한 자 • 재학 중 행정구역이 '읍·면' 지역에서 '시' 지역으로 개편된 지역은 포함되나, 특수목적고 및 검정고시 출신자는 제외 • 2개 이상의 학교에 재학한 경우 해당학교 모두가 농어촌지역 또는 도서벽지지역에 소재해야 함 • 본 대학에 입학 할 고등학교 졸업예정자의 경우 고등학교 졸업일까지 지원자격(농어촌 거주 및 고교 재학)을 유지해야하며, 자격을 유지하지 않을 경우 입학(합격)이 취소 됨
	기초생활 수급자 및 차상위	전체학과 (실용음악과, 글로벌실용무용과, 유통보육합과 제외)	<ul style="list-style-type: none"> • 국민기초생활보장법 제2조 제1호에 따른 수급권자 및 같은 조 제10호에 따른 차상위계층 -차상위계층 자격기준: 차상위 본인부담금 경감, 자활급여, 장애수당, 장애인연금 차상위부가급여, 한부모가정지원사업, 우선돌봄 차상위 가구 중 하나 이상의 급여를 받고 있는 가구의 학생
	특성화고 졸업 재직자	전체학과 (유아교육과, 부동산과 제외)	<ul style="list-style-type: none"> • 다음의 어느 하나에 해당하는 사람으로서 산업체 근무경력이 3년 이상인 재직자 ① 일반고등학교에 재학 중 직업교육훈련위탁기관에서 1년 이상의 직업교육훈련과정을 이수하고 해당 일반고등학교를 졸업한 사람 ② 산업수요맞춤형고등학교(마이스터고)를 졸업한 사람 ③ 특성화고등학교 등을 졸업한 사람 ④ 학력인정 평생교육시설 중 특성화고등학교 등에서 제공하는 것과 같은 교육과정을 운영하는 평생교육시설에서 해당 교육과정을 이수한 사람 ※ 학기개시일(2022년 개강일) 기준 재직이 원칙이므로 합격자는 학기개시일 이후 재직 관련 공적증명서를 반드시 제출 해야 함 ※ 단, 원서접수일 기준 재직 중이어야 함
	재외국민 및 외국인 (2호, 6호, 7호)	전체학과 (유아교육과, 경찰행정과 제외)	<ul style="list-style-type: none"> • 고등교육법시행령 제29조제2항제2호,제6호,제7호에 해당하는자로 우리대학 국제교류처에서 별도 운영(국제교류처 031-999-4624)

3. 지원방법 모든 과 전형 구분 없이 원서접수 3개까지 가능.(복수지원, 교차지원 가능)

4. 정원 내 특별전형 제출서류 필요 서류 미제출시 성적사정 제외함

제출서류	기타사항
정원내 특별전형 (대학자체기준)	
입학원서(공통)	제출하지 않음
학교생활기록부 (공통)	<ul style="list-style-type: none"> • 2013년 2월 이전 졸업자는 제출 • 온라인 미동의자 및 2013년 2월 이후 졸업자 중 학생부 정보를 제공하지 않는 고교출신은 제출 (가까운 동(읍,면)사무소, 초·중·고등학교 등에서 팩스민원 신청으로 발급가능)
합격증명서 성적증명서	<ul style="list-style-type: none"> • 검정고시자로 대입전형자료 온라인 제공에 동의하지 않은 지원자 제출 (2015년 1회차 시험부터 2021년 1회차 시험까지는 온라인 제공 동의 시 온라인 제공됨) ※ 합격증명서, 성적증명서는 가까운 시도교육청, 초·중·고등학교 등에서 팩스민원 신청 발급가능
자격증사본	자격증소지자만 제출(국가기술자격증 사본 또는 증빙서류), 별표1 참조
재직증명서	<ul style="list-style-type: none"> • 취업경력자만 제출(김포대학교 또는 재직회사 양식 중 1부) • 4대 보험 가입확인서 중 1부 및 별표 2 참조 ① 건강보험자격득실확인서 ② 국민연금가입증명서 ③ 고용보험가입확인서 ④ 산재보험가입확인서
대학입학 특별전형 대상자 증명서	국가보훈대상자만 제출[보훈(지)청장이 발급]
추천서	추천 자격에 맞는 추천서 김포대학교 추천서 양식(별표 2참조) 또는 자체양식 가능
4대사회보험 사업장 가입내역 확인서	<ul style="list-style-type: none"> • 특별전형 기업대표 추천자만 제출하며 위 추천서를 첨부함 • 가입확인서는 4대 사회보험 정보연계센터 www.4insure.or.kr 에서 발급
외국어 특기자 전형	해당 외국어 성적표 원본
	어학 성적은 원서접수 마감일 [2021.11.22.(월)]까지 유효한 성적만 인정함

※ 각 지원 자격별 가산점 대상자는 제출 서류 확인 후 제출 요망

5. 정원 외 특별전형 제출서류 필요서류 미제출시 성적사정 제외함

제출서류	기타사항
공통	<p>입학원서 제출하지 않음</p> <p>학교생활기록부</p> <ul style="list-style-type: none"> • 2013년 2월 이전 졸업자는 제출 • 온라인 미동일자 및 2013년 2월 이후 졸업자 중 학생부 정보를 제공하지 않는 고교출신은 제출 (가까운 동(읍,면)사무소, 초·중·고등학교 등에서 팩스민원 신청으로 발급가능) <p>합격증명서 1부 성적증명서 1부</p> <ul style="list-style-type: none"> • 검정고시자로 대입전형자료 온라인 제공에 동의하지 않은 지원자 제출 (2015년 1회차 시험부터 2021년 1회차 시험까지는 온라인 제공 동의 시 온라인 제공됨) ※ 합격증명서, 성적증명서는 가까운 시도교육청, 초·중·고등학교 등에서 팩스민원 신청 발급가능
농어촌	<p>증명서 각 1부</p> <p>〈유형1〉</p> <ul style="list-style-type: none"> • 농어촌출신자 전형 지원자격 확인서(별표 3) • 초·고등학교 학교생활기록부 각 1부 • 지원자(본인) 주민등록초본 1부(접수마감일 기준 최근 1개월 이내의 것으로 주소변동사항 전체가 기재된 것) • 지원자 부·모의 주민등록초본(접수마감일 기준 최근 1개월 이내의 것으로 주소변동사항 전체가 기재된 것) 각 1부 • 가족관계증명서 1부 <p>※ 부·모가 이혼한 경우 추가 제출서류</p> <ul style="list-style-type: none"> • 지원자 기준 기본증명서 1부 • 부 또는 모의 혼인관계증명서 1부. • 친권자의 재혼 배우자 주민등록초본 1부(친권자 재혼 시) <p>※ 부·모가 사망한 경우 추가 제출서류</p> <ul style="list-style-type: none"> • 지원자 기본증명서 1부 • 사망한 부 또는 모의 제적등본 및 말소자초본 1부(사망일자 표기) • 동거하고 있는 부 또는 모의 혼인관계증명서 1부 • 재혼 배우자의 주민등록초본 1부(재혼 시) <p>〈유형2〉</p> <ul style="list-style-type: none"> • 농어촌출신자 전형 지원자격 확인서(별표 3) • 초·중·고등학교 학교생활기록부 각 1부 • 지원자의 주민등록초본 1부(접수마감일 기준 최근 1개월 이내의 것으로 주소변동사항 전체가 기재된 것)
기초생활 및 차상위	<p>증명서</p> <p>기초생활수급자 및 차상위 확인서(아래 서류 중 1부)</p> <p>① 기초생활수급자증명서(본인) ② 차상위계층 확인서 ③ 한부모가정 증명서</p>
전문대졸	<p>증명서 각 1부</p> <p>최종학교졸업증명서 1부, 최종학교성적증명서 1부</p> <p>※ 졸업예정자는 졸업 후 즉시 입학홍보처에 졸업증명서를 제출해야 함</p>
재외국민	<p>증명서</p> <p>국제교류처 별도 문의 Tel. 031)999-4624</p>
특성화고 출제직자	<p>증명서</p> <p>〈지원자 공통〉</p> <ul style="list-style-type: none"> • 재직증명서(김포대학교 또는 재직회사 양식) <p>〈추가서류〉</p> <ul style="list-style-type: none"> • 일반산업체 재직자 <ul style="list-style-type: none"> - 건강보험 자격득실 확인서(국민건강보험공단) 1부 - 국민연금 가입증명서(국민연금공단) 1부 - 고용보험 자격이력내역서(고용·산재보험 토털서비스) 1부 - 산재보험 자격이력내역서(고용·산재보험 토털서비스) 1부 • 개인사업자 대표 <ul style="list-style-type: none"> - 사업자등록증명원 1부 - 납세증명서 1부 • 직업교육위탁과정 이수자 <ul style="list-style-type: none"> - 직업교육위탁과정 수료증명서 • 군 경력 포함자 <ul style="list-style-type: none"> - 병적증명서 또는 병역사항이 기재된 주민등록 초본

※ 각 지원 자격별 가산점 대상자는 제출 서류 확인 후 제출 요망
 ※ 농어촌 전형은 특수목적고 및 검정고시 출신자는 지원할 수 없음
 ※ 농어촌 전형 지원자의 본인과 부·모의 주민등록이 말소된 경우, 부·모가 실종된 경우 등 불명확한 사유로 지원자격 증빙이 곤란한 경우 지원할 수 없음
 ※ 상기 제출 서류만으로 지원 자격 확인이 불가능한 경우 추가 서류를 요구할 수 있음

04 학생부 및 대학수학능력시험 성적반영

성적반영 총괄표 - 학생부 등급, 수능 등급

구분	전형별	학과	성적반영				성적반영비율 및 점수		
			1학년 1학기~ 3학년 1학기 중	실기 점수	서류 점수	수능 점수		대학 성적	
수시	1차	일반 전형	실기고사 실시학과를 제외한 전체학과	최우수 1개 학기 전교과 100%	-	-	-	학생부성적 100%(400점)	
			실기고사 실시학과	-	100%	-	-	실기시험 100%(400점)	
	특별 전형 (대학 자체)	전체학과 (실용음악과, 글로벌실용무용과 유티브융합과, 레저스포츠과 태권도융합과, 게임콘텐츠과 유아교육과, 보건행정과 제외)	최우수 1개 학기 전교과 100%	-	-	-	-	학생부성적 100%(400점)	
			실기고사 실시학과를 제외한 전체학과	최우수 1개 학기 전교과 100%	-	-	-	-	학생부성적 100%(400점)
	2차	일반 전형	실기고사 실시학과를 제외한 전체학과	최우수 1개 학기 전교과 100%	-	-	-	-	학생부성적 100%(400점)
				실기고사 실시학과	-	100%	-	-	-
특별 전형 (대학 자체)	전체학과 (실용음악과, 글로벌실용무용과 유티브융합과, 레저스포츠과 태권도융합과, 유아교육과 아동보육과, 보건행정과 부동산과, 게임콘텐츠과 제외)	최우수 1개 학기 전교과 100%	-	-	-	-	학생부성적 100%(400점)		
		외국어 특기자 전형	호텔제과제빵과 호텔조리과 뷰티아트과 철도경영과 호텔경영과 게임콘텐츠과 시각디자인과	최우수 1개 학기 전교과 30%	-	70%	-	-	학생부성적30%(120점) + 서류점수70%(280점)
정시	일반 전형	전체학과 (실용음악과, 글로벌실용무용과 유티브융합과, 뷰티아트과 레저스포츠과, 태권도융합과 제외)	최우수 1개 학기 전교과 30%	-	-	70%	-	학생부성적30%(120점) + 수능시험70%(280점)	
			실기고사 실시학과	-	100%	-	-	-	실기시험 100%(400점)
			뷰티아트과	최우수 1개 학기 전교과 100%	-	-	-	-	학생부성적 100%(400점)
공통	정원외 전형	해당학과	-	-	-	-	100%	전문대이상: 대학 전학년 평균성적 100%(100점)	
			최우수 1개 학기 전교과 100%	-	-	-	-	-	농·어촌: 학생부성적 100%(400점)
			-	-	-	-	-	-	차상위계층: 학생부성적 100%(400점)
			-	-	-	-	-	-	특성화고졸 재직자: 학생부성적 100%(400점)
-	-	-	-	-	-	-	재외국민, 외국인: 서류 및 면접전형 국제교류처 별도문의 031)999-4624		

- ※ 반영학기 성적은 1학년 1학기부터~3학년 1학기 중 등급이 있는 전 과목 이수단위를 적용, 최우수학기 1개 평균등급을 100% 반영 (석차등급을 산출할 수 없는 교과목은 제외)
- ※ 일반고 졸업(예정 포함) 지원자 중 직업과정위탁교육을 이수한 경우, 직업과정위탁교육 이수학기 성적은 반영하지 않음
- ※ 외국계고교 출신자는 내신 9등급 성적 반영함. 단, 국내고교 성적이 있는 경우 위 학생부 성적반영기준에 의함
- ※ 실용음악과, 글로벌실용무용과, 유티브융합과, 태권도융합과의 실기고사 점수 산출은 (심사위원 3명의 점수의 합×1.33)+1을 적용함
- ※ 레저스포츠과 실기고사 점수 산출은 (3종목 취득 점수의 합×1.33)+1을 적용함

해당 년도별 학생부 성적 반영방법

1997년 2월(포함) 이전 졸업자	1998년 2월 부터 2007년 2월 졸업자	2008년 이후 졸업자	고등학교졸업학력 검정고시합격자	외국고등학교 졸업자
계열석차 백분율을 등급으로 환산하여 석차등급 1학년부터~3학년1학기 중 최우수학기 1개 적용	과목별 계열석차 백분율을 산출하여 석차등급 1학년부터~3학년1학기 중 최우수학기 1개 적용	과목별 석차등급 1학년부터~3학년1학기 중 최우수학기 1개 적용	과목별 취득성적에 대하여 정한 단위수를 적용하여 석차등급 적용	내신최하위반영. 단, 고교성적이 있는 경우 일반 학생부 기준 적용

※ 특성화고교의 성취평가제 전문교과는 학생부에 기재된 원점수, 과목평균, 표준편차, 이수자수를 바탕으로 본 대학 자체 환산방식으로 처리
 ※ 일반고 졸업(예정 포함) 지원자 중 직업과정위탁교육을 이수한 경우, 직업과정위탁교육 이수학기 성적은 반영하지 않음.

대학수학능력시험 성적반영 방법

반영시기	수학능력시험 반영 방법
정시반영 (A,B형구분없음)	① 수능시험 성적반영 : 제2외국어어를 제외한 각 영역의 최우수 등급 2개를 반영하며, 탐구영역은 1개 과목만 반영 ② 반영등급 산출 : 최우수 2개 영역의 등급을 합한 후 2로 나누어 평균을 산출 ③ 반영점수 산출 : [표 1]학생부 성적산출표 반영비율 70% 적용 : $196 + [10.5 \times (9 - \text{산출등급})]$

어학점수 산출 방법



$$\chi = \{(\text{어학성적} - 500) \div 490\} \times 280$$



- 4급 계산식 $\chi = \{(4\text{급점수} - 180) \div 362\} \times 280$
- 5급 계산식 $\chi = \{(5\text{급점수} - 59) \div 362\} \times 280$
- 6급 계산식 $\chi = \{(6\text{급점수} + 62) \div 362\} \times 280$

※ 지원자의 취득 어학점수를 280점 구간으로 환산하여 반영

학생부 성적 산출 및 반영방법

구분	성적산출순서	비고
2008년 2월(포함) 이후 졸업자 ~ 2022년 2월 졸업(예정)자	① 환산등급 값 산출 : 과목별 등급 × 이수단위 (1학년부터~3학년1학기 중 최우수학기 1개) ② 석차등급 산출 : 과목별등급의 합/이수단위의 합 (1학년부터~3학년1학기 중 최우수학기 1개) ③ 반영석차등급 산출 : (1학년부터~3학년1학기 중 최우수학기 1개) ④ 반영점수 산출 : 최저점수 + [등급간 점수차 × (9 - 반영석차등급)] - 수시 1차, 2차 전체학과(100%반영) : $280 + [15 \times (9 - \text{산출등급})]$ - 정시 전체학과(30%반영) : $84 + [4.5 \times (9 - \text{산출등급})]$ [특성화고교 성취평가제 전문교과 내신성적 산출방법(수시, 정시 공통)] - 특성화고교의 성취평가제 전문교과는 학생부에 기재된 원점수, 과목평균, 표준편차, 이수자수를 바탕으로 본 대학 자체 환산방식으로 처리합니다. - 산출공식: $Z = (X-M) / \sigma$ (X: 원점수, M: 평균점수, σ : 표준편차) Z값을 정규분포표에 대입하여 등급을 산출합니다. • 홈페이지-입학안내-입시도우미-성적산출프로그램 에서 자동계산 가능	
1998년 2월(포함) 이후 졸업자 ~ 2007년도 2월(포함) 이전 졸업자~1998년	① 석차백분율 산출 - 동석차가 있는 경우 : $[(\text{석차} + (\text{동석차} - 1) / 2) / \text{재적수}] \times 100$ - 동석차가 없는 경우 : $(\text{석차} / \text{재적수}) \times 100$ ② 환산등급 값 산출 : 산출한 석차백분율 값을 [표 1]성적환산표에 적용, 등급 산출 ③ 석차등급 산출 : 과목별 등급의 합 / 이수단위의 합 ④ 반영석차등급 산출 : 1학년부터~3학년1학기 중 최우수학기 1개 ⑤ 반영점수 산출 : 최저점수 + {등급간 점수차 × (9 - 반영석차등급)} - 수시 1차, 2차 전체학과(100%반영) : $280 + [15 \times (9 - \text{산출등급})]$ - 정시 전체학과(30%반영) : $84 + [4.5 \times (9 - \text{산출등급})]$	
1997년도 2월(포함) 이전 졸업자	① 석차백분율 산출 : $(\text{석차} / \text{재적수}) \times 100$ ② 환산등급 값 산출 : 산출한 석차백분율 값을 [표 1]성적환산표에 적용, 등급 산출 ③ 반영석차등급 산출 : 1학년부터~3학년1학기 중 최우수학기 1개 ④ 반영점수 산출 : 최저점수 + [등급간 점수차 × (9 - 반영석차등급)] - 수시 1차, 2차 전체학과(100%반영) : $280 + [15 \times (9 - \text{산출등급})]$ - 정시 전체학과(30%반영) : $84 + [4.5 \times (9 - \text{산출등급})]$	
고등학교 졸업학력검정고시 합격자	① 환산등급 값 산출 : 산출한 석차백분율 값을 [표 1]성적환산표에 적용, 등급 산출 ② 적용단위 수 산출 : 국어, 영어, 수학은 단위수 6, 국사, 사회, 과학은 단위수 4, 선택 1, 2는 단위수 2를 적용, 총 32단위 이상 적용 ③ 환산등급 값 산출 : 과목별 등급 × 이수단위 ④ 반영석차등급 산출 : 환산등급의 합 / 이수단위수의 합 ⑤ 반영점수 산출 : 최저점수 + {등급간 점수차 × (9 - 반영석차등급)} - 수시 1차, 2차 전체학과(100%반영) : $280 + [15 \times (9 - \text{산출등급})]$ - 정시 전체학과(30%반영) : $84 + [4.5 \times (9 - \text{산출등급})]$	

단, 일반고 졸업(예정 포함) 지원자 중 직업과정위탁교육을 이수한 경우, 직업과정위탁교육 이수학기 성적은 반영하지 않음

표 1 | 학생부, 검정고시 및 수능 성적 환산표

등급	석차등급범위	학생부 석차백분율(%)	반영비율				검정고시성적	반영점수
			100%	70%	50%	30%		
1	1.00000 ~ 1.99999	0.00001 ~ 4.00000	400.00	280.00	200.00	120.00	96.01 ~ 100.00	400.00
2	2.00000 ~ 2.99999	4.00001 ~ 11.00000	385.00	269.50	192.50	115.50	93.01 ~ 96.00	385.00
3	3.00000 ~ 3.99999	11.00001 ~ 23.00000	370.00	259.00	185.00	111.00	88.01 ~ 93.00	370.00
4	4.00000 ~ 4.99999	23.00001 ~ 40.00000	355.00	248.50	177.50	106.50	83.01 ~ 88.00	355.00
5	5.00000 ~ 5.99999	40.00001 ~ 60.00000	340.00	238.00	170.00	102.00	78.01 ~ 83.00	340.00
6	6.00000 ~ 6.99999	60.00001 ~ 77.00000	325.00	227.50	162.50	97.50	72.01 ~ 78.00	325.00
7	7.00000 ~ 7.99999	77.00001 ~ 89.00000	310.00	217.00	155.00	93.00	70.01 ~ 72.00	310.00
8	8.00000 ~ 8.99999	89.00001 ~ 96.00000	295.00	206.50	147.50	88.50	67.01 ~ 70.00	295.00
9	9.00000 ~ 9.99999	96.00001 ~ 100.00000	280.00	196.00	140.00	84.00	60.00 ~ 67.00	280.00

가산점 및 제출서류

학과	전형	자격	가산점	제출서류
호텔제과제빵과 호텔조리과	모든 전형	조리 관련 전국대회 이상 동상이상 입상자	10	입상사실확인서 또는 상장사본(발행처연락처)
	특별전형 자격증	조리 관련 자격증 2개 이상취득자	10	자격증사본(학생부 확인시 제출생략)
	특별전형 동일계	조리, 식품, 관광 관련학과 출신	5	대학에서 학생부 확인/미확인자 제출
뷰티아트과	특별전형 동일계	미용 관련학과 출신	5	대학에서 학생부 확인/미확인자 제출
	특별전형 자격증	미용 관련 자격증 2개 이상취득자	10	자격증사본(학생부 확인시 제출생략)
	특별전형 자격증	미용 관련 자격증 1개 이상취득자	5	자격증사본(학생부 확인시 제출생략)
	모든 전형	미용 관련 전국대회 이상 동상이상 입상자	10	입상사실확인서 또는 상장사본(발행처연락처)
호텔경영과	특별전형 동일계	호텔, 관광 관련 학과 출신	5	대학에서 학생부 확인/미확인자 제출
	특별전형 자격증	음료관련(커피, 와인, 조주) 취득자	10	자격증사본(학생부 확인시 제출생략)
	모든 전형	관광 서비스 관련 전국 경진대회 입상자	10	입상사실확인서 또는 상장사본(발행처연락처)
경찰행정과 무도경호과	특별전형 자격증	김포대학교 총장기 태권도, 합기도대회 입상자(동상이상)	15	입상사실확인서 또는 상장사본(발행처연락처)
		최근6년이내 태권도, 합기도 전국대회 이상 입상자(동상 이상)	10	입상사실확인서 또는 상장사본(발행처연락처)
해당학과	특별전형 추천자 (학교장)	특별전형 추천자(학교장)로 김포, 강화소재 고등학교 학교장 추천자(수시1차, 2차 각각 1개 고교장 10명 이내 추천)	10	학교장 추천서
해당학과	특별전형 추천자 (기업대표)	특별전형 추천자(기업대표)로 졸업이후 취업이 약정된 기업대표 추천자	10	4대사회보험 사업장 가입내역 확인서 (4대사회보험 정보연계센터 인터넷 발급가능)

※ 위 가산점은 중복 적용 불가함. 단, 특별전형 추천자 '학교장' 과 '기업대표'는 중복 추천 및 가산점 인정(중복 가산점 20점)
 ※ 학과별 전형별로 가산점을 받고자 하는 경우는 필요서류를 제출하여야 함. 미제출시 가산점 없음. 1등급 간 환산 점수가 15점임

선발방법

구분	선발 및 처리기준
선발방법	<ul style="list-style-type: none"> • 합격자는 학과별, 전형별 지원자 중 환산성적 총점의 고득점자순으로 모집인원의 100%를 선발함 • 서류 미비자, 지원자격 미달자는 입학사정 대상에서 제외하고 불합격 처리함 • 특별전형지원자(특성화 고등학교 출신자, 자격증 소지자, 취업자, 국가보훈대상자, 추천자)는 지원 자격에 구분이 없이 성적순위에 의해 통합하여 사정 • 차수별 총원 시 자원이 부족한 경우 일반전형과 특별전형간 또는 특별전형과 일반전형간 정원을 조정 • 수시1차 결원인원은 수시2차 모집인원에, 수시모집 미충원 인원은 정시모집 인원에 합산하여 선발함
동점자 처리기준	<ul style="list-style-type: none"> • 총점이 동점일 경우에는 아래의 선발기준에 따라 선발 <ul style="list-style-type: none"> -1순위 : 학생부 산출등급 상위자(소숫점 5자리까지) -2순위 : 2학년 2학기 학생부 산출등급 상위자(소숫점 5자리까지) -3순위 : 2학년 1학기 학생부 산출등급 상위자(소숫점 5자리까지) -4순위 : 3학년 1학기 학생부 산출등급 상위자(소숫점 5자리까지) -5순위 : 이수단위가 많은 자 ※ 상기 기준 이외의 경우 본 대학 입학전형관리위원회에서 심의하여 선발함

학교생활기록부 및 검정고시 온라인제공 동의 안내

구분	학교생활기록부 제공 방법
개요	대입전형자료 온라인제공 동의한 자에 한하여 대입전형용 학생부 전산자료를 요청 (자료제공 기관 : 한국교육학술정보원)
제공대상	2013년 2월 졸업자 ~ 2022년 2월 졸업예정자 중 온라인 제공 대상고교 출신자 (교육과정 등의 이유로 일부 학교는 제외) ※ 조기졸업자 및 조기졸업예정자 포함 ※ 온라인제공 비동의자, 온라인제공 비 대상고교 출신자 및 2013년 2월 이전 졸업자는 우리대학에 "생활기록부를 반드시 제출"하여야 함 (제출한 자료에 대하여 추후 위·변조 사실이 발견될 경우 입학이 취소될 수 있음) 서류 미제출시는 서류 미제출자로 처리하며, 입학사정에서 제외됨
제공항목	학교생활기록부 전산자료 중 대입전형에 필요한 내용만으로 제공 범위 설정 ① 인적사항 ② 학적사항 ③ 출결상황 ④ 수상경력 ⑤ 자격증 및 인증 취득사항 ⑥ 진로희망사항 ⑦ 진로지도상황/창의적재량활동상황/특별활동상황/교외체험학습상황 ⑧ 창의적체험활동상황 ⑨ 교과학습발달상황 ⑩ 독서활동상황 ⑪ 행동특성 및 종합의견
동의방법	인터넷 원서접수 시 원서접수 사이트의 안내에 따라 동의 여부 표시 ※ 온라인제공 비동의자, 온라인제공 비 대상고교 출신자는 우리대학에 학교생활기록부를 반드시 제출하여야 함

구분	검정고시 온라인 제공 사항
범위	• 2015년 1회차 시험부터 2021년 2회차까지 (단, 2022학년도 수시전형은 2015년 1회차 시험부터 2021년 1회차 시험까지의 자료만 제공)
제공대상	• 2015년 1회차 시험부터 2021년 1회차 시험까지 ※ 대입전형자료 온라인 제공에 동의하지 않은 지원자와 온라인 자료제공 범위 내 대상자가 아닌 경우는 원서접수 시 반드시 합격증명서, 성적증명서를 제출해야 함
신청방법 및 신청기간	• 각 시도교육청 나이스 대국민서비스 검정고시 대입전형홈페이지(www.neis.go.kr, http://homedu.go.kr)에서 본인의 고졸 검정고시 합격 및 성적자료를 확인하고, 온라인 제출 신청을 해야 함 • 대입전형자료 온라인 제공 신청 : (수시) 2021.09.10.(금) ~ 2021.11.22.(월) (정시) 2021.12.30.(목) ~ 2022.02.28.(월)
동의방법	• 대학원서접수시스템에서 원서 작성 시 나이스 대국민서비스 검정고시 대입전형홈페이지(www.neis.go.kr, http://homedu.go.kr)에서 온라인 제출 신청한 지원자가 "제공 동의 확인 번호를 확인하여 입력해야 함"

05 실기고사 세부사항

- 실기고사 실시학과: 실용음악과, 글로벌실용무용과, 유티브융합과, 레저스포츠과, 태권도융합과
- 실기고사는 반드시 참석하여야 하며 불참 시 불합격 처리됨
- 실기고사는 일반전형만 실시하고 그 외 전형은 실시하지 않음
- 공지(안내)사항 미확인으로 인한 모든 불이익은 수험생 본인의 책임이므로 유의 바람
- 실기고사 일정은 접수 인원에 따라 변경될 수 있음

모집시기별 실기고사 안내

전형구분	실기고사	실기시험 일정	개인별 고사시간
수시1차	실용음악과, 글로벌실용무용과, 유티브융합과, 레저스포츠과, 태권도융합과	2021.10.14.(목) ~ 10.16.(토)	2021.10.12.(화) 홈페이지 게시
수시2차	실용음악과, 글로벌실용무용과, 유티브융합과, 레저스포츠과, 태권도융합과	2021.11.25.(목) ~ 11.27.(토)	2021.11.23.(화) 홈페이지 게시
정시	실용음악과, 글로벌실용무용과, 유티브융합과, 레저스포츠과, 태권도융합과	2022.01.20.(목) ~ 01.22.(토)	2022.01.18.(화) 홈페이지 게시

실용음악과 실기고사 종목 및 방법

구분	구분	실기내용	시험시간	유의사항	
수시 1,2차 및 정시 공통	보컬	보컬	자유곡 1곡	3분 이내	- 반주용 CD나 MP3 또는 반주자 동반 가능(수험생 본인이 직접 반주가능)
		뮤지컬	자유곡 1곡		
		싱어송라이터	자작곡 1곡		- 악보 사본 5부 지참(실기전형 당일 제출)
	기악	피아노	자유곡 1곡,	3분	- 개인악기 지참(피아노, 앰프, 드럼 제외)
		기타	주어진 코드진행에 따라	이내	- 무반주, 반주용 CD나 MP3 또는 반주자 동반 가능
		베이스	초견 연주		- 악보 사본 5부 지참(실기전형 당일 제출)
		드럼	자유곡 1곡, 주어진 리듬 패턴으로 연주		
		그 밖의 악기(관악기,현악기)	자유곡 1곡		
	K-POP댄스 퍼포먼스	힙합, 하우스, 왁킹, 락킹, 비보이,팝핀, 재즈댄스, 댄스스포츠 중 택1	자유댄스 1곡	3분 이내	- CD 또는 MP3 준비
	컴퓨터음악	컴퓨터음악	컴퓨터로 작업한 자작곡(CD형태) 제출 및 본인 작업 확인 테스트	3분 이내	- CD 또는 MP3형태 제출(실기전형 당일 제출)
작곡	작곡(편곡)	자작곡 1곡 연주 (악기 자유 선택) 및 주어진 코드진행 연주	3분 이내	- 반주용 CD나 MP3 - 악보(자작곡)사본 5부 지참(실기전형 당일 제출)	

글로벌실용무용과 실기고사 방법

구분	구분	실기내용	시험시간	유의사항
수시1,2차 및 정시 공통	힙합, 하우스, 왁킹, 락킹, 비보이 팝핀, 코레오, 재즈댄스, 댄스스포츠 K-POP퍼포먼스 등 댄스 관련 전 장르 중 택1	자유댄스 1곡	3분 이내	CD 또는 USB 형태의 음악(MP3) 준비

유튜브융합과 실기고사 방법

구분	구분	실기내용	시험시간	유의사항
수시1,2차 및 정시 공통	자율전공 (보컬, 댄스, 영상음악, 영상촬영, 및 편집, 연기, 푸드, 게임, 패션, 뷰티, 관광, 기획, 기타 등)	1. 크리에이터 재능을 보여 줄 수 있는 자유표현 (카메라테스트) 2. 자신이 제작한 동영상 콘텐츠(Full HD, mp4) 제출 및 본인 작업 확인 ※ 1, 2 중 택1 ※주제예시 - 노래, 악기연주, 댄스, 패션, 뷰티, 푸드, 게임, 관광, 디자인 등 자유롭게 선정 가능	3분 이내	- 동영상 제출 가능하며, 제출 시 영상포맷 확인 (Full HD, MP4 실기전형 당일 제출) - CD 또는 USB형태의 미디어 자료(영상 및 음악, 반주 등) 사용 가능

레저스포츠과 실기고사 방법

구분	점수 기준							
	점수	왕복달리기(초)		윗몸일으키기(개)		제자리멀리뛰기(cm)		점수산출
수시1,2차 및 정시 공통		남	여	남	여	남	여	
실기내용 왕복달리기(20m) 윗몸일으키기 제자리멀리뛰기	100점	140이내	160이내	45이상	40이상	280이상	220이상	(3종목 취득 점수의 합×1.33)+1을 적용함 (400점 만점)
	90점	14.1~14.5	16.1~16.5	41~44	36~39	270~279	210~219	
	80점	14.6~15	16.6~17	36~40	31~35	260~269	200~209	
	70점	15.1~15.5	17.1~17.5	31~35	26~30	250~259	190~199	
	60점	15.6~16	17.6~18	26~30	21~25	240~249	180~189	
	50점	16.1~16.5	18.1~18.5	21~25	16~20	230~239	170~179	
	40점	16.6~17	18.6~19	16~20	11~15	220~229	160~169	
30점	17.1이상	19.1이상	15이하	10이하	219이하	159이하		

태권도융합과 실기고사 방법

구분	실기내용			점수산출
	구분	실기내용	시험시간	
수시1,2차 및 정시 공통	품새	고려(정확도+표현성)	90초 이내	(심사위원 3명 점수의 합×1.33)+1을 적용함 (400점 만점)
	미트발차기	전) 돌려차기+돌려차기+내려찍기 후) 돌려차기+돌개차기+뒤후리기 전) 돌려차기+내려찍기+뒤차기 후) 빠른발+나래차기+돌개차기	제한 없음	

참고사항

구분	학과명	준비사항	유의사항
수시, 정시	실용음악과 글로벌실용무용과 유튜브융합과	신분증, 수험표, 악보 3부 및 음원(CD 또는 USB)	- CD 또는 USB 제출시 반드시 입시곡만 담을 것 (스마트폰, MP3 Player 사용불가) - 사진이 부착된 신분증 반드시 소지(주민등록증, 학생증, 운전면허증, 여권) - 실기고사 시험시간(3분 이내)은 심사위원에 의해 정해지며, 추가적인 테스트를 요구 받을 수 있음
	레저스포츠과	신분증, 수험표	- 사진이 부착된 신분증 반드시 소지 (주민등록증, 학생증, 운전면허증, 여권)
	태권도융합과	신분증, 수험표, 도복, 띠	- 도복과 띠에 어떠한 표시도 할 수 없음 (소속, 성명 등 일체의 표시 금지)

- 1) 실기시험 미응시자는 입학사정에서 제외 함
- 2) 실기시험 미응시자는 종료 이후 실기고사료 15,000원이 원서접수 시 작성한 계좌로 환불됨
- 3) 장애학생의 경우 실기고사 편의를 위해 교육기관 내에서 보조인력 및 이동용 보장구 제공(문의: 031-999-4705)

06 합격자 발표 및 등록

모집시기	합격자 발표	합격자 등록	최종 등록기간	발표방법
수시1차	2021.10.29.(금) 09:00			
수시2차	2021.12.16.(목) 09:00	2021.12.17.(금) ~ 12.20.(월) ※ 수시모집 합격자 해당	2022.02.09.(수) ~ 02.11.(금) ※ 수시, 정시 합격자 해당	우리대학 입학 홈페이지
정시	2022.02.08.(화) 09:00			

구분	합격자 발표 및 등록 내용
등록확인 예치금 납부	- 납부기간(수시1, 2차 동시) : 2021.12.17.(금)오전 09:00부터 2021.12.20.(월) 16:00까지 ※등록기간 내에 등록금을 납부하지 않으면 자동포기로 간주함 수시합격자는 '예치금' 200,000원을 납부 후, '본 등록금'의 잔여금액으로 2회에 걸쳐 납부하며, 정시합격자는 최종 등록 기간 내 1회에 '본 등록금'을 일괄 납부함
등록확인 예치금	200,000원
등록절차	합격자는 김포대학교 홈페이지→합격자조회→합격자확인→등록확인 예치금 고지서→고지서 내 가상계좌(받는분-학생이름)로 예치금 입금(이체) - 가상계좌는 해당 학생만 사용하므로 보내는 분은 누구든 상관없음
예치금 납부 확인	예치금 납부 후 반드시 김포대학교 홈페이지에서 확인 할 것 ※입금 부주의로 인한 불이익은 지원자의 책임 임 ※예치금 납부영수증은 김포대학교 홈페이지에서 발급
최종 등록 안내	- 최종 등록기간 : 2022.02.09.(수)~2022.02.11.(금) 16:00까지 - 김포대학교 홈페이지(www.ukp.ac.kr) 등록금 납부고지서를 확인하고 최종 등록기간에 반드시 예치금을 제외한 잔액을 납부(등록)하여야 함 ※최종 등록기간 내에 전액 등록금(예치금을 제외한 나머지 금액)을 납부하지 않으면 자동포기로간주되어 입학이 취소됨 (별도의 공지를 하지 않으므로 주의하여 전액 등록을 하여야 함)

※ 신입생은 입학학기(2022학년도 1학기)에 휴학 불가
(단, 4주(28일) 이상의 입원치료를 요하는 질병, 병역의무 이행, 임신·출산·육아를 위한 경우에는 예외)

07 추가합격자 발표 및 등록

구분	합격자 발표 및 등록 내용
추가 합격자 발표	- 발표일시 · 수시1·2차 동시 : 2021.12.20.(월) ~ 2021.12.29.(수) 21:00까지 · 정시 : 2022.02.11.(금) ~ 2022.02.28.(일) 21:00까지 - 발표방법 : 추가합격 대상자에게 개별 전화 통보 - 인터넷 원서접수 시 기재한 본인 연락처로 전화 통보하여 본인의 등록의사를 확인하며, 추가합격통보 시 등록포기 의사를 밝힌 경우, 입학허가가 취소되며 반복할 수 없음 ※ 본인에게 연락이 되지 않을 경우 원서에 기재된 다른 연락처로 연락하여 등록의사를 확인함 ※ 충원합격 통보시 3회 이상 통화를 시도하였으나 전화기 꺼짐, 결번, 전화안방음으로 통화가 되지 않는 자는 연락불가로 인한 '합격통지 불가능자'로 등록포기 처리되며 추후 어떤 사유로든 이의를 제기 할 수 없음
예치금 납부	납부일자 : 추가합격 통보 시 안내함(합격증 및 고지서 확인 : 김포대학교 홈페이지(www.ukp.ac.kr))
등록확인 예치금	수시 1·2차 추가합격 만 해당 : 200,000원
등록절차	
예치금 납부 확인	'6. 합격자 발표 및 등록' 참조
최종 등록 안내	

※ 미등록 충원을 위한 예비후보자 발표 및 충원은 사정 방법에 따라 전형별, 학과별 성적순으로 충원함

08 등록(입학)포기 및 등록금(예치금)환불

구분	입학포기 및 등록금(예치금) 환불 방법
포기신청	김포대학교 홈페이지(www.ukp.ac.kr) → 입학안내 → 등록금 환불 신청 안내
신청마감	- 2022.2.28.(월) 17:00까지(주말 및 공휴일은 온라인 신청은 가능하나 반환되지 않음) ※ 마감시간 이후 입학포기 및 반환신청을 접수하지 않으며, 자퇴 신청에 의해 자퇴 처리함
반환방법	- 반환 신청하면 본인이 원서접수 시 입력한 계좌번호로 입금 - 오전11시 이전에 신청한 경우에는 오후 3시경 반환 예정 - 오전11시 이후에 신청한 경우에는 익일 오후12시경 반환 예정(주말 및 공휴일은 제외) ※ 한국장학재단 대출자는 장학재단 반환지침에 따름
반환금액	등록금(예치금 포함) 전액 ※ 입학 이후에는 '학교수업료 및 입학금에 관한 규칙'에 따름(아래 표 참고)
유의사항	- 입학 이후부터 등록금 반환신청자는 자퇴로 처리되므로 타 대학과의 이중등록이 발생하지 않도록 유의 ※ 이중등록은 입학 후라도 입학취소 사유에 해당함 ※ 수시모집에 합격한 자(최초합격자 및 총원합격자)는 등록여부에 관계없이 정시모집 및 자율모집에 지원할 수 없음

※ 입학 이후 등록금 반환은 아래 '대학등록금에 관한 규칙'에 따름

반환사유발생일	반환금액
학기 개시일부터 30일까지	수업료의 6분의 5 해당액
학기 개시일에서 30일이 지난 날부터 60일까지	수업료의 3분의 2 해당액
학기 개시일에서 60일이 지난 날부터 90일까지	수업료의 2분의 1 해당액
학기 개시일에서 90일이 지난 날	반환금액 없음

09 불합격 처리 및 입학허가 취소

구분	불합격 처리 및 입학허가 취소 기준
사정 제외	1. 지원자격에 미달된 자 2. 우리대학에 동일전형, 동일학과에 이종으로 지원한 자 3. 제출서류가 허위로 기재한 사실이 발견되거나, 기타 부정한 행위를 한 자 4. 제출기한 내 서류 미제출자 5. 실기고사에 결시한 자
등록 및 기타사항 위반	1. 등록기간 내에 등록을 하지 않은 자(6. 합격자 발표 및 등록 참조) 2. 추가합격자 중 전화 불가능한 자
이중등록 위반	수시 및 정시모집 합격자가 총원합격자 발표기간 중 다른 대학의 총원합격 통보를 받은 경우 합격자는 등록을 원하지 않는 대학에 대해 해당 기간 내 등록 포기 의사를 즉시 전달하여야 함
지원방법위반 및 입학부정사실	부정한 방법으로 합격 또는 입학한 사실이 확인될 경우에는 입학한 후라도 합격 또는 입학을 무효로 한다.

※ 신입생 모집요강에 명시되지 않은 사항은 본 대학 입학전형관리위원회의 심의와 결정에 따름

10 신입생 등록금 예시

학과명	입학금	수업료	학생회비	동문회비
실용음악과(3년제), 글로벌실용무용과, 유튜브보용합과	320,000	3,656,000	2년제	2,3년제
뷰티아트과	320,000	3,500,000	[80,000]	[10,000]
호텔제과제빵과, 호텔조리과	320,000	3,404,000	~	
게임콘텐츠과	320,000	3,400,000	3년제	[120,000]
시각디자인과, 컴퓨터소프트웨어과(3년제), 멀티미디어과(3년제)	320,000	3,304,000		
호텔경영과, 철도경영과, 세무회계정보과, 마케팅경영과, 부동산과, 유아교육과(3년제), 보건복지과(3년제), 보건행정과(3년제), 아동보육과	320,000	2,806,000		

※ 위 금액은 2021학년도 등록금으로 2022학년도에는 일부 변경될 수 있음

[신설학과인 레저스포츠과, 태권도융합과, 경찰행정과, 무도경호과, 전기차드론과(3년제)의 등록금은 추후 확정]

※ 수시 합격자는 예치금 납부 일에 200,000원을 납부 후 최종등록 일자에 잔여금액을 납부하며, 정시 합격자는 최종등록 납부 일자에 상기 해당 학과 금액을 일괄 납부함

※ 위 입학금과 학생회비, 동문회비는 신입생 1학년 1학기에만 납부함

별표 1 특별전형에 지원할 수 있는 고등학교 학과, 자격증 종목, 추천서 등

국가기술자격, 국가전문자격에 해당 발행된 자격증 이상 소지자 중심으로 인정함
단, 일부 학과의 경우 추가사항은 자격증명과 별도표시로 발행기관 명시

계열	학과명	고등학교 학과 (동일계 학과)	자격증 종목 등
K-Culture 계열	호텔제과제빵과	일반고를 제외한 특성화고(구전문계) 출신 및 직업과정 위탁반 이수자	<ul style="list-style-type: none"> •국가기술자격: 한국산업인력관리공단 식음료품 관련 자격증 이상 소지자 (한식, 양식, 중식, 일식, 북어, 조주, 제과, 제빵 등) •국가기술자격, 국가전문자격에 해당 발행된 자격증 이상 소지자 •(사)뷰티관련기관에 해당 발행된 자격증 이상 소지자
	호텔조리과		
	뷰티아트과		
교육· 복지계열	아동보육과	일반고를 제외한 특성화고(구전문계) 출신 및 직업과정 위탁반 이수자	<ul style="list-style-type: none"> •국가기술자격, 국가전문자격에 해당 발행된 자격증 이상 소지자 •국가전문자격: 교육부, 보건복지부, 여성가족부 관련 자격증 이상 소지자 •기타 : 간호조무사 자격증
	보건복지과		
경영계열	철도경영과	일반고를 제외한 특성화고(구전문계) 출신 및 직업과정 위탁반 이수자	<ul style="list-style-type: none"> •국가기술자격, 국가전문자격에 해당 발행된 자격증 이상 소지자 •국가공인민간자격: (사)한국외국어평가원, 대한상공회의소, 한국세무사회 •기타 : 전국규모(4년제 대학, 영자신문사)의 영어 경시대회입상자, TOEIC 470, TOEIC-S LV4, OPIC IL, JPT 450, JLPT N4, HSK 2급 이상
	호텔경영과		
	마케팅경영과		<ul style="list-style-type: none"> •국가기술자격, 국가전문자격에 해당 발행된 자격증 이상 소지자 •국가공인민간자격: (사)한국외국어평가원, 대한상공회의소, 한국세무사회 •기타 : 전국규모(4년제 대학, 영자신문사)의 영어 경시대회입상자, 경영/마케팅/서비스/광고홍보 관련 국가·지자체·기업·협회 주최 공모전 입상자 TOEIC 470, TOEIC-S LV4, OPIC IL, JPT 450, JLPT N4, HSK 2급 이상
	부동산 세무회계정보과		
경찰· 경호계열	경찰행정과	동일계 모집 없음	<ul style="list-style-type: none"> •민간자격(아래 발행기관 1단 이상) <ul style="list-style-type: none"> - 대한체육회 정가맹단체(6개) : 대한검도회, 대한공수도연맹, 대한우유(쿵푸)협회, 대한유도회, 대한태권도협회(국기원), 대한택견연맹, - 합기도 및 기타 무도단체 : 경찰청 가산점 등록협회
	무도경호과		
공학계열	전기차드론과 컴퓨터소프트웨어과	일반고를 제외한 특성화고(구전문계) 출신 및 직업과정 위탁반 이수자	<ul style="list-style-type: none"> •국가기술자격, 국가전문자격에 해당 발행된 자격증 이상 소지자 •국가공인민간자격 : (사)한국정보통신진흥협회, 한국인터넷진흥원, 한국정보화진흥원, 한국정보통신자격협회, 한국생산성본부(ITQ)
콘텐츠· 디자인계열	멀티미디어과	일반고를 제외한 특성화고(구전문계) 출신 및 직업과정 위탁반 이수자	<ul style="list-style-type: none"> •국가기술자격, 국가전문자격에 해당 발행된 자격증 이상 소지자 •국가공인민간자격 : (사)한국정보통신진흥협회, 한국인터넷진흥원, 한국정보화진흥원, 한국정보통신자격협회, 한국생산성본부(ITQ)
	시각디자인과		

계열	학과명	추천 종류
공통	전체학과 실용음악과, 글로벌실용무용과, 유튜브융합과, 레저스포츠과, 태권도융합과, 유아교육과, 보건행정과, 경찰행정과, 무도경호과, 게임콘텐츠과 제외	<ul style="list-style-type: none"> ① 학교장(1개 고교장은 수시1차, 2차 각각 10명까지만 추천가능) ② 교사 ③ 단체장 ④ 기업대표 ⑤ 기관장 ⑥ 협회장

※ 고등학교 학과의 명칭과 자격증의 명칭이 변경된 경우 동일한 것으로 판단되면 모두 인정함.
※ 자동차 운전면허증은 해당 없음.

별표 2 취업자 재직(경력) 증명원과 특별전형()추천자 공통사용 양식임. 해당사항만 작성바람.

수험번호					
------	--	--	--	--	--

특별전형()추천서
학교장, 고교교사, 단체장, 기업대표, 기관장, 협회장

학생성명		주민등록번호	-	지원학과	
출신고		졸업연도		연락처	
검정고시 출신은 지역과 합격연도를 기재					

추천내용(활동기간, 활동내용, 추천사유 등) - 실용음악과 협회장 추천은 회원 가입기간 포함 작성, 기업대표 추천은 졸업 이후 취업 약정 내용을 포함 작성

추천자	소속		사업자등록번호		대표자	
	주소				연락처	

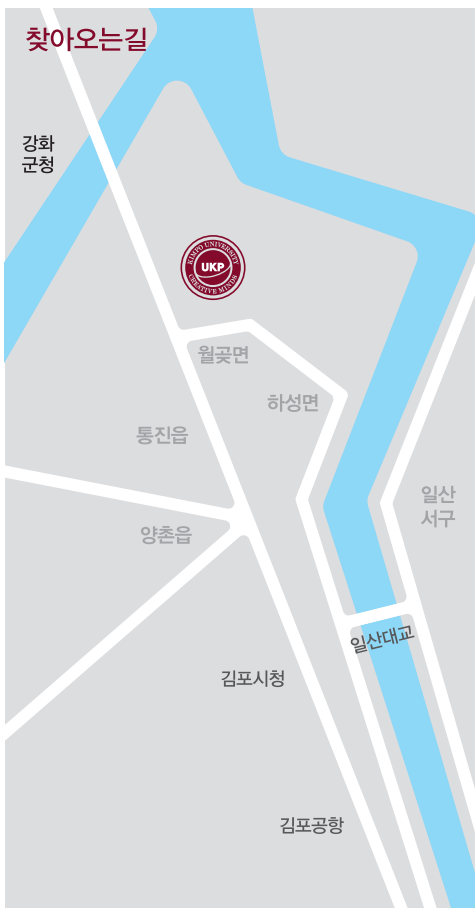
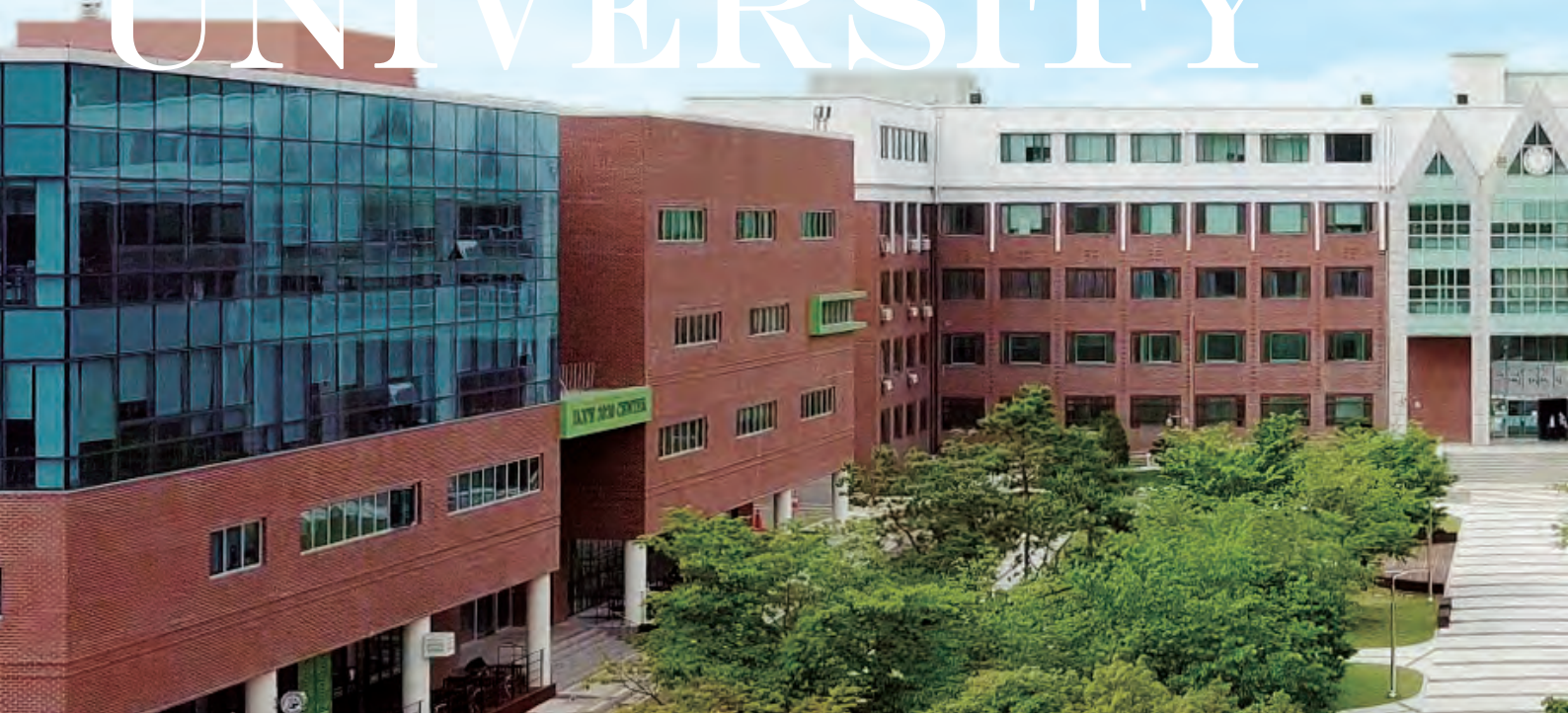
위 사람을 귀 대학 특별전형() 대상자로 추천합니다.
20 년 월 일
추천인 소속 및 직위 _____ (직인)
교사 추천은 성명 및 도장 또는 싸인
김포대학교총장 귀하

취업자 재직(경력) 증명원

인적사항	성명	한글				
	주민등록번호		-	출신고교		
	자택주소	☎()				
	연락처	일반전화			핸드폰	
경력사항	회사명		사업자등록번호		대표자	
	재직기간	년 월 일부터		년 월 일까지 (개월)		
	근무지주소				연락처	

20 년 월 일
산업체(기관)명: _____
대표(이사)자: _____ (직인)
김포대학교총장 귀하

KIMPO UNIVERSITY



통학버스

2022년 통학버스 노선은 대학홈페이지에서 추후 확인바람

김포대학교 입학홍보처(입시학생팀)
031-999-4705

김포도시철도

| 운행시간 | 평일 05:30 ~ 다음날 00:27 휴일 05:30~23:27
| 운행간격 | 출퇴근 시간 3.5분간격 (그외 6~11분간격)

고객서비스센터
031-8048-1500

김포골드라인 노선도



자가용

서울방면 김포공항로 → 올림픽도로 → 김포한강로 → 마송 → 김포대학교
강변북로 → 자유로 → 일산대교 → 마송 → 김포대학교

은평, 덕양 방면 자유로 → 일산대교 → 마송 → 김포대학교

인천 인천시청 → 인천C방면 → 수도권제2순환고속도로(인천-김포) → 서김포통신IC → 마송 → 김포대학교
주안 → 인천C방면 → 수도권제2순환고속도로(인천-김포) → 서김포통신IC → 마송 → 김포대학교
부평 → 송내IC → 김포IC → 김포한강로 → 마송 → 김포대학교
부평 → 중동IC → 김포IC → 김포한강로 → 마송 → 김포대학교

일산 행신, 화정, 탄현, 대화, 운정, 금촌 → 일산대교 → 김포한강로 → 마송 → 김포대학교



  **대중교통**

지역	버스번호	탑승장소[하차, 환승] / 경유지	
서울 방면	지하철 (강남)	9호선/ 3000번, 88번	9호선[급행 또는 일반(신논현역 → 염창역 하차)] → 환승 → 3000번(직행), 88번(일반) → 김포대학교
	선진상운 (신촌)	3000번 (직행)	신촌역 → 합정역 → 염창역 → 송정역 → 김포한강신도시 → 마송 → 김포대학교
	선진상운 (영등포)	88번 (일반)	영등포(신세계백화점 맞은편) → 당산역 → 염창역 → 송정역 → 김포한강신도시 → 마송 → 김포대학교
	김포운수 (영등포)	60-3번 (일반)	영등포역 → 당산역 → 염창역 → 송정역 → 사우고등학교, 김포시청 → 환승 → 3000번(직행), 88번(일반), 96번(일반) → 김포대학교
	김포운수 (당산)	G6002번 (직행)	당산역(9호선13번출구100M GS편의점) G6002번 → 고촌역 또는 풍무역 → 환승 → 3000번(직행), 88번(일반), 96번(일반) → 김포대학교
	선진상운 (당산)	G6003번 (직행)	당산역(9호선13번출구100M GS편의점) G6003번 → 장기사거리, 전원마을 → 환승 → 3000번(직행), 88번(일반), 96번(일반) → 김포대학교
일산 방면	고양교통 96번(일반)	안곡중고등학교 → 중산마을 → 마두 → 백석 → 고촌 → 김포한강신도시 → 마송 → 김포대학교	
	고양교통 97번(일반)	행신역 → 고양경찰서 → 백석 → 주엽 → 대화 → 일산대교 → 김포한강신도시 → 마송 → 김포대학교	
인천 방면	선진버스 (계양)	81번 (일반)	계양역 → 사우고등학교, 김포시청 → 환승 → 3000번(직행), 88번(일반), 96번(일반) → 김포대학교
		81-1번 (일반)	계양역 → 사우고등학교, 김포시청 → 환승 → 3000번(직행), 88번(일반), 96번(일반) → 김포대학교
	강화선진버스 (인천)	800번 (일반)	인천터미널 → 인천시청후문 → 석바위 → 제물포역 → 인천의료원 → 서구청 → 검암역 → 검단사거리 → 마송 → 김포대학교입구 하차 → 포내2리(도보 이동) → 환승 → 88번(일반), 96번(일반) → 김포대학교
부평 방면	선진버스 90번(일반)	부평역 → 갈산역 → 경인교대역 → 계산동 → 대인고 → 검바위역 → 검단사거리 → 마송 → 김포대학교입구 하차 → 포내2리(도보 이동) → 환승 → 88번(일반), 96번(일반) → 김포대학교	
문의처	선진상운(주) : 031-987-6021 3000번, 88번, G6003번 김포운수(주) : 031-983-8245 60-3번, G6002번 강화선진버스(주) : 032-933-8677 800번	선진버스(주) : 031-983-8133 81번, 81-1번, 90번 고양교통(주) : 031-968-6624 96번, 97번	

MAIN ENTRANCE TO GLOBAL EDUCATION
세계를 움직이는 힘! 김포대학교

KIMPO UNIVERSITY

오라! 김포대학교!!



김포대학교
KIMPO UNIVERSITY

10020 경기도 김포시 월곶면 김포대학로 97
Tel 031.999.4114 Fax 031.989.4387 www.ukp.ac.kr

입학상담 입학학생팀
Tel 031.999.4702~7
Fax 031.999.4709

김포대학교 입시정보
<https://ukp.ac.kr/admissions>

전국 137개 전문대학 입시정보
www.procollege.kr

대입정보포털
(4년제 대학 198개, 전문대학 137개 등 총 335개)
www.adiga.kr