

혁신교육으로 미래인재를 양성하는 글로벌 대학

UKP VISION HOPE 2030

# 김포대학교 중장기 발전계획



# 목차



01

## 개요

Vision HOPE 2030 Rolling Plan Summary

02

## 내외부환경 분석

Vision HOPE 2030 고도화 및 수립배경

외부환경 분석

내부환경 분석

SWOT 분석

환경분석에 따른 전략 수립

03

## 비전 및 전략

교육체계도

비전체계

Vision HOPE의 연대별 진화

Vision HOPE 2030 전략과제 도출

혁신전략

KICC

특성화 계획

04

## 실행과제

전략과제에 따른 실행과제

05

## 재정 투자 계획

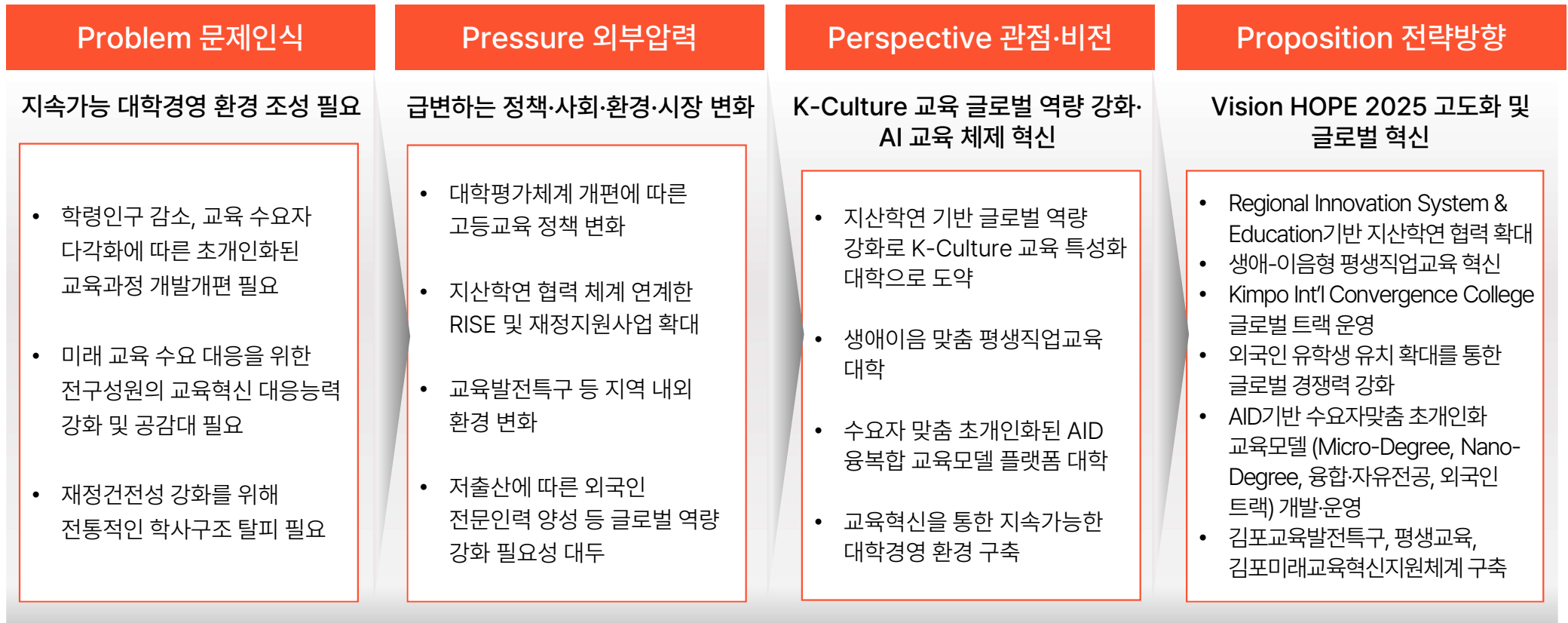
06

## 성과평가 및 운영

성과평가 관리체계

성과평가 운영체계

# 1. 개요 1.1 Vision HOPE 2030 Rolling Plan Summary



## 2. 내외부 환경분석 2.1 Vision HOPE 2030 고도화 및 수립배경

AIDX의 가속화, 학령인구 감소 등 급변하는 사회·경제·교육정책·지역사회의 다양한 환경변화 대응을 위한 기존 전략방향을 지속가능한 대학의 미래 대응전략을 위해 재편성 및 고도화 수립 필요

### AIDX의 가속화에 따른 각 분야별 변화점

#### 사회·경제 변화

AIDX 가속화에 따른 모든 분야의 디바이스 혁신

인구구조 변화: 저출산에 따른 **학령인구 급감**

초고령화 사회: 성인학습·직업재교육·직업전환 등 **평생교육 수요 급증**

고등직업 인구 감소: 해외인재 인력양성 및 한류문화 확산과 연계한 **유학생 유치 필요**

#### 지역사회 변화

김포시 교육발전특구 지정에 따른 지역 정주 및 지역 특성을 반영한 **지산학연 협력체계 다각화**

지자체·산업체·교육기관 및 각 지역사회 단체(경기도교육지원청, 김포시교육지원청, 늘봄학교, 자율형 공립고, 초중고 등 지역교육기관 등)의 다양한 교육 수요에 따른 **맞춤형 교육과정 운영**

저출산·초고령화에 따른 **해외인재 유치 및 육성 요구**

#### 교육정책 변화

대학 평가체계 개편(기관평가인증·재정진단)에 따른 **지속가능한 대학 성과체계 고도화**

지산학연 기반 RISE 및 다변화된 재정지원사업을 위한 **교육 플랫폼 고도화**

신산업과 연계한 **빅블러 융합인재 양성**

AIDX: 인공지능·디지털(AID) **교육시스템 확충**

저출산·초고령화에 따른 기존 학령인구 외 성인학습·직업재교육·직업전환 등 **평생교육 거점대학**으로서의 역할 대두

#### 대학 특성화 제고

글로벌캠퍼스 준공을 통한 대학 접근성·교육환경 개선에 따른 **교육 혁신체계 고도화**

대학 특성화·글로벌캠퍼스를 통한 **지산학연 기반 K-Culture 교육 플랫폼 고도화**

성인학습·직업재교육·직업전환을 위한 **평생교육 거점대학 역할 제고**

외국인 유학생 유치 확대 및 글로벌 대학 역량 제고를 위해 **유학생 유치 강화**

## 2. 내외부 환경분석 2.2 외부환경 분석

### 외부환경 분석 종합

- 대학평가 체계 개편(기관평가인증, 재정진단)에 따른 교육혁신 대두
- 지역혁신중심 대학지원체계(RISE) 등을 통한 기존 정부중심 지원방식에서 지자체로 재정지원 이관을 통해 광역 및 초광역권 위주의 재정지원 사업 추진체계 고도화 필요
- 급속한 학령인구 감소에 따른 학령인구 이외 직업전환희망자, 외국인 유학생 수요 확보를 통해 대학의 평생학습 기능 강화, 글로벌화 등에 대한 적극 추진이 필요하며 이를 위한 학사구조개혁의 고도화 필요
- 국가 전략 방향에 있어 AI 산업(AI G3)의 확장에 따른 AID 교육, AI 기반 학사체계 등 고도화를 통해 혁신적인 교육역량 강화 필요
- 교육발전특구 지정에 따른 지산학연 기반 지역중심 김포미래교육혁신 체계 구축 및 고도화 필요
- K-Culture의 세계화를 통해 교육, 문화, 융복합 문화콘텐츠 산업 등 수요도 증대에 따라 대학 특성화와 연계한 교육혁신 체계 고도화 필요

#### 주요 결과

급속한 학령인구 감소, 초고령화 사회 진입 등에 따른 인구구조 대변화, 교육부 교육정책의 변화, AIDX로 인한 초기설격차 등에 대비하기 위해 기존 교육환경과 다른 혁신적인 교육체계 구축 및 학사구조개혁의 고도화 필요

## 2. 내외부 환경분석 2.3 내부환경 분석

### 내부환경 분석 종합

- 학령인구 감소에 따른 25세 미만 신입생 감소와 25세 이상 학습자 확대를 통해 다양한 교육수요자들의 니즈를 충족할 수 있는 경쟁력 있는 교육환경 혁신 고도화 필요
- 학령인구 및 25세 이상 학습자 모두의 수요를 흡수하고 운영할 수 있는 학사체계 혁신 필요

- AI산업의 확장과 AIDX 등 메가트렌드 수요와 결합할 수 있는 K-Culture 교육 분야의 융복합 학과로 대학 경쟁력 강화, 다양한 학문간 융복합뿐 아니라 AI기술과 융복합할 수 있는 AID 교육 환경 구축 필요
- 학문간 장벽과 학부/학과/계열 간 구분 없는 교육혁신을 통해 융합적 사고와 전공을 가진 미래인재 양성을 위한 학과구조개편 및 교육과정 고도화 필요

- AID 기반 온오프라인 하이브리드 디지털캠퍼스 고도화를 통해 교육의 질 강화와 교원의 역량개발로 교육의 생산성 제고 필요

- 지산학연 기반 교육과정 연계, 교육 사업 수탁 다양화로 대학의 산관학 경쟁력 향상 및 재정 건전성 기여 필요

- K-Culture 교육 특성화 기반 대학의 글로벌화 고도화를 위해 외국인 유학생 유치에 위한 산업수요와 연계한 특성화 교육과정(자유전공, 너싱케어, AI, 영어트랙 등) 확대

- 성과중심 교직원 인사시스템 구축을 통해 교직원의 체계적인 성과관리 및 성과촉진성과 생산성을 제고해 교육서비스 질 제고
- 교육부 대학평가체계 개편에 따른 기관평가인증/재정진단 대응을 위한 교육 혁신과 재정건전성 제고 필요

#### 주요 결과

학령인구 감소와 국내외 교육 수요자의 변화, AID 교육혁신 대두, 대학 글로벌화 강화를 위한 교육 인프라 혁신이 필요하며 이에 따른 전공 선택권 확대, AID 기반 교육과정 및 교수자 질 확보, 지산학연 기반 교육 사업 다양화 등으로 충원율 100% 유지, 외국인 유학생 유치 확대, 성인학습자 지원, 기관평가인증과 재정진단 대응으로 지속가능한 교육혁신 창출 필요



## 2. 내외부 환경분석 2.4 SWOT 분석

환경분석 단계는 외부환경분석으로부터 도출한 기회 및 위협요인과 내부역량분석으로부터 도출한 강점 및 약점요인을 바탕으로 SWOT분석을 통하여 전략적 방향과 전략목표, 비전체계의 기본적인 방향을 제시하는 Guideline으로 활용

### 전략 Guideline 활용을 위한 SWOT 분석

	강점(S)	약점(W)
기회(O)	<p><u>SO전략(지속성장)</u></p> <ul style="list-style-type: none"> <li>AIDX 기반 교육분야 확장을 통해 국가정책 변화와 산업생태계 전환에 부응하는 다각화된 교육수요 창출</li> <li>K-Culture 글로벌 확산에 따른 대학 특성화 연계 및 국제 교육협력 기반 구축</li> <li>외국인 유학생 유치 확대 및 교육수요 대응 체계 강화</li> <li>전생애주기 평생직업교육 체제 구축을 통해 직업전환·직업재교육 수요 흡수</li> <li>김포시 교육협력지구, 유무통합, 농·공유학교, RISE 등 지역 재정지원사업 연계 확대</li> </ul>	<p><u>WO전략(위기대응)</u></p> <ul style="list-style-type: none"> <li>학령인구 감소 및 재정구조 악화에 대응하여 CAGR(연평균 성장률) 제고 중심의 재정건전성 강화</li> <li>교육수요자 중심의 학사제도 개편과 초개인화 맞춤형 교육혁신 추진</li> <li>AID 기반 혁신교육 고도화를 통해 학사·인프라·클라우드·디지털 교육 생산성 증대</li> <li>지역 및 대학특성에 맞춘 전생애주기형 맞춤 교육과정 운영으로 경영전략 고도화</li> <li>RISE 및 유관 기관과의 협력을 통해 재정·인프라 연계형 성장 동력 확보</li> </ul>
위협(T)	<p><u>ST전략(경쟁우위확보)</u></p> <ul style="list-style-type: none"> <li>생애주기별 AI 융복합 교육혁신을 통해 산업 전반에서 요구되는 융합인재 양성체계 구축</li> <li>KICC 확대로 K-Culture 기반 글로벌 인재양성 플랫폼 강화</li> <li>AI·디지털융합, 헬스케어, 컬처테크놀로지 등 학문 융합분야를 중심으로 전공 간 융복합 및 KICC 경쟁력 강화</li> <li>학령인구 감소 및 고령화에 대응한 평생직업교육 중심 대학체제로 전환</li> <li>정부·지자체와 연계한 재정지원사업 지속 발굴을 통한 안정적 재정 기반 확보</li> </ul>	<p><u>WT전략(역량강화)</u></p> <ul style="list-style-type: none"> <li>학령인구 감소에 따른 교육수요 위축에 대응하기 위해 전공·학과 구조개편 및 특성화 강화</li> <li>AIDX에 대응한 교직원 역량 강화 및 AI 기반 행정 효율화 추진</li> <li>외부 재정지원사업 참여 확대를 통한 재정 안정화 및 대학 경쟁력 제고</li> <li>지산학연 네트워크를 확장하여 지속가능한 대학 생태계 구축</li> </ul>

## 2. 내외부 환경분석 2.5 환경분석에 따른 전략 수립

환경분석과 중장기 발전전략 수립 및 성과중심의 교직원 인사시스템 구축의 3단계로 구성되며, 세부적으로는 공통모듈인 환경분석을 통한 SWOT방법을 적용하여 대학혁신전략 방향 수립과 교직원 성과중심 인사제도 개선의 순으로 진행됨

### 환경 분석

#### 외부환경 분석

- 정책환경 분석
- 경제환경 분석
- 사회환경 분석
- 지역환경 분석
- 중앙정부, 서울/수도권
- 주요산업 및 유망산업
- 외부환경분석 종합 및 시사점 도출

#### 내부환경 분석

- 설문 및 인터뷰 실시
- 대학 경쟁력 분석
  - 주요 정량지표/대외평가/인력현황 분석
- 산학협력단 현황 분석
  - 대외PJT 수주 및 사업화 실적 분석 등
- 대학 특성화 분석
  - 기존 특성화 방향, 영역 확인 및 추진 실적
  - 미래 일자리 분석을 통한 특성화 방향 및 영역 재확인
- 대학 재정 건전성 분석
  - 최근 재정 현황 및 인건비 비중
  - 입학 정원 감축에 따른 재정 simulation
- 성과중심 인사제도 분석
  - 내부 운영 제도분석
  - 내외부 평가 및 분석자료 활용

### 중장기 발전전략 수립

대학혁신전략	대학혁신전략 방향
<ul style="list-style-type: none"> <li>• 대학혁신전략 수립               <ul style="list-style-type: none"> <li>- 연구, 산학협력, 학부교육 등 중점분야 선정</li> <li>- 재구조화, 교육연구 시스템의 혁신 등을 위한 구체적 방안 수립</li> </ul> </li> </ul>	<ul style="list-style-type: none"> <li>• 대학혁신의 필요성</li> <li>• 전략 방향성</li> <li>• 대학혁신의 발전방향</li> <li>• 전략방향 체계도</li> </ul>
비전 및 전략	핵심 전략과제
<ul style="list-style-type: none"> <li>• 기존 비전체계 분석</li> <li>• 비전 수립</li> </ul>	<ul style="list-style-type: none"> <li>• 핵심전략 및 전략과제</li> </ul>
성과관리방안	종합재정투자계획
<ul style="list-style-type: none"> <li>• 중장기 발전 목표(KPI) 설정</li> <li>• 대학 CQI 체계 구축</li> <li>• 교직원 업적평가 개선</li> </ul>	<ul style="list-style-type: none"> <li>• 종합재정투자계획 수립</li> </ul>

### 성과중심 교직원 인사시스템 구축

평가 및 인사제도 수립	교직원 평가지표 재설계	매뉴얼 작성
<ul style="list-style-type: none"> <li>• 평가 운영제도 고도화</li> <li>• 재정 시뮬레이션 고도화</li> </ul>	<ul style="list-style-type: none"> <li>• 과제정의 및 지표정의서 재설계로 단위 조직별 책임 명확화</li> <li>• 직무와 연계한 평가지표 도출</li> </ul>	<ul style="list-style-type: none"> <li>• 교직원 성과관리 정의서 작성</li> <li>• 운영 매뉴얼 고도화</li> </ul>



### 3. 비전 및 전략 3.1 교육체제도

김포대학교의 교육체제도는 다음과 같음

#### 건학 이념

정보산업사회의 고도화라는 시대적 흐름에 부응하며, 지와 덕을 겸비한 인간형성을 바탕으로 실용적인 이론과 기술을 연마하게 하여 국가와 사회 발전에 공헌할 수 있는 전문직업인을 양성하는데 있습니다. 즉, 끝없는 진리 탐구와 기술 혁신을 통하여 다가오는 21세기의 세계화 시대에 요구 되는 중견 직업인은 물론 창의력을 갖춘 전문 기술인을 양성함으로써 겨레의 발전과 새 역사 창조에 이바지하고자 합니다.

세계를 움직이는 힘! 김포대학교

#### 사명

김포대학교는 대한민국 교육의 근본 이념에 입각하여 국가 산업 발전에 필요한 전문적인 지식과 이론을 교수·연구하고 재능을 연마하여 국가 발전에 필요한 전문 직업인 양성을 목적으로 한다.

#### 인재상

창의(創意)

적극(積極)

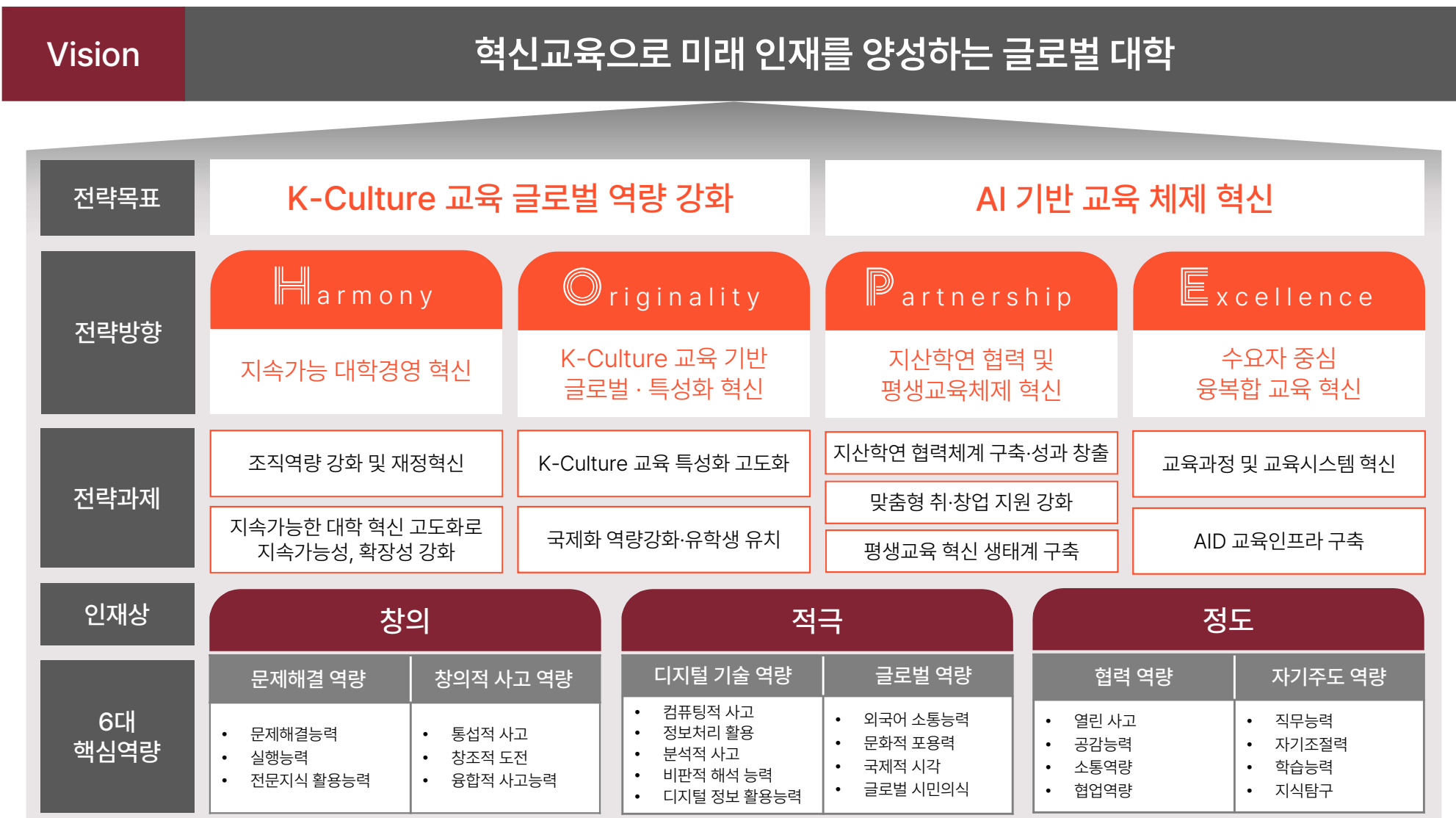
정도(正道)

#### 교육 목표

열린 평생교육을 지향하는 본 대학은 대한민국 교육의 근본이념과 직업교육 각 분야의 전문적인 지식과 이론을 교수 연구하고 재능을 연마하여 국가 발전에 필요한 전문직업인 양성을 목적으로 한다.

### 3. 비전 및 전략 3.2 비전체계

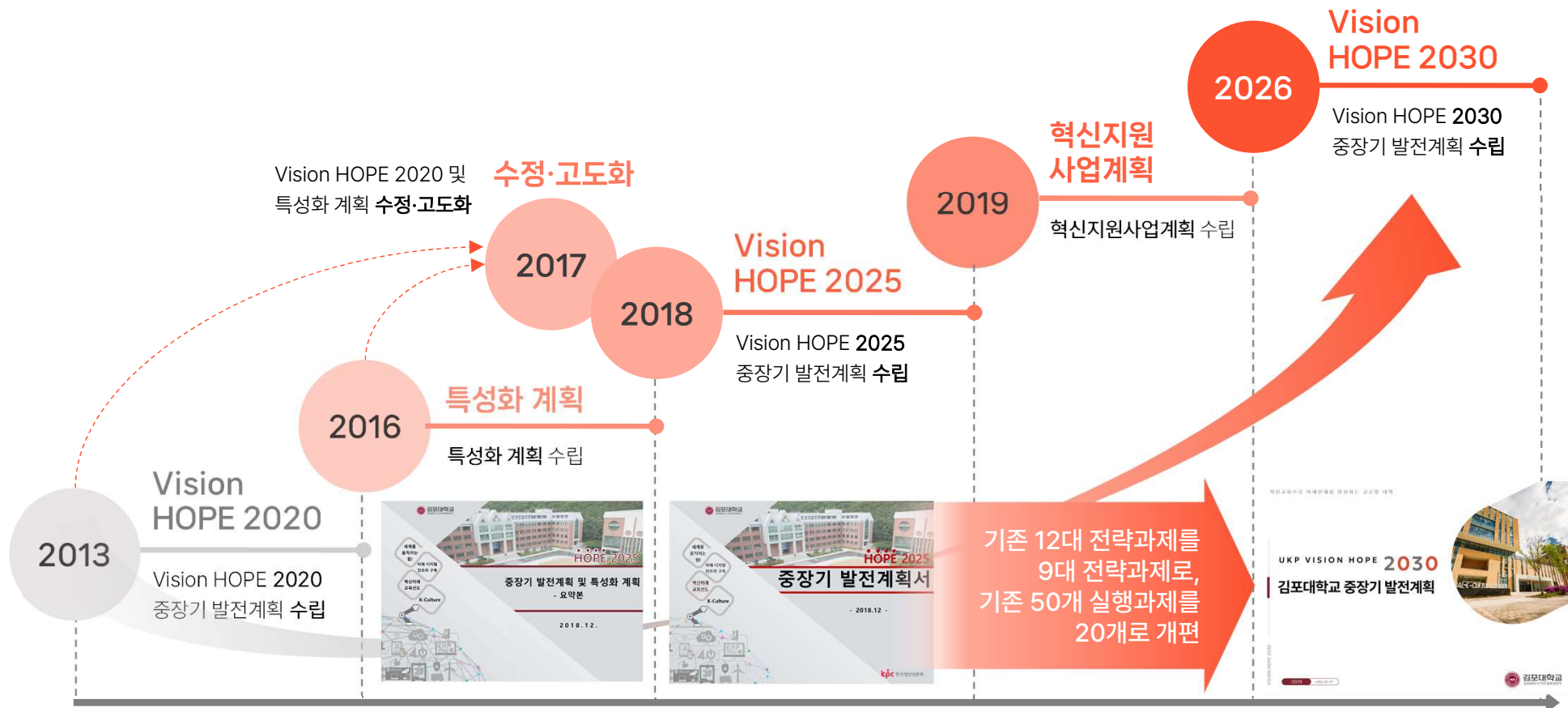
고도화된 4대 전략 방향을 기초로 김포대학교 Vision HOPE 2030 중장기 발전계획을 수립하였음



### 3. 비전 및 전략 3.3 Vision HOPE의 연대별 진화

2013년 Vision HOPE 2020 수립 및 이와 연계된 특성화 계획이 2016년 수립되었고, 2017년 수정 및 고도화를 거쳐 2018년 Vision HOPE 2025가 수립되었음. 2026년 정책·환경 변화 대응, 핵심영역 고도화 및 선택과 집중을 통한 효율성을 중심으로 Vision HOPE 2030을 도출함

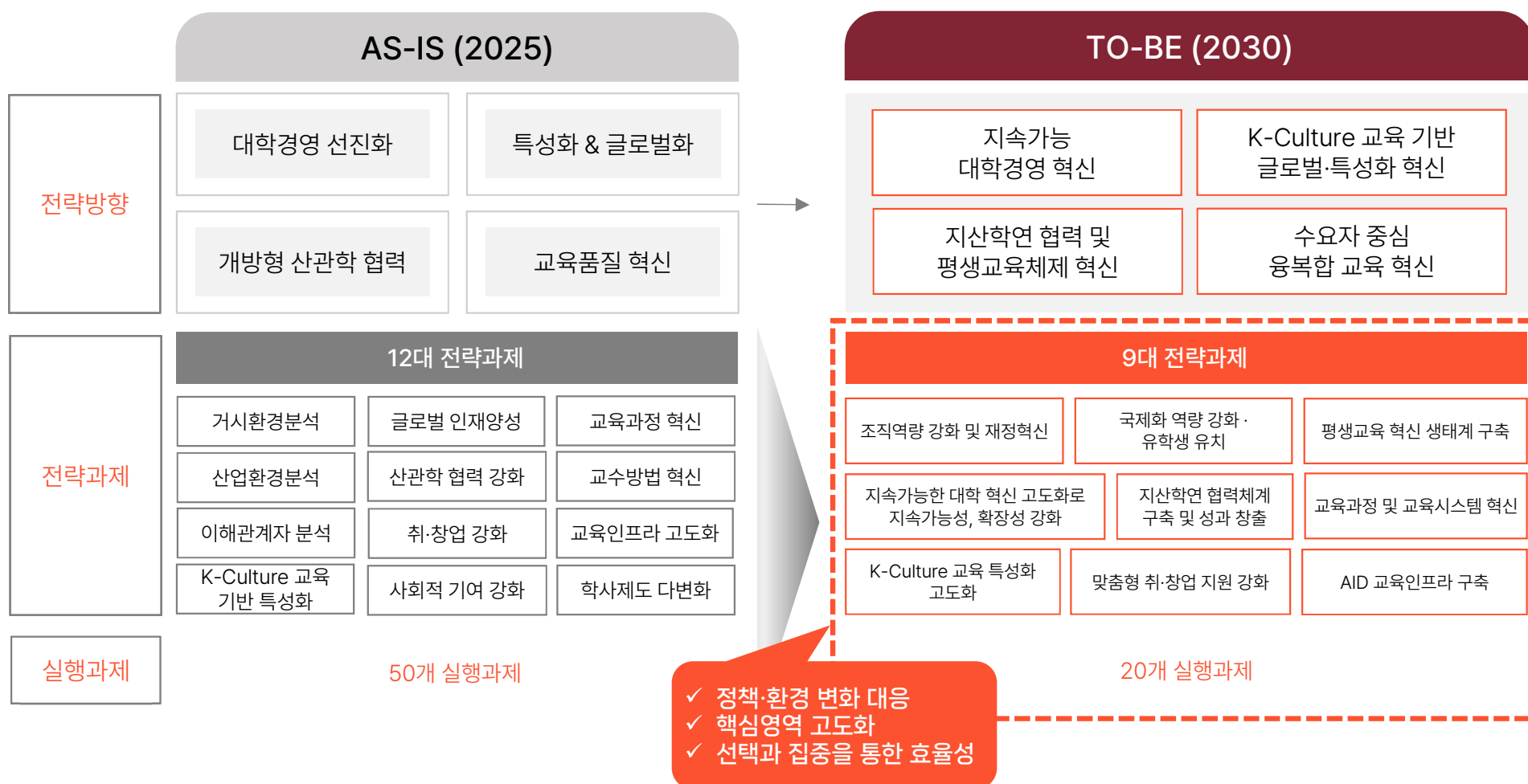
#### 김포대학교 Vision HOPE의 연대별 진화



### 3. 비전 및 전략 3.4 Vision HOPE 2030 전략과제 도출

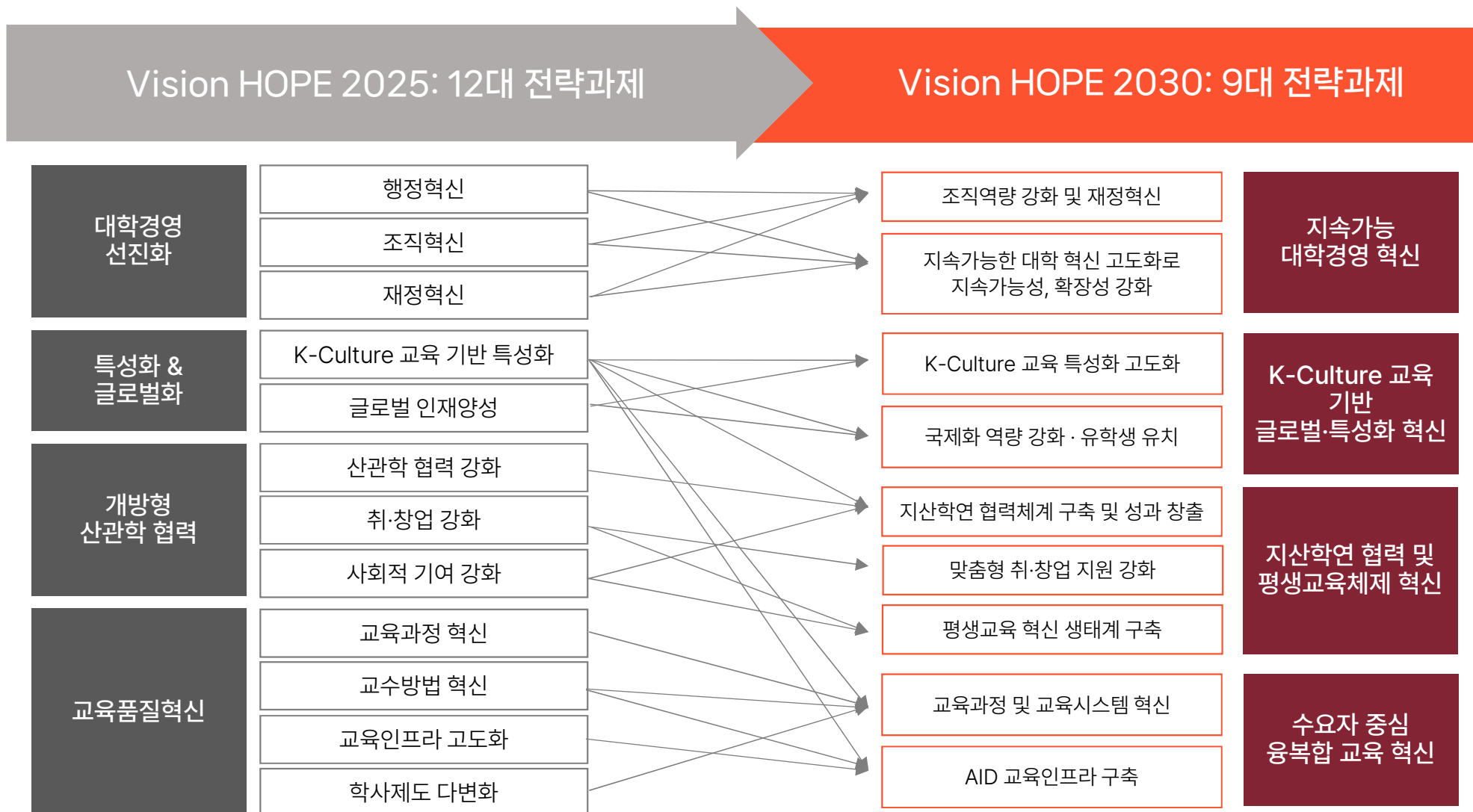
Vision HOPE 2030은 정책·환경 변화 대응, 핵심영역 고도화(AI기반 교육 혁신, K-Culture 교육 글로벌 역량 강화), 선택과 집중을 통한 효율성을 중심으로 개편되었음

#### Vision HOPE 2025 대비 Vision HOPE 2030 변경 사항



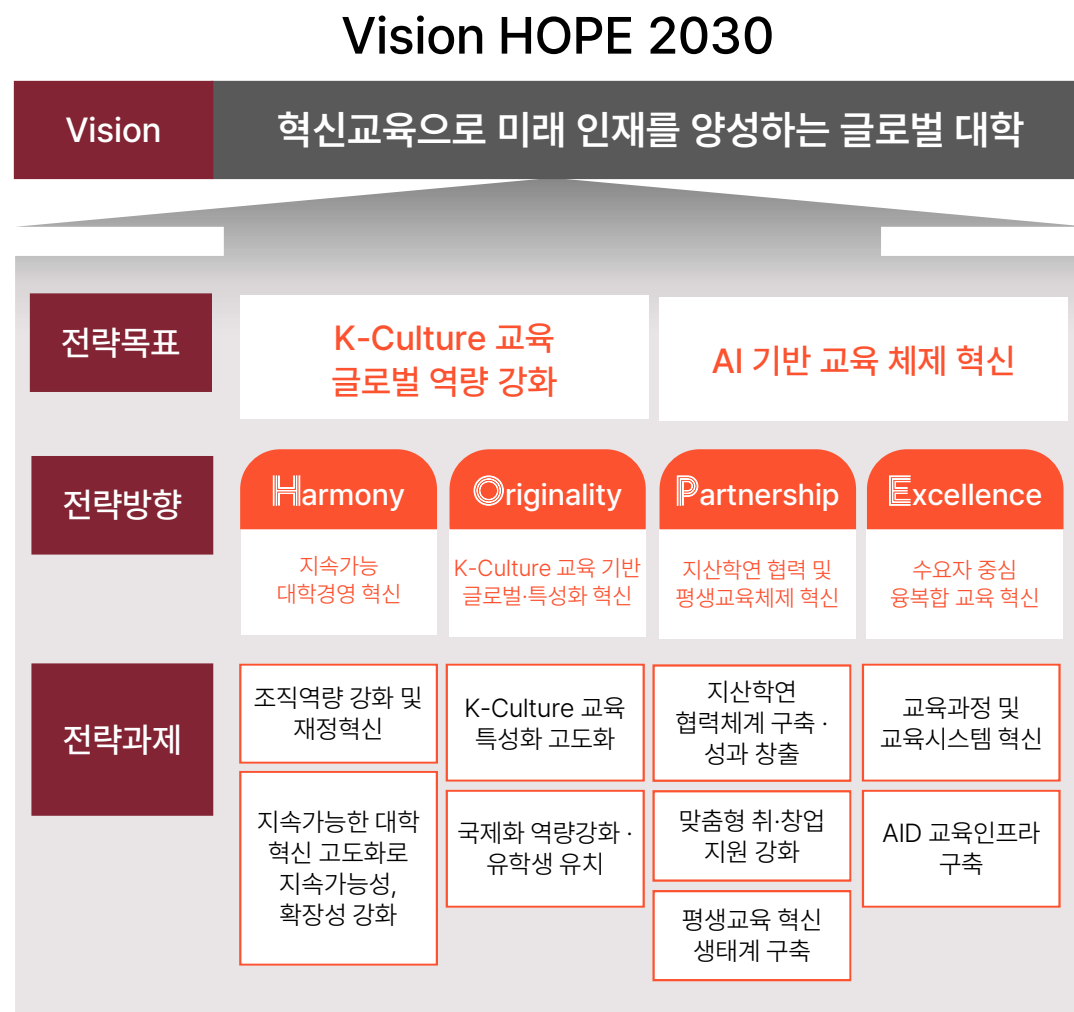
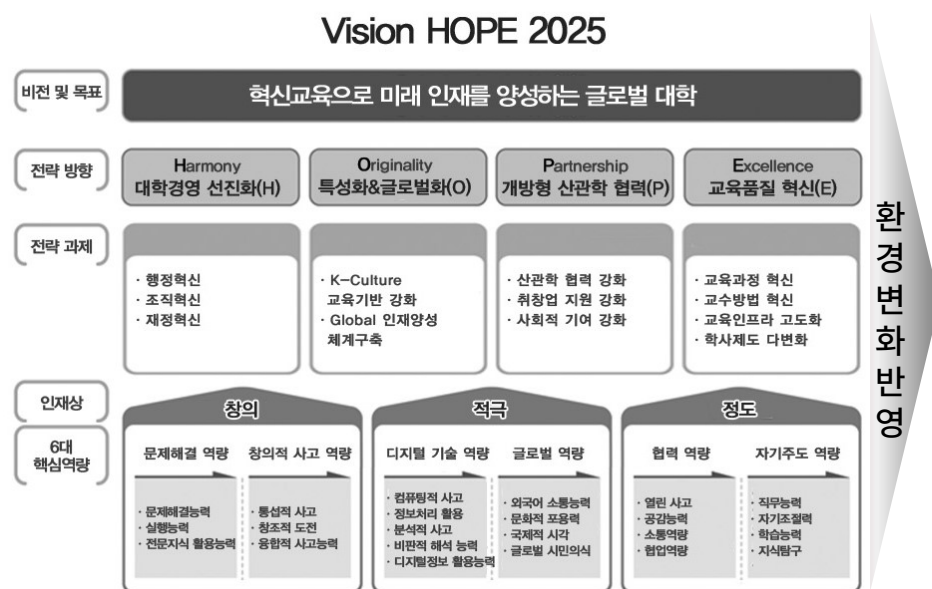
### 3. 비전 및 전략 3.4 Vision HOPE 2030 전략과제 도출

Vision HOPE 2030은 Vision HOPE 2025 전략과제 달성에 따른 국가 정책 변화에 대응하고 기관평가인증 및 재정진단 등 변화된 대학 평가 지표를 반영해 전략과제로 집중·계획되었음



### 3. 비전 및 전략 3.4 Vision HOPE 2030 전략과제 도출

Vision HOPE 2030 20개 실행과제는 환경변화를 반영하여 Vision HOPE 2025 50개 실행과제와 연계되어 재수립되었으며 정량 지표가 추가됨으로써 체계적 성과 관리를 추진할 수 있는 기반을 확보하였음





### 3. 비전 및 전략 3.5 혁신전략

대학의 역량을 강화하기 위해 기존 교육과 산학 협력의 패러다임에 대하여 파괴적 혁신 전략을 취함으로써 K-CAT 혁신을 도입, 교육 혁신, 산학협력 혁신, 행정·조직 혁신을 실현하고자 함

#### Vision HOPE 2030 달성 지원

#### K-CAT 혁신으로 미래산업 인재 양성

파괴적 혁신  
Disruptive Innovation

지속가능한 혁신  
Sustainable Innovation

효율적 혁신  
Efficient Innovation

K  
-  
C  
A  
T

- 산업체의 수요에 대응한 즉각적이고 순발력 있는 솔루션 또는 결과물을 제공, 산업체의 즉각적인 피드백, 평가, 환류로 AIDX 혁신에 맞는 교육혁신
- AIDX에 필요한 지능정보 기술과 전공의 융합으로 새로운 일자리 창출 및 창업

**C**omprehensive

교육, 산학협력, 행정·조직을  
포함한 학사운영 전반에 걸친  
혁신

**A**gile

Agile Sprint Process로  
혁신과제의 PDCA 환류속도  
극대화

**T**ransformation

Digital Platform 구축으로  
소통과 정보공유가 자유로운  
벽 없는 조직 구현

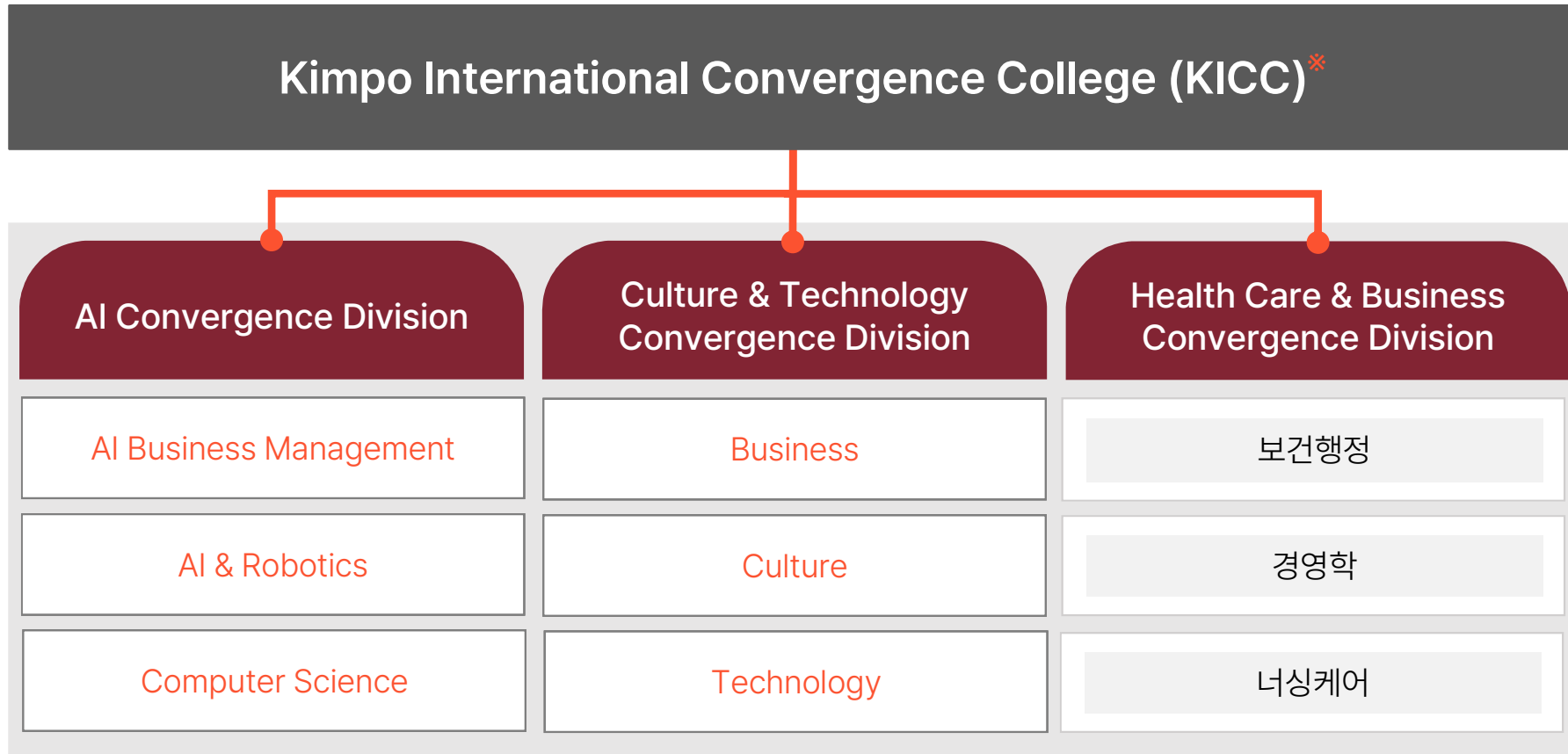
K-CAT 교육

K-CAT 산학협력

K-CAT 행정·조직

### 3. 비전 및 전략 3.6 KICC

Kimpo International Convergence College(KICC)를 통한 K-Culture 교육 글로벌 역량 강화 및 외국인 전문인력양성 체계 구축을 추진하고 외국인 유학생 유치를 확대하고자 함



\* KICC (Kimpo International Convergence College): 김포대학교 학부과정 외국인 유학생

### 3. 비전 및 전략 3.7 특성화 계획

김포대학교의 특성화 계획은 미래 콘텐츠 창의혁신인재 양성을 위한 K-TOP 프로그램을 중심으로 구성되어 있음

특성화 비전		K-TOP 프로그램을 통한 미래 콘텐츠 창의혁신인재 양성			
특성화 인재상		유연성		창의성	
특성화 핵심가치		K-TOP			
		• K-Culture	• Transworld	• Originality	• Partnership
특성화 전략방향		K-Culture 교육 기반 글로벌·특성화 혁신	국제화 역량 강화·유학생 유치	AI 기반 교육체제 혁신	지산학연 협력 및 평생교육체제 혁신
특성화 전략 과제	하드웨어	K-Culture 교육 인프라 고도화	Kimpo International Convergence College 활성화	AID 연계 디지털캠퍼스 확충	글로벌캠퍼스 기반 지산학연 협력 플랫폼 고도화
	소프트웨어	수요자 맞춤 K-Culture 교육 프로그램 강화	외국인 유학생 유치 확대를 통한 교육 경쟁력 제고	초개인화된 융복합 교육과정 고도화	지역혁신 중심 지산학연 협력 모델 발굴
	휴먼웨어	K-Culture 미래 인재 양성	외국인 고등직업 전문인력 양성	Nano-Degree 및 자유전공/융합전공 활성화	생애-이음형 평생직업교육 혁신
특성화 자체성과지표		K-Culture 지수	Transworld 지수	Originality 지수	Partnership 지수
미래 콘텐츠 창의혁신인재 양성 핵심성과지표 달성					
특성화 핵심성과지표		충원율	외국인 유학생 유치 지수		지산학연 협력 지수

## 4. 실행과제 4.1 전략과제에 따른 실행과제

분류번호	전략과제명	주관부서	분류번호 상세	실행과제
1.1	조직역량 강화 및 재정 혁신	지원본부	1.1.1	AID 행정플랫폼 전 부서 활용 확산 및 성과관리
			1.1.2	학생중심 학사지원 일원화 및 접근성 개선
			1.1.3	학생지원 및 복지 확대
			1.1.4	재정수입구조 다변화
			1.1.5	교직원 교육훈련 및 평가기반 역량관리 체계화
1.2	지속가능한 대학 혁신 고도화로 지속가능성 확장성 강화	지원본부	1.2.1	성과평가 기반 교직원 인사 및 보상제도 정착
			1.2.2	전 부서 클라우드 업무시스템 전환 확대
			1.2.3	예산기획-집행-분석 전주기 통합관리체계 강화
2.1	K-Culture 교육 특성화 고도화	글로벌사업본부	2.1.1	K-Culture 교육 인프라 확충 및 특성화 프로그램 확대
2.2	국제화 역량 강화·유학생 유치	글로벌사업본부	2.2.1	외국인 유학생 대상 KICC 프로그램 정착
3.1	지산학연 협력체계 구축 및 성과 창출	글로벌사업본부	3.1.1	지산학연 협력 다각화를 위한 플랫폼 고도화
3.2	맞춤형 취·창업 지원 고도화	교학본부	3.2.1	수요자 맞춤 진로·창업 프로그램 고도화
3.3	평생교육 혁신 생태계 구축	글로벌사업본부	3.3.1	생애이음 주기별 맞춤형 평생교육 확대

## 4. 실행과제 4.1 전략과제에 따른 실행과제

4.1	교육과정 및 교육시스템 혁신	교학본부	4.1.1	수요자 맞춤형 융복합 교육과정 및 AID 활용 교육과정 운영
			4.1.2	지산학연 연계 직무기반 교과과정 확대 및 현장중심기반 교육 강화
			4.1.3	수요자별 기초학습능력 강화 프로그램 및 관리체계 고도화
			4.1.4	교육품질관리 및 관리시스템 강화
4.2	AID 교육인프라 구축	교학본부	4.2.1	수요자 중심 AID 고등직업교육 모델 개발 및 운영
			4.2.2	미래형 교수법 확대 및 교수 역량 강화
			4.2.3	디지털 캠퍼스 통합적 운영체계 구축

## 5. 재정 투자 계획

김포대학교 Vision HOPE 2030 중장기발전계획 추진을 위해 2026년부터 2030년까지 총 1천386억원 가량의 재정을 투자할 계획

전체 투자액: 1,386억

전략방향	실행시기					합계
	2026	2027	2028	2029	2030	
지속가능 대학 혁신	5,000,000	5,300,000	5,600,000	5,900,000	6,200,000	28,000,000
K-Culture교육 기반 글로벌·특성화 혁신	10,500,000	11,000,000	11,600,000	12,200,000	12,800,000	58,100,000
지산학연 협력 및 평생교육체제 혁신	5,800,000	6,100,000	6,400,000	6,700,000	7,000,000	32,000,000
수요자 중심 융복합 교육 혁신	3,700,000	3,900,000	4,100,000	4,300,000	4,500,000	20,500,000
총계	25,000,000	26,300,000	27,700,000	29,100,000	30,500,000	138,600,000

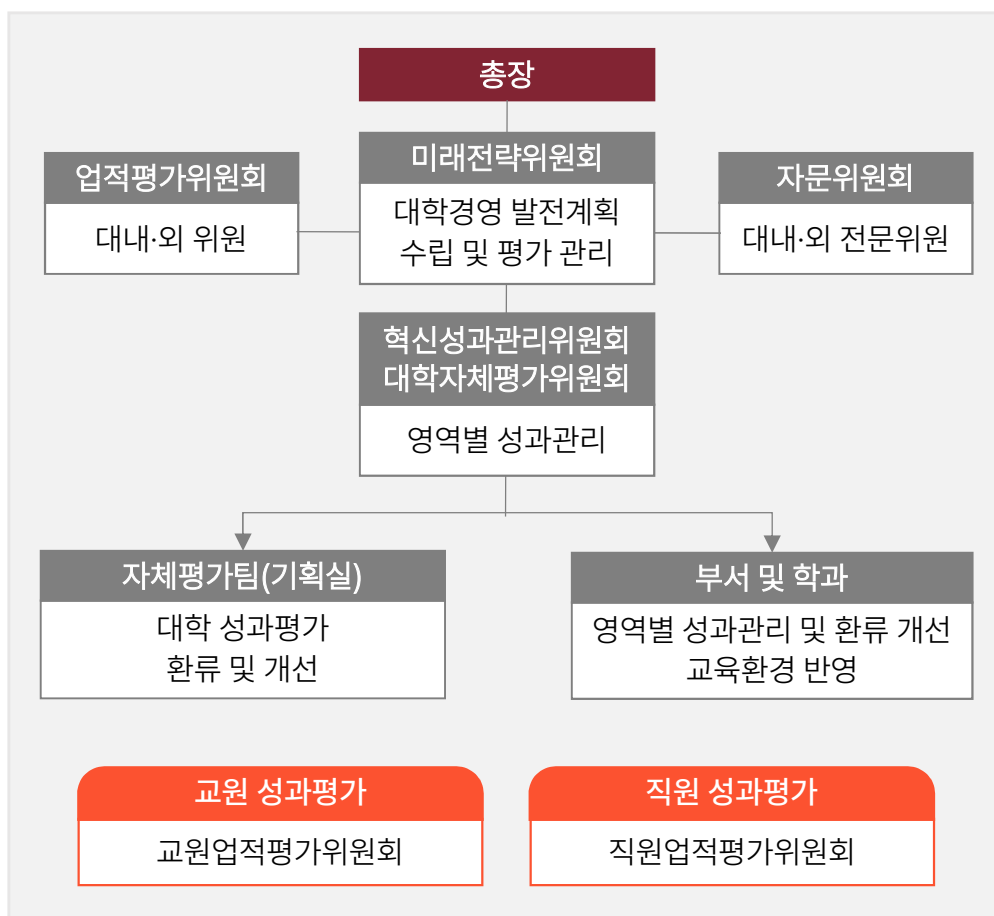
(단위 : 천 원)



## 6. 성과평가 및 운영 6.1 성과평가 관리체계

성과평가 관리체계는 자체평가 전담부서를 구성하여 주기적 모니터링으로 성과 지표를 관리하며, 차년도 사업 성과의 효과성 제고로 이어지도록 환류, 개선하는 성과 고도화 체계를 갖추

### 성과평가 관리체계



	구분	비고
총장	• 발전계획 추진 총괄	총괄
미래전략위원회	• 대학경영 및 발전계획 수립 및 평가 관리	총괄
혁신성과관리위원회 대학자체평가위원회	• 추진과제 주기적 점검 • 심사, 조정 등 운영 관리	운영/관리
업적평가위원회	• 업적 평가	평가
자체평가팀	• 대학 성과평가 실무 수행 • 성과별 환류 및 개선	평가/환류
부서 및 학과	• 실행과제 운영계획 제출 • 실행과제 실행 • 결과 보고 • 평가 결과 반영(환류) • 성과 개선 결과 보고	실행

## 6. 성과평가 및 운영 6.2 성과평가 운영체계

혁신지원사업단이 성과평가 프로세스를 운영함으로써 객관성 확보와 환류 체계 강화를 통해 효과적으로 중장기 전략을 달성할 수 있도록 함

